

ELIB. Integrated Library System

ระบบห้องสมุดอัตโนมัติ

ADMINISTRATOR MANUAL

คู่มือการใช้งานสำหรับผู้ดูแลระบบ

Provide by ELIB System Support

Copyright © 2019 Book Promotion & Service Co., Ltd.



สารบัญ

เรื่อง	หน้า
★ การใช้งานสำหรับผู้ดูแลระบบ	
- ความต้องการของระบบ	1
- ขั้นตอนการติดตั้งระบบที่เครื่องแม่ข่าย	2 – 3
- ELIB Virtual website Setup	4 – 6
- ขั้นตอนการติดตั้งระบบงานยืม – คืน	7 – 8
- การสร้างฐานข้อมูลใหม่	9 – 12
- การลบฐานข้อมูล	13 – 15
- การสร้าง Table สำหรับการนับจำนวนรายการในฐานข้อมูล	16 – 17
- Reindex	18 – 19
- การจัดการสิทธิให้กับเจ้าหน้าที่	20 – 21
- การจัดการกลุ่ม	21 – 24
- การกำหนดสิทธิให้กับเครื่องลูกข่าย	25 – 27
- การกำหนดสิทธิให้กับเจ้าหน้าที่	28 – 29
- การกำหนดรูปแบบการลงรายการ	30
- การกำหนดรูปแบบการลงรายการแบบ Marc	31 – 32
- การกำหนดรูปแบบการลงรายการแบบ Non – Marc	33 – 35
- การจัดการและเชื่อมโยงสื่อผสม	36 – 37
- การนำข้อมูลเข้าสู่ระบบ	38 – 42
- การนำข้อมูลออกจากระบบ	43 – 45
- การกำหนดค่าเริ่มต้นให้กับระบบ	46 – 47
- การกำหนดรูปแบบของรายงาน	48 – 50
- การถ่ายโอนข้อมูลระหว่างแม่ข่ายและลูกข่าย	51 – 68
- การใช้งาน Batch Tools	69 – 71
- การใช้งานโปรแกรมแก้ไขเลขบาร์โค้ด เลขสมาชิกและรหัส	72 – 73
- การรวมข้อมูลใน TAG ที่ซ้ำกัน	74 – 78



บริษัท นวัตกรรมโซลูชันแอนด์เซอร์วิส จำกัด

เลขที่ 8 ซอยกรุงเทพกรีฑาแยง แขวงหัวหมากเขตบางกะปิ กรุงเทพมหานคร 10240

Tel: 0-2769-3888 Fax: 0-2379-5182

การติดตั้ง (Setup)

ความก่อนที่จะเริ่มติดตั้งระบบ ห้องสมุดอัตโนมัติ “ELIB” จะต้องทราบต้องการพื้นฐานของระบบทั้งฮาร์ดแวร์ และซอฟต์แวร์ โดยมีรายละเอียดดังนี้

ความต้องการของระบบ

เครื่องแม่ข่าย :

Hardware

- โปรเซสเซอร์ Xeon ขึ้นไป
- หน่วยความจำ ขั้นต่ำ 4 GB แนะนำ 8 GB
- พื้นที่ว่างของ Hard disk อย่างน้อย 500 GB สำหรับ ติดตั้ง Microsoft SQL Server 5 GB สำหรับติดตั้งโปรแกรม ELIB 500 MB สำหรับฐานข้อมูล 500 GB (ขึ้นอยู่กับปริมาณทรัพยากรที่จะลงรายการ) และ อย่างน้อย 1 TB ในกรณีที่ต้องการ จัดเก็บสื่อผสมอื่น ๆ เช่น ภาพประกอบ, สื่อมัลติมีเดีย ฯลฯ
- Tape Backup
- CD-ROM Drive
- Monitor และอุปกรณ์ต่อพ่วงอื่น ๆ ที่จำเป็น

Software

- ระบบปฏิบัติการ Windows 2008 R2 Server ขึ้นไป
- โปรแกรมจัดการฐานข้อมูล Microsoft SQL Server 2008 R2 ขึ้นไป
- NET Framework (ขึ้นกับ version ของระบบปฏิบัติการ และ โปรแกรมจัดการฐานข้อมูล)
- Internet Information Services version 7.0 ขึ้นไป
- Internet Brower ขั้นต่ำ Internet Explorer 6Service Pack 1 เพื่อความสมบูรณ์ของภาษาไทย

เครื่องลูกข่าย :

Hardware

- เครื่องที่สามารถรองรับปฏิบัติการ Windows 7 ขึ้นไป
- Monitor และอุปกรณ์ต่อพ่วงอื่น ๆ ที่จำเป็น

Software

- ระบบปฏิบัติการ Windows 7 ขึ้นไป
- Internet Brower ขั้นต่ำ Internet Explorer 6Service Pack 1 เพื่อความสมบูรณ์ของภาษาไทย



บริษัท นวัตกรรมชั้นแอนด์เซอร์วิส จำกัด

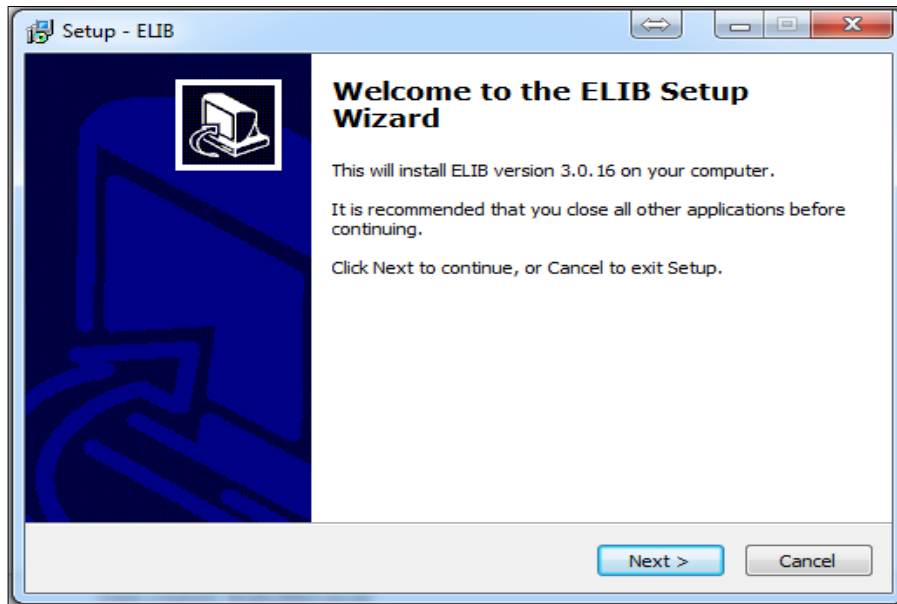
เลขที่ 8 ซอยกรุงเทพกรีฑาแยง แขวงหัวหมากเขตบางกะปิ กรุงเทพมหานคร 10240

Tel: 0-2769-3888 Fax: 0-2379-5182

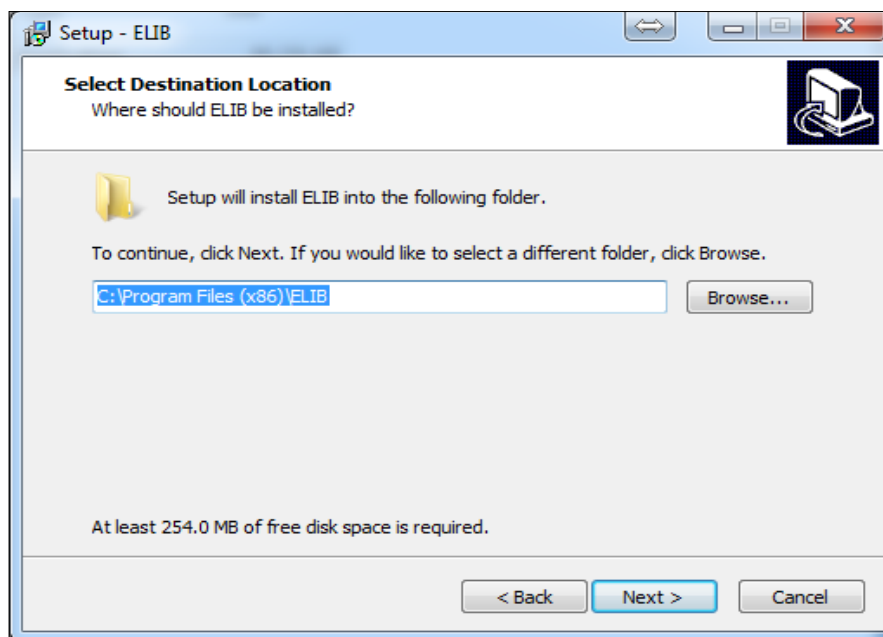
การติดตั้งระบบที่เครื่องแม่ข่าย

การติดตั้งระบบ ที่เครื่องแม่ข่ายจะเป็นการติดตั้งในส่วนของระบบสืบค้น (OPAC) และระบบรายการ (CATALOG)

1.คลิก Setup.exe เลือก Next



2. เลือก Directory ที่ต้องการติดตั้งโปรแกรม ในกรณีที่ต้องการติดตั้ง ELIB Files ไว้ใน Directory ชื่ออื่น สามารถทำได้โดยคลิกปุ่ม Browse (ควรจะติดตั้ง ELIB Files ไว้ใน Directory ชื่อ ELIB เพื่อความสะดวกในการดูแลระบบ)



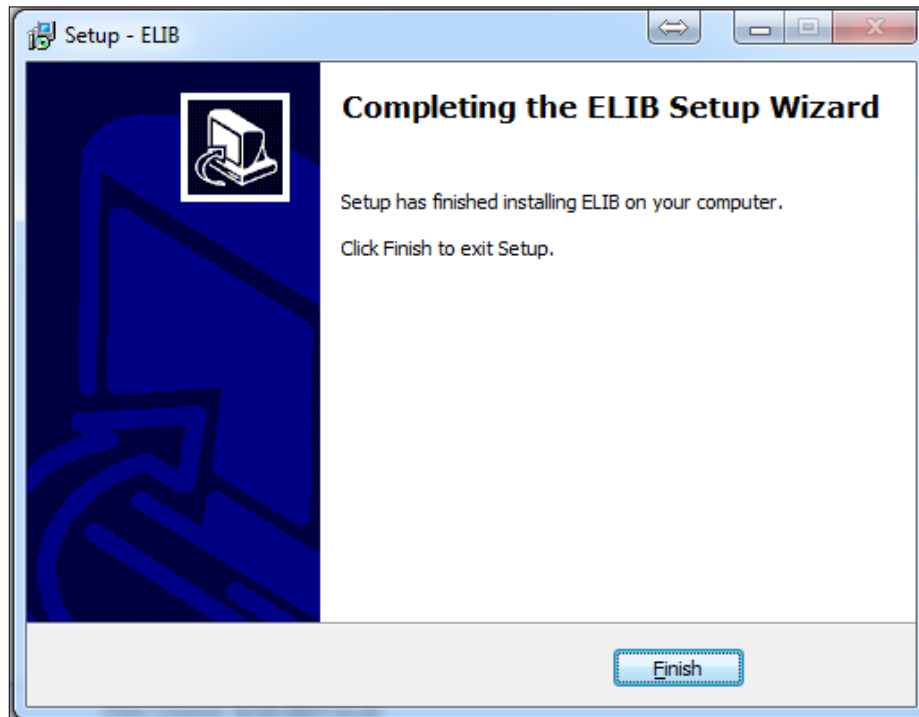


บริษัท นวัตกรรมไอที จำกัด

เลขที่ 8 ซอยกรุงเทพกรีฑาแยง แขวงหัวหมากเขตบางกะปิ กรุงเทพมหานคร 10240

Tel: 0-2769-3888 Fax: 0-2379-5182

3. เลือก Install รอจนการติดตั้งเสร็จสมบูรณ์





บริษัท นวัตกรรมอินเทอร์เน็ตเซอร์วิส จำกัด

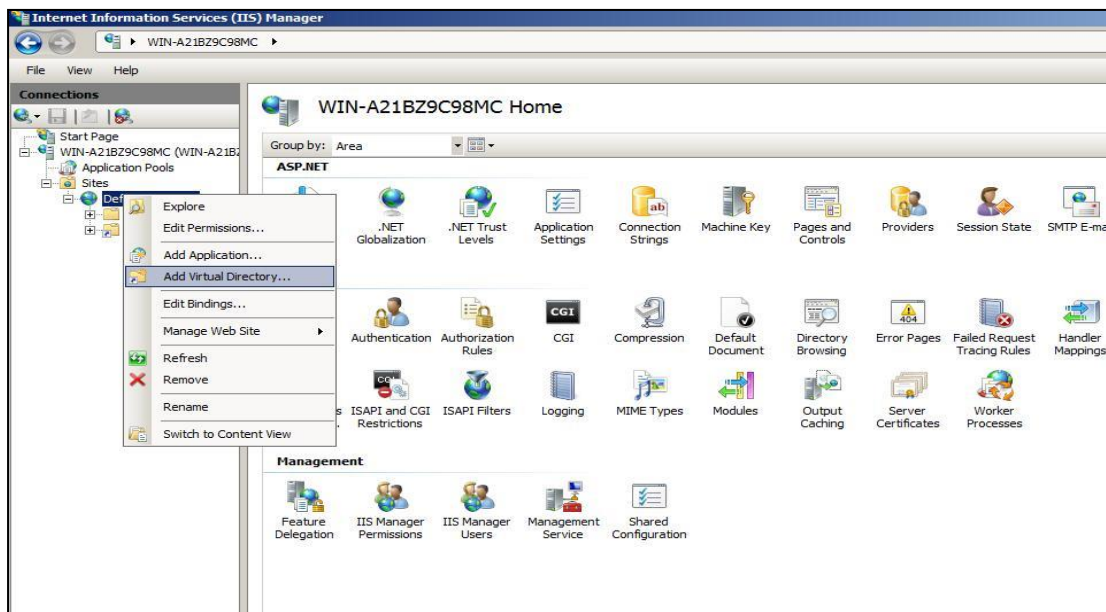
เลขที่ 8 ซอยกรุงเทพกรีฑาแยง แขวงหัวหมากเขตบางกะปิ กรุงเทพมหานคร 10240

Tel: 0-2769-3888 Fax: 0-2379-5182

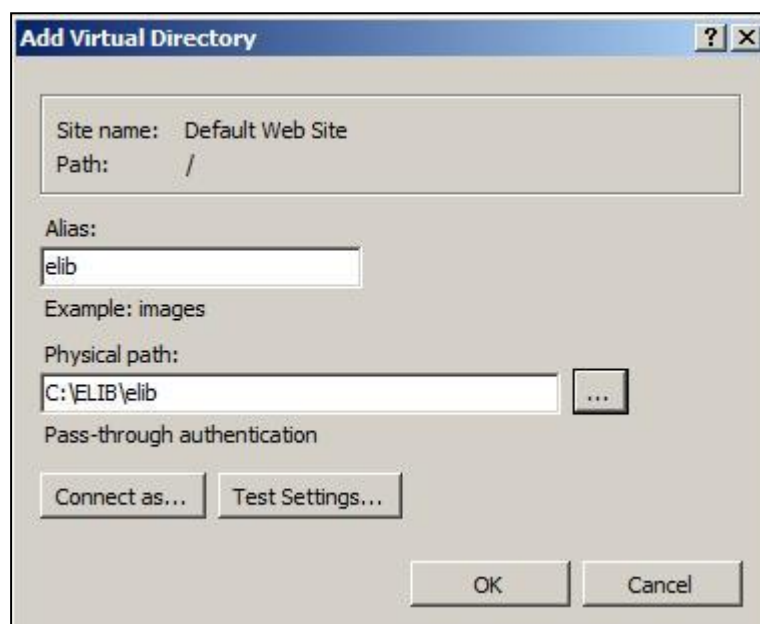
ELIB Virtual website Setup

เนื่องจากระบบห้องสมุดอัตโนมัติ ELIB เป็นระบบที่ทำงานในลักษณะ Web - Base Application เพราะฉะนั้น นอกจากการติดตั้งระบบฯ ในเครื่องแม่ข่ายแล้ว จะต้องทำให้ระบบฯ สามารถใช้งานผ่านเครือข่ายอินเทอร์เน็ตได้ โดยเพิ่ม และสามารถกำหนดได้ที่ “Internet Services Manager” โดยมีขั้นตอนดังนี้

1. จากหน้าจอทางด้านซ้าย, คลิกปุ่มขวาของ mouse ที่ **Default Web Site** คลิก **AddVirtual Directory** ตามรูปด้านล่าง



2. จะปรากฏหน้าจอ Add Virtual Directory ในช่อง Alias ให้พิมพ์ elib และให้เลือก Path ที่ต้องการเชื่อมโยง (คือ Path ที่ได้ติดตั้งโปรแกรม ELIB เช่น “D:\ELIB\elib”) โดยการคลิกปุ่ม **Browse** เพื่อเลือก Path ที่ต้องการ คลิก OK



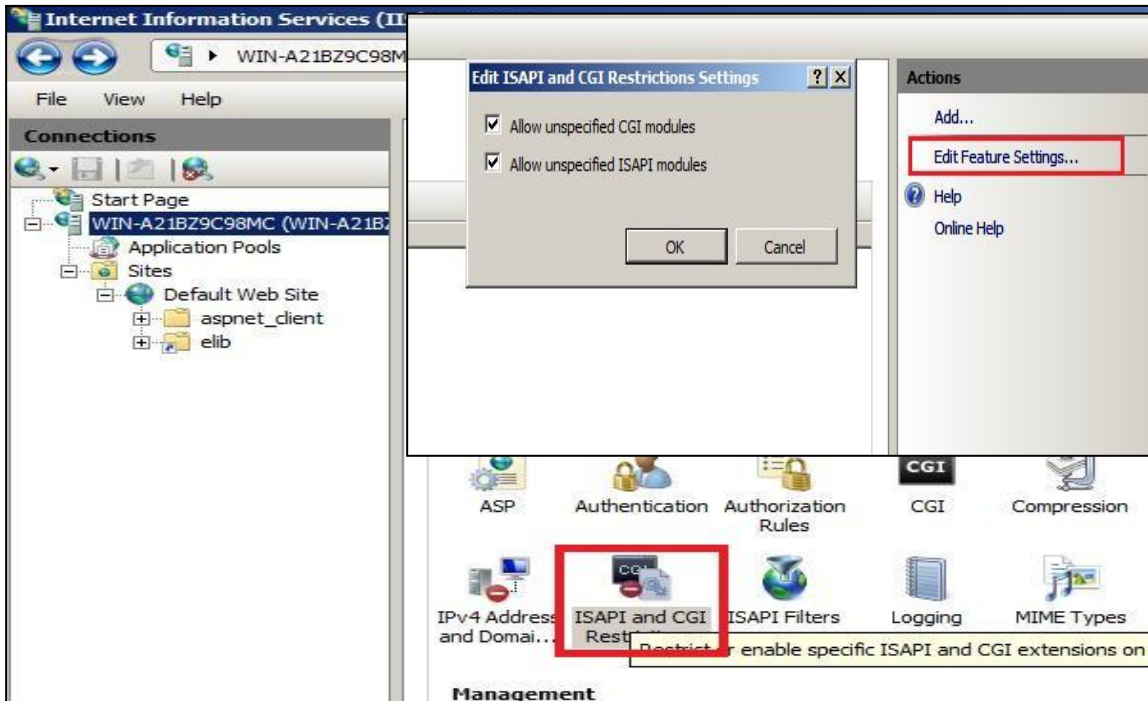


บริษัท นวัตกรรมไอที จำกัด

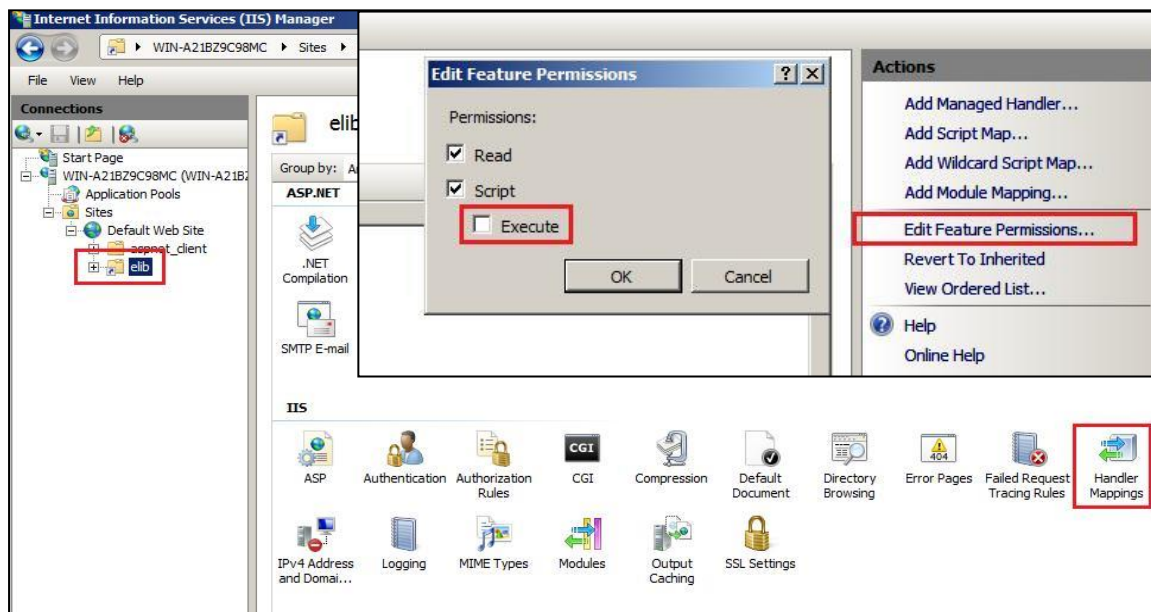
เลขที่ 8 ซอยกรุงเทพกรีฑา แขวงหัวหมากเขตบางกะปิ กรุงเทพมหานคร 10240

Tel: 0-2769-3888 Fax: 0-2379-5182

3. จากนั้นคลิกที่เครื่อง Server จะปรากฏหน้าต่างขึ้นมา ให้เลือก ISAPI and CGI Restrictions ให้ทำการ Allow ทั้ง 2 ช่อง



4. คลิกที่ elib จะปรากฏหน้าต่างด้านขวา ให้ดับเบิลคลิกที่ Handler Mappings จากนั้นในช่อง Actions ให้เลือก Edit Feature Permissions จะปรากฏหน้าต่างขึ้นมา ให้เลือก Execute





บริษัท นวัตกรรมขั้นแอนด์เซอร์วิส จำกัด

เลขที่ 8 ซอยกรุงเทพกรีฑาแยง แขวงหัวหมากเขตบางกะปิ กรุงเทพมหานคร 10240

Tel: 0-2769-3888 Fax: 0-2379-5182

การตรวจสอบความถูกต้องของระบบ

เนื่องจากการทำงานของระบบเป็นการทำงานผ่านเครือข่ายอินเทอร์เน็ต การทดสอบสามารถทำได้โดย

1. เปิดโปรแกรม Microsoft Internet Explorer หรือ Web browser อื่นๆ
2. เรียกใช้โปรแกรมโดยการพิมพ์ URL ดังนี้

http://127.0.0.1/elib/

3. ถ้าการติดตั้ง และการทำงานของระบบถูกต้อง จะต้องปรากฏหน้าจอดังนี้

หน้าหลัก [สืบค้น](#) EN TH

สมาชิกเข้าสู่ระบบ

คำสืบค้น คำค้นทั่วไป ฐานข้อมูล:

[ค้นหา](#)

ทรัพยากรใหม่ [ทรัพยากรยอดนิยม](#)

The last book store in town

Star wars. The last Jedi / producers. Kath...

National geographic

e-Library [More...](#)

รายละเอียดฐานข้อมูลปัจจุบัน

รายการทั้งหมด: 4280

[กลับสู่ด้านบน](#)

[เข้าใช้งาน IG Publishing](#)

[ติดต่อห้องสมุด](#)

ELIB. © 2018. Book Promotion & Service Co.,Ltd. - Staff Login



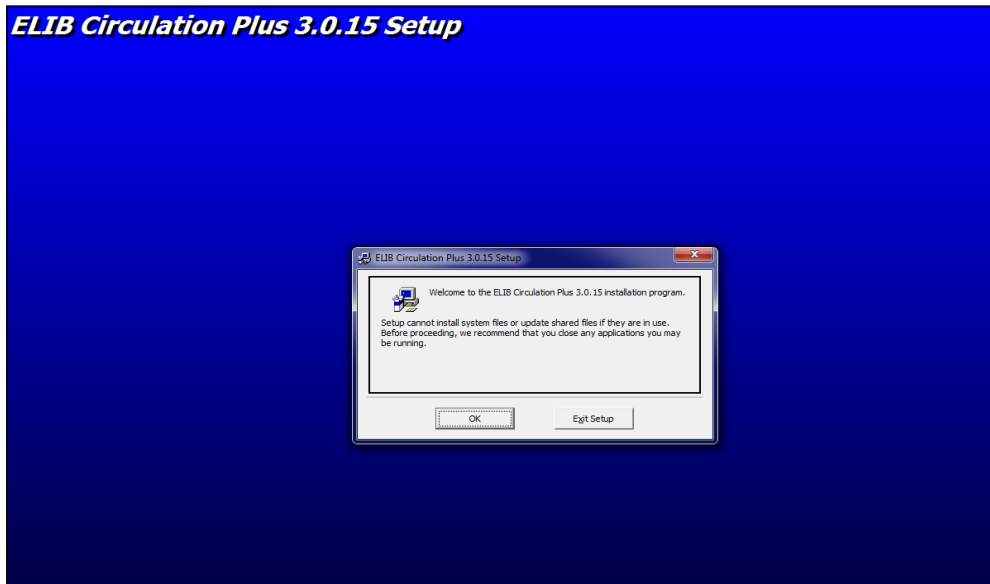
บริษัท นวัตกรรมชั้นแอนด์เซอร์วิส จำกัด

เลขที่ 8 ซอยกรุงเทพกรีฑาแยง แขวงหัวหมากเขตบางกะปิ กรุงเทพมหานคร 10240

Tel: 0-2769-3888 Fax: 0-2379-5182

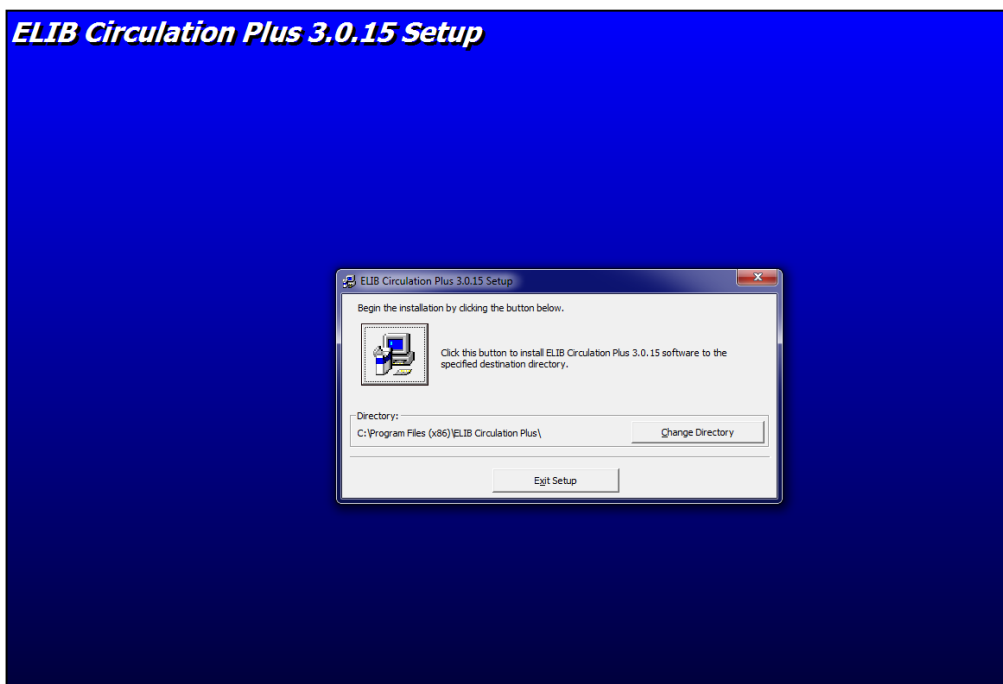
การติดตั้ง Circulation (ระบบงานยืมคืน)

1. เริ่มทำการติดตั้ง Circulation Setup จะปรากฏหน้าต่างดังภาพ



2. คลิก OK เพื่อเข้าสู่ขั้นตอนการติดตั้ง

เลือก Path ที่ต้องการทำการติดตั้งระบบงานยืม – คืน หากต้องการติดตั้งลงสู่ Default Directory ที่ระบบจัดเตรียมไว้คลิกปุ่ม มุมด้านซ้ายบน ถ้าไม่ต้องการติดตั้ง Path ดังกล่าวให้เลือกที่ Change Directory



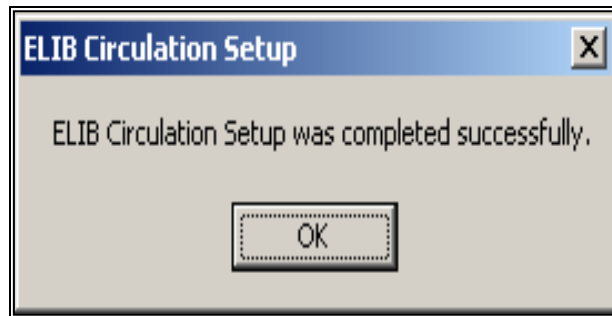


บริษัท นวัตกรรมชั้นแอนด์เซอร์วิส จำกัด

เลขที่ 8 ซอยกรุงเทพกรีฑาแยง แขวงหัวหมากเขตบางกะปิ กรุงเทพมหานคร 10240

Tel: 0-2769-3888 Fax: 0-2379-5182

3. เมื่อระบบทำการติดตั้งเรียบร้อยแล้วจะปรากฏไดอะล็อกบ็อกซ์ ดังภาพ



คลิก OK เป็นการสิ้นสุดกระบวนการติดตั้งระบบงานยืม – คืน จากนั้นทำการ Copy File CircPlus version และ Elib.bmp ในแผ่น CD ลงใน Directory ที่ได้ทำการติดตั้งโปรแกรม



บริษัท บัณฑิตโปรโมชันแอนด์เซอร์วิส จำกัด

เลขที่ 8 ซอยกรุงเทพกรีฑาแยง แขวงหัวหมากเขตบางกะปิ กรุงเทพมหานคร 10240

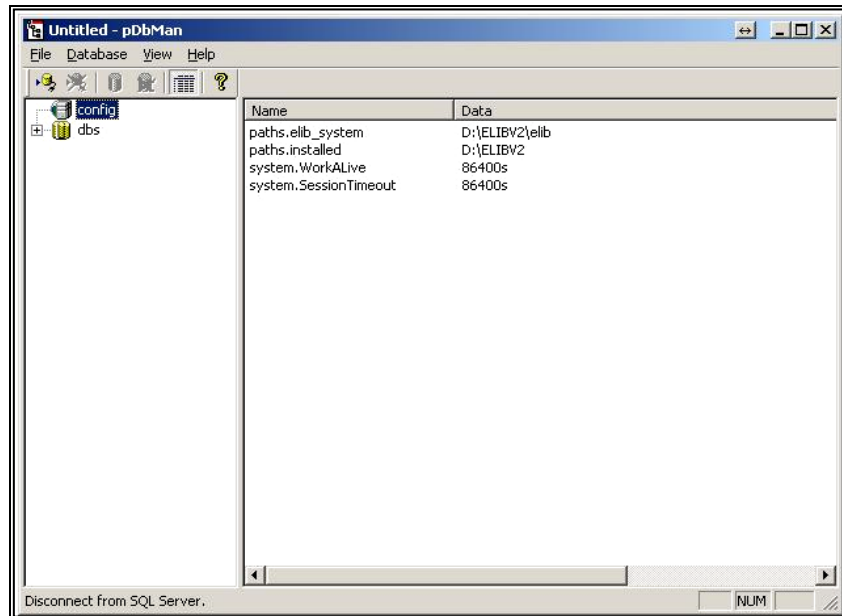
Tel: 0-2769-3888 Fax: 0-2379-5182

การสร้างฐานข้อมูล (Database Administrator)

การจัดการฐานข้อมูลโดยใช้เครื่องมือของระบบ

การสร้างฐานข้อมูลใหม่

1. เรียกเครื่องมือ pdbman โดย double click ที่ไฟล์ "pdbman.exe" โดยจะอยู่ภายใต้ directory \ELIB\Tools

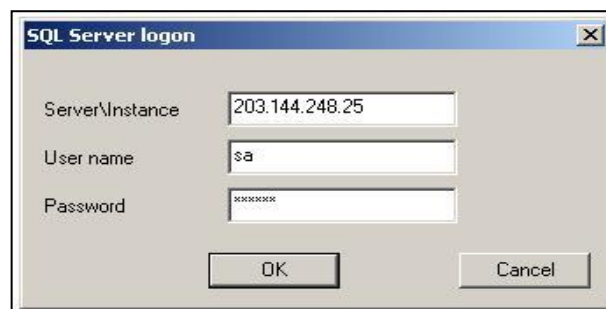


2. เลือก Menu File \Rightarrow Connect SQL Server

Server \ Instance คือ หมายเลข IP Address ของเครื่อง Server

User name คือ User name ที่กำหนดไว้ใน SQL Server เพื่อจัดการฐานข้อมูล ของ ELIB

Password คือ รหัสผ่าน ของ User นั้นๆ





บริษัท นวัตกรรมขั้นแอนด์เซอร์วิส จำกัด

เลขที่ 8 ซอยกรุงเทพกรีฑาแยง แขวงหัวหมากเขตบางกะปิ กรุงเทพมหานคร 10240

Tel: 0-2769-3888 Fax: 0-2379-5182

3. เลือก Menu Database ⇨ New จะปรากฏหน้าจอ Create a new Database ดังนี้

- Database Key:** ชื่อฐานข้อมูล เป็นชื่อที่ผู้ดูแลระบบใช้จัดการฐานข้อมูล การตั้งชื่อ สามารถใช้ตัวอักษร A - Z, 0 - 9 ความยาว ไม่เกิน 16 ตัวอักษร ไม่ควรมีช่องว่าง หรือเครื่องหมายต่างๆ เช่น /, _ เป็นต้น
- SQL Server Database:** ฐานข้อมูล SQL ที่ต้องการเชื่อมโยง (การสร้างฐานข้อมูลใน SQL สามารถทำได้โดยคลิกที่ปุ่ม New**)
- Short name (0):** ชื่อฐานข้อมูล เป็นชื่อที่แสดงในหน้า OPAC และ Catalog (หน้าภาษาอังกฤษ) การตั้งชื่อ สามารถใช้ตัวอักษร A - Z, 0 - 9 สามารถมีช่องว่าง หรือเครื่องหมายต่างๆ เช่น /, _ เป็นต้น
- Short name (1):** ชื่อฐานข้อมูล เป็นชื่อที่แสดงในหน้า OPAC และ Catalog (หน้าภาษาไทย) การตั้งชื่อ สามารถใช้ตัวอักษร A - Z, 0 - 9 สามารถมีช่องว่าง หรือเครื่องหมายต่างๆ เช่น /, _ เป็นต้น
- Description (0):** คำอธิบายของฐานข้อมูลนั้น ๆ
- Description (1):** คำอธิบายของฐานข้อมูลนั้น ๆ
- With Default user:** Default Username และ Password เช่น cat

หมายเหตุ

- สำหรับ Database Key, Short name และ Description สามารถตั้งเป็นชื่อเดียวกันก็ได้ เพื่อความสะดวกในการจัดการฐานข้อมูล
- ในกรณีนี้ ต้องการสร้างฐานข้อมูลใหม่ชื่อ “Main” และต้องการให้ในหน้า OPAC และ CATALOG ปรากฏชื่อฐานข้อมูลเป็น Main เช่นกัน



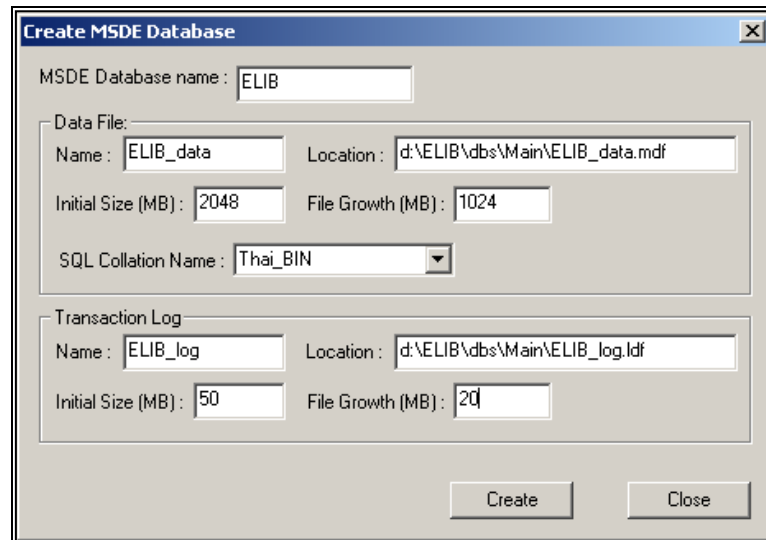
บริษัท นวัตกรรมโซลูชันแอนด์เซอร์วิส จำกัด

เลขที่ 8 ซอยกรุงเทพกรีฑาแยง แขวงหัวหมากเขตบางกะปิ กรุงเทพมหานคร 10240

Tel: 0-2769-3888 Fax: 0-2379-5182

ขั้นตอนการสร้างมีดังนี้

1. พิมพ์ MSDE Database name :Main
2. คลิกที่ปุ่ม New เพื่อสร้าง SQL Database จะปรากฏหน้าจอ Create MSDE Database



ตรวจสอบความถูกต้องดังนี้

- **MSDE Database name :** เป็นชื่อเดียวกับ Database Key คือ ELIB เนื่องจากระบบงานบริการยืมคืนจะกำหนดค่า Default ไปที่ database key ที่ชื่อว่า ELIB
- **Initial Size (MB) :** ขนาดของฐานข้อมูล
- **File growth (MB) :** ถ้าฐานข้อมูลเต็มจะให้ขยายออกไปที่ละเท่าไร
- **SQL Collation Name :** Thai BIN (สามารถเลือกเป็น Default ในกรณีที่ SQL คิดตั้ง Default sort order เป็น Thai BIN)
- ในส่วนของรายละเอียดอื่น ๆ ไม่ต้องแก้ไข เพราะระบบจะกำหนดค่าเริ่มต้นที่เหมาะสมไว้แล้ว

3. คลิกที่ปุ่ม Create เพื่อสร้างฐานข้อมูล
4. รอจนกว่าจะปรากฏ Finish Message



5. คลิกปุ่ม OK
6. คลิกปุ่ม Close เพื่อปิดหน้าจอ
7. ให้สังเกต ในส่วนของ SQL Server Database จะเป็นชื่อเดียวกับที่สร้างใหม่
8. พิมพ์ Main Database ในช่อง short name (0) และ ฐานข้อมูลหลัก ในช่อง short name (1)

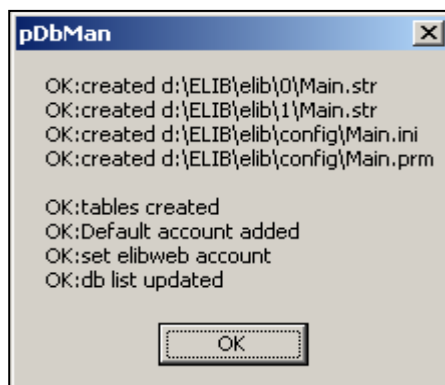


9. พิมพ์ Main Database ในช่อง Description (0) และฐานข้อมูลหลัก ในช่อง Description (1)

10. เมื่อพิมพ์ข้อมูลครบทุกรายการ จะมีหน้าจอดังนี้

11. ยืนยันการสร้างฐานข้อมูล ของระบบฯ โดยคลิกที่ปุ่ม OK

12. จะปรากฏหน้าจอ แสดงสถานะและรายละเอียดของฐานข้อมูลที่สร้าง รวมไปถึงค่าเริ่มต้นต่างๆ ที่ระบบสร้างให้ โดยมีรายละเอียดในแต่ละบรรทัด ดังนี้



- | | |
|-------------|--|
| บรรทัดที่ 1 | สถานะการสร้างหน้าจอับตรรายการภาษาอังกฤษ สำหรับฐานข้อมูล Main |
| บรรทัดที่ 2 | สถานะการสร้างหน้าจอับตรรายการภาษาไทย สำหรับฐานข้อมูล Main |
| บรรทัดที่ 3 | สถานะการสร้าง Configuration File สำหรับฐานข้อมูล Main |
| บรรทัดที่ 4 | สถานะการสร้าง Parameter File สำหรับฐานข้อมูล Main |
| บรรทัดที่ 5 | สถานะการสร้าง ตารางสำหรับเก็บข้อมูล |
| บรรทัดที่ 6 | สถานะการสร้าง Default account (Cataloger) |
| บรรทัดที่ 7 | สถานะการสร้าง elibweb account (สำหรับจัดการฐานข้อมูลโดยโปรแกรม elib) |
| บรรทัดที่ 8 | สถานะการเพิ่มรายชื่อฐานข้อมูลใน db list |

13. คลิกปุ่ม OK สิ้นสุดกระบวนการสร้างฐานข้อมูล



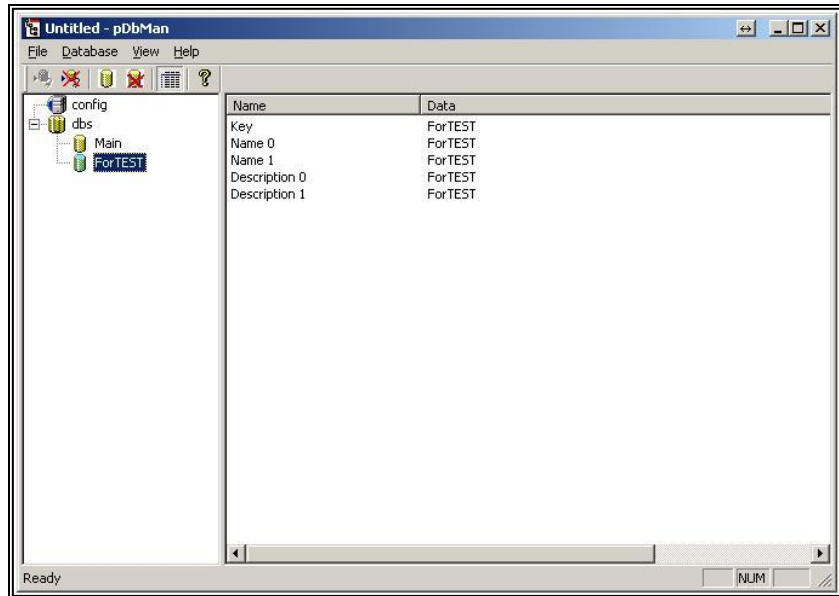
บริษัท นวัตกรรมโซลูชั่นแอนดริวส์ จำกัด

เลขที่ 8 ซอยกรุงเทพกรีฑาแยง แขวงหัวหมากเขตบางกะปิ กรุงเทพมหานคร 10240

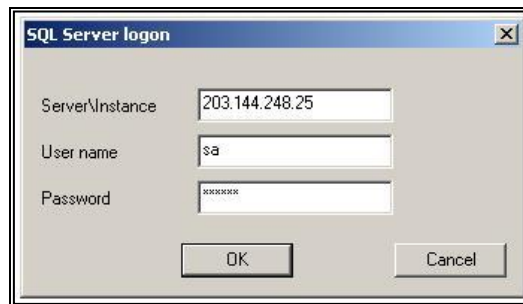
Tel: 0-2769-3888 Fax: 0-2379-5182

การลบฐานข้อมูล

1. เรียกเครื่องมือ **pdbman** ซึ่งจัดเก็บอยู่ที่ \ELIB\Tools\ โดย double click ที่ไฟล์ “**pdbman.exe**” จะปรากฏหน้าต่างดังนี้



2. เลือก Menu File → Connect SQL Server



Server \ Instance คือ หมายเลข IP Address ของเครื่อง Server

User name คือ User name ที่กำหนดไว้ใน SQL Server เพื่อจัดการฐานข้อมูล ของ ELIB

Password คือ รหัสผ่าน ของ User นั้นๆ

3. เลือกฐานข้อมูลที่ต้องการลบโดยเลือกที่ dbs → Database name เช่น ForTEST

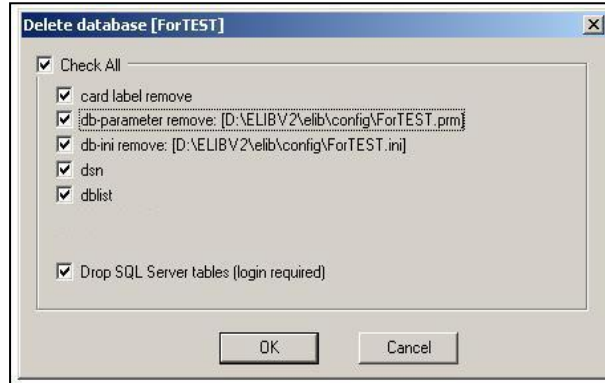


บริษัท นวัตกรรมขั้นแอนด์เซอร์วิส จำกัด

เลขที่ 8 ซอยกรุงเทพกรีฑาแยง แขวงหัวหมากเขตบางกะปิ กรุงเทพมหานคร 10240

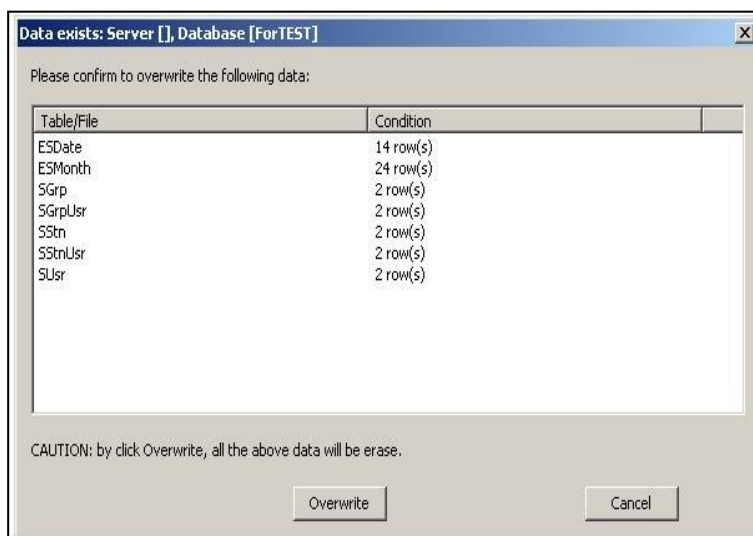
Tel: 0-2769-3888 Fax: 0-2379-5182

4. เลือก Menu Database ➔ Delete หรือที่ “Delete Database” จะปรากฏหน้าจอดังนี้



- บรรทัดที่ 1 หน้าจอับตราขายการ ของฐานข้อมูล ForTEST
- บรรทัดที่ 2 Parameter File ของฐานข้อมูล ForTEST
- บรรทัดที่ 3 Configuration File ของฐานข้อมูล ForTEST
- บรรทัดที่ 4 Data Sources Name (ODBC)
- บรรทัดที่ 5 ตารางสำหรับเก็บ keyword ของฐานข้อมูล ForTEST
- บรรทัดที่ 6 ลบตารางฐานข้อมูล

- 5. Click ที่ Check box “Check All” เพื่อเลือกส่วนประกอบของฐานทั้งหมดของฐานข้อมูลนั้น ๆ
- 6. Click ปุ่ม OK เพื่อยืนยัน
- 7. Click ปุ่ม Overwrite เพื่อยืนยันการลบ





บริษัท นวัตกรรมโซลูชันแอนด์เซอร์วิส จำกัด

เลขที่ 8 ซอยกรุงเทพกรีฑาแยง แขวงหัวหมากเขตบางกะปิ กรุงเทพมหานคร 10240

Tel: 0-2769-3888 Fax: 0-2379-5182

8. จะปรากฏหน้าจอแสดงผลการลบฐานข้อมูล



9. คลิกปุ่ม OK เพื่อทำการต่อไป

****** ข้อควรระวัง: การลบฐานข้อมูล จะทำการลบข้อมูลทั้งหมดในฐานนั้นๆ ทันที ******




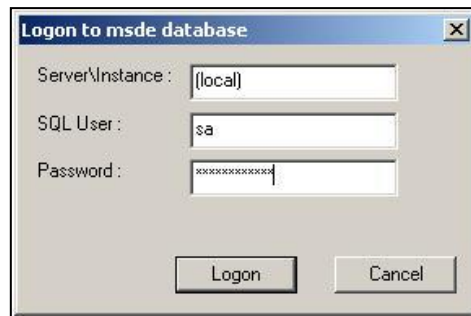
บริษัท นวัตกรรมโซลูชันแอนด์เซอร์วิส จำกัด

เลขที่ 8 ซอยกรุงเทพกรีฑาแยง แขวงหัวหมากเขตบางกะปิ กรุงเทพมหานคร 10240

Tel: 0-2769-3888 Fax: 0-2379-5182

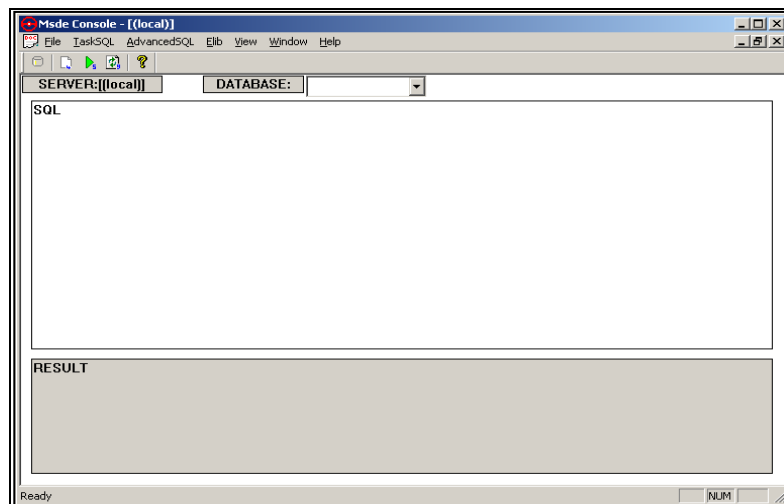
การสร้าง Table สำหรับการนับจำนวนรายการในฐานข้อมูล

1. เรียกเครื่องมือ MSDE Console ซึ่งเป็น เครื่องมือที่ช่วยในการจัดการกับ Database จะอยู่ภายใน Directory \ELIB\Tools ⇨ Double Click File  MsdeConsole
2. จากนั้นจะปรากฏหน้าจอให้ Logon เข้า SQL ดังภาพ

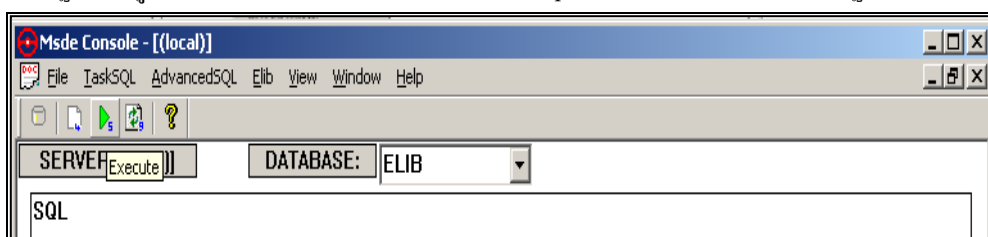


Server \ Instance คือ หมายเลข IP Address ของเครื่อง Server
User name คือ User name ที่กำหนดไว้ใน SQL Server เพื่อจัดการฐานข้อมูล ของ ELIB
Password คือ รหัสผ่าน ของ User นั้นๆ

3. เมื่อใส่ User และ Password แล้วจะปรากฏหน้าจอการทำงานในส่วนของ โปรแกรม MSDE Console ดังภาพ



4. จากนั้นเลือกฐานข้อมูลที่ต้องการ โดยเลือกที่ Database กด Drop Down List ด้านข้าง เลือกชื่อฐาน ELIB



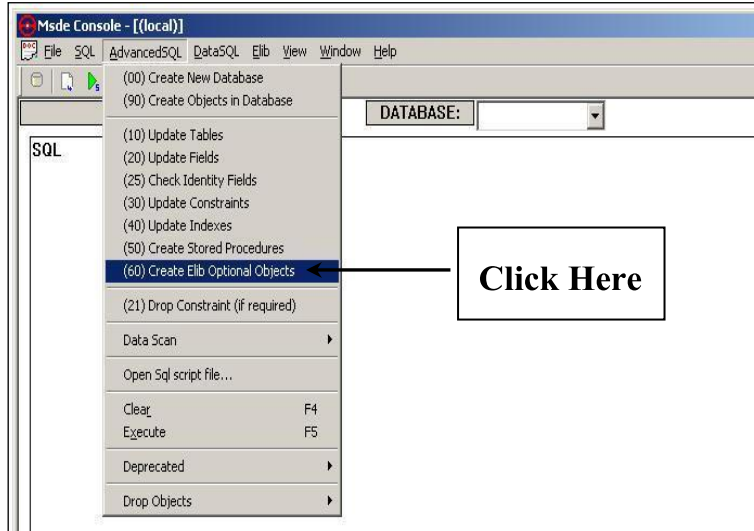


บริษัท นวัตกรรมขั้นแอนด์เซอร์วิส จำกัด

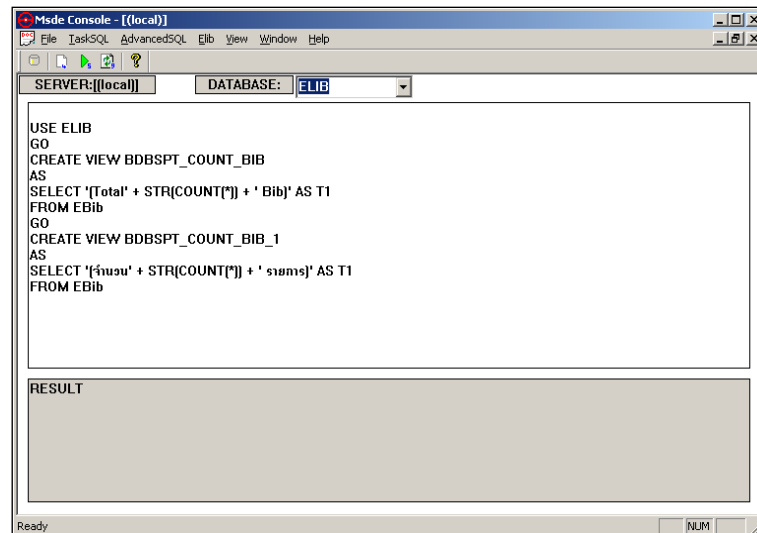
เลขที่ 8 ซอยกรุงเทพกรีฑาแยง แขวงหัวหมากเขตบางกะปิ กรุงเทพมหานคร 10240

Tel: 0-2769-3888 Fax: 0-2379-5182

- จากนั้นเลือก AdvancedSQL เพื่อทำการ Create Table สำหรับสร้างตัวนับระเบียบ



- จากนั้นจะปรากฏ Script แสดงให้เห็นในช่องสี่เหลี่ยมสีขาวด้านล่าง
- กดปุ่ม F5 เพื่อ Execute คำสั่ง หรือที่ Menu Bar กดที่ปุ่มลูกศรสีเขียว



- เมื่อคำสั่งถูก Execute เรียบร้อยแล้ว จะปรากฏสถานะเพื่อแสดงการสิ้นสุดการทำงานดังกล่าว





บริษัท นวัตกรรมขั้นแอนด์เซอร์วิส จำกัด

เลขที่ 8 ซอยกรุงเทพกรีฑาแยง แขวงหัวหมากเขตบางกะปิ กรุงเทพมหานคร 10240

Tel: 0-2769-3888 Fax: 0-2379-5182

Reindex

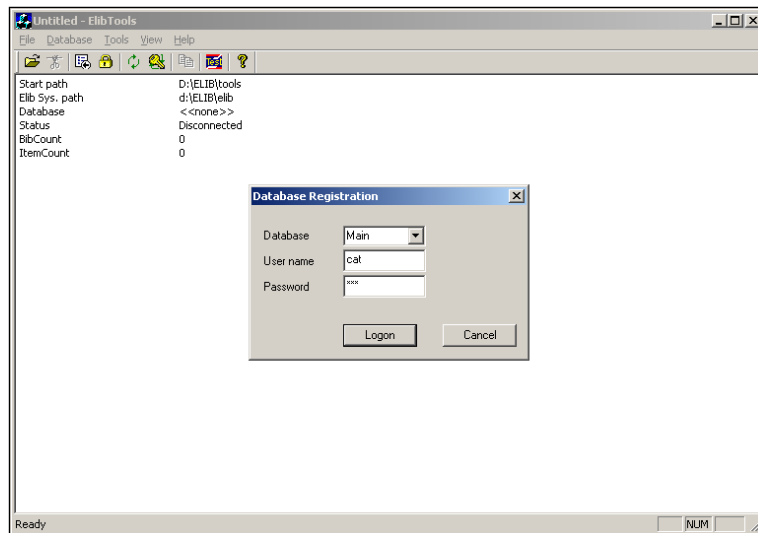
ขั้นตอนของการจัดเรียงค่าในฐานข้อมูลให้ถูกต้องกับพจนานุกรมของระบบ

1. เรียกเครื่องมือ ElibTools ซึ่งเป็นเครื่องมือที่ช่วยในการจัดการกับ Database จะอยู่ภายใน Directory \ELIB\Tools ⇔

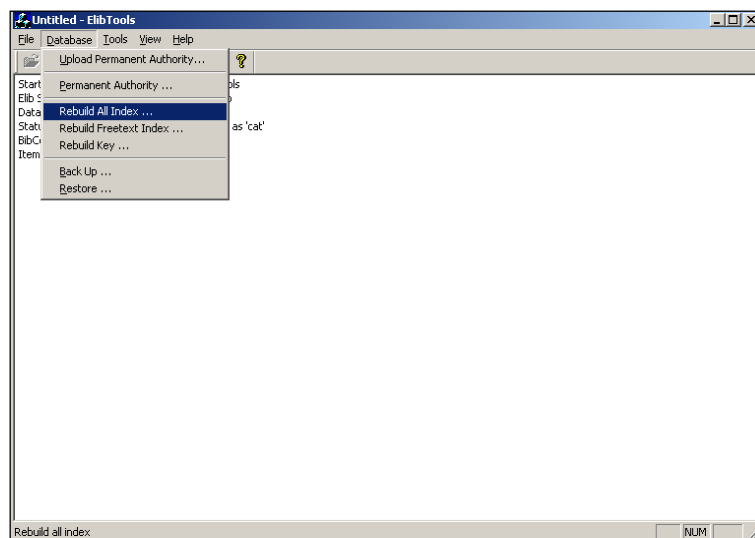
Double Click File

2. ปรากฏหน้าจอให้ Login เพื่อเข้าฐานข้อมูล

- **Database** : เลือกฐานข้อมูลที่ต้องการจะทำการ Reindex
- **User name** : ใส่ชื่อ
- **Password** : ใส่รหัสผ่าน



3. เมื่อเข้าสู่หน้าจอการทำงานของโปรแกรม ElibTools แล้ว ไปที่ Menu Database -> Rebuild All Index



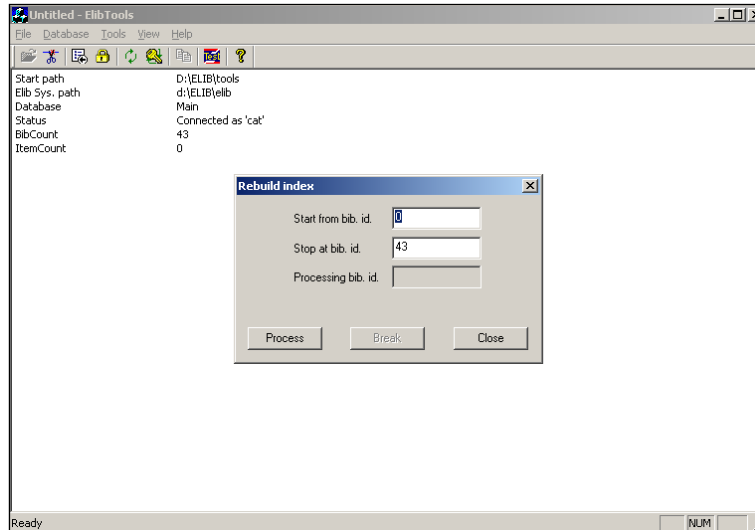


บริษัท นวัตกรรมชั้นแอนด์เซอร์วิส จำกัด

เลขที่ 8 ซอยกรุงเทพกรีฑาแยง แขวงหัวหมากเขตบางกะปิ กรุงเทพมหานคร 10240

Tel: 0-2769-3888 Fax: 0-2379-5182

4. จากนั้นจะปรากฏหน้าจอให้กำหนดช่วงระเบียบที่ต้องการทำการ Reindex เมื่อกำหนดเสร็จแล้วคลิก Process เพื่อสั่งการทำงาน รอจนทำการ Reindex เสร็จ คลิก close





บริษัท นวัตกรรมโซลูชันแอนด์เซอร์วิส จำกัด

เลขที่ 8 ซอยกรุงเทพกรีฑา แยก แขวงหัวหมาก เขตบางกะปิ กรุงเทพมหานคร 10240

Tel: 0-2769-3888 Fax: 0-2379-5182

การจัดการสิทธิ์ให้กับเจ้าหน้าที่ (User and Group Management)

การกำหนดรหัสเจ้าหน้าที่และรหัสผ่าน สามารถทำได้โดยการเรียกใช้เครื่องมือจัดการระบบ ผ่าน Browser แต่มีข้อแม้ว่าจะต้องเรียกใช้ที่เครื่องแม่ข่าย หรือเครื่อง SERVER ที่ติดตั้งระบบห้องสมุดอัตโนมัติอยู่เท่านั้น โดยการเรียกใช้เครื่องมือจัดการระบบมีวิธีการเรียกใช้งานดังนี้

โดยการพิมพ์ URL ตามด้านล่าง

รูปแบบ http://ip_address/elib/

ตัวอย่าง <http://127.0.0.1/elib/>

เมื่อมีการเรียกใช้โปรแกรม จะปรากฏหน้าจอดังนี้

The screenshot shows the ELIB WEB interface. At the top, there is a logo for 'ELIB WEB ELECTRONIC LIBRARY ON WEB' and the title 'Book Promotion & Service E-Library'. Below the title, there is a navigation bar with 'หน้าหลัก' and 'ลิ้งค์'. The main content area displays a grid of book covers and QR codes. A 'Staff Login' button is visible in the bottom right corner of the interface.

ให้เลือก Staff login เข้าสู่ระบบ Login ID และ Password จากนั้นเลือก การจัดการระบบ



บริษัท บุ๊คโปรโมชันแอนด์เซอร์วิส จำกัด

เลขที่ 8 ซอยกรุงเทพกรีฑาแยง แขวงหัวหมากเขตบางกะปิ กรุงเทพมหานคร 10240

Tel: 0-2769-3888 Fax: 0-2379-5182

ถ้าเป็นการเริ่มต้นระบบใหม่ การกำหนดค่าจะต้องเรียงลำดับดังนี้

1. Group เป็นการกำหนดค่าเกี่ยวกับกลุ่มของผู้ปฏิบัติงาน
2. Station เป็นการกำหนดค่าเกี่ยวกับเครื่องลูกข่าย ที่ต้องการให้สามารถใช้งานในระบบ
3. Users เป็นการกำหนดค่าของผู้ปฏิบัติงาน ผ่าน Login ID และ Password

➤ GROUP

การจัดการกลุ่ม

เมื่อมีการเรียกใช้เครื่องมือ SECADMIN แล้ว สิ่งแรกที่จะต้องกำหนดค่า คือ กลุ่มของผู้ปฏิบัติงาน

Operation	Group name	Rights	Location
Edit Copy add Delete	Cataloger	Cat.*	
Edit Copy add Delete	AllAccess	Cat.*, Delete Item, Cir, Account, Cir.Policy, Patron.Pwd, Manage Q, Staff Hold, File Transfer, System Admin, User Admin, Suggest Manage	
Edit Copy add Delete	ForKeep	Cat.New, Cat.Edit, Cat.Item, Cat.BufferEdit, Cat.BufferProcess	
Edit Copy add Delete	AllAccess-B01	Cat.*, Delete Item, Cir, Account, Cir.Policy, Patron.Pwd, Manage Q, Staff Hold, File Transfer, System Admin, User Admin	B01
Edit Copy add Delete	AllAccess-CL	Cat.*, Delete Item, Cir, Account, Cir.Policy, Patron.Pwd, Manage Q, Staff Hold, File Transfer, System Admin, User Admin	CL



บริษัท บิวส์โปรโมชั่นแอนด์เซอร์วิส จำกัด

เลขที่ 8 ซอยกรุงเทพกรีฑาแยง แขวงหัวหมากเขตบางกะปิ กรุงเทพมหานคร 10240

Tel: 0-2769-3888 Fax: 0-2379-5182

Administrator Current Database : elib3

Dashboard
Suggestion Management
Google Analytic Reports
User Management
User List
User Group
User Station
ELIB Location

User Management

CAUTION!!! Improper uses may cause the security leak.

[readme](#)

กำหนดค่า สามารถทำได้โดยขั้นตอนดังนี้

1. คลิกที่เมนู Group จะปรากฏหน้าจอดังนี้
2. คลิกที่เมนู New ในกรณีที่เริ่มกำหนดค่าเป็นครั้งแรก แต่ถ้าต้องการ Copy ค่าต่างๆ จากกลุ่มอื่นๆ ที่กำหนดไว้ก่อนหน้า ให้คลิกที่ Copy Add ของกลุ่มนั้นๆ
3. จะปรากฏหน้าจอดังนี้

Edit User Group

List Group New Group Edit Group Delete Group

Group name	Cataloger
Rights	<input checked="" type="checkbox"/> Catalog.* <input checked="" type="checkbox"/> Catalog.New <input checked="" type="checkbox"/> Catalog.Edit <input checked="" type="checkbox"/> Catalog.Delete <input checked="" type="checkbox"/> Catalog.Process <input checked="" type="checkbox"/> Catalog.Item <input checked="" type="checkbox"/> Catalog.Issue <input checked="" type="checkbox"/> Catalog.BufferEdit <input checked="" type="checkbox"/> Catalog.BufferProcess <input type="checkbox"/> Delete Item <input type="checkbox"/> Circulation <input type="checkbox"/> Cir.Account <input type="checkbox"/> Cir.Policy <input type="checkbox"/> Inventory <input type="checkbox"/> Set Patron's Password <input type="checkbox"/> Manage Q. <input type="checkbox"/> Staff Hold <input type="checkbox"/> File Transfer <input type="checkbox"/> System Admin <input type="checkbox"/> User Admin <input type="checkbox"/> Suggest Manage
Location	-(All)

Submit



บริษัท นวัตกรรมชั้นแอนด์เซอร์วิส จำกัด

เลขที่ 8 ซอยกรุงเทพกรีฑาแยง แขวงหัวหมากเขตบางกะปิ กรุงเทพมหานคร 10240

Tel: 0-2769-3888 Fax: 0-2379-5182

จากหน้าจอมีรายละเอียดดังนี้

Group name	: ชื่อกลุ่ม
Rights	: สิทธิต่างๆ ที่ต้องการกำหนดให้กับกลุ่มนั้น ๆ มีรายละเอียดดังนี้
Catalog.*	: Full (New,Edit,Delete, Process,AddItem)
Catalog. New	: สิทธิในการเพิ่มรายการบรรณานุกรม
Catalog. Edit	: สิทธิในการแก้ไขรายการบรรณานุกรมในฐานข้อมูล
Catalog. Delete	: สิทธิในการลบรายการบรรณานุกรมในฐานข้อมูล
Catalog. Process	: สิทธิในการตรวจสอบข้อมูล
Catalog. Item	: สิทธิในการเชื่อมโยงรายการตัวเล่ม หรือบาร์โค้ด (Add Item)
Catalog.BufferEdit	: สิทธิในการแก้ไขรายการบรรณานุกรมในฐานข้อมูลใน Buffer
Catalog.BufferProcess	: สิทธิในการตรวจสอบข้อมูล ใน Buffer
Delete Item	: สิทธิในการลบตัวเล่มหนังสือ
Circulation	: สิทธิในการยืมคืนผ่านเว็บ (web circulation)
Cir.Account	: สิทธิในการรับจ่ายและจัดการค่าปรับ (Payment)
Cir.Policy	: สิทธิในการปรับนโยบายห้องสมุด
Inventory	: สิทธิในการเข้าใช้ระบบตรวจเช็คทรัพยากร
Set Patron's Password	: สิทธิในการแก้ไขรหัสผ่านของสมาชิก
Manage Q	: สิทธิในการจัดลำดับการจองหนังสือของสมาชิก
Staff Hold	: สิทธิในการจองหนังสือให้สมาชิก
File Transfer	: สิทธิในการถ่ายโอนข้อมูลระหว่างแม่ข่ายและลูกข่าย
System Admin	: สิทธิในการเข้าถึงฟังก์ชันอื่นๆของผู้ดูแลระบบ
Location	: สถานที่หรือสาขาในการทำงานของห้องสมุด

หมายเหตุ

สิทธิอื่นๆ ที่ไม่ได้กล่าวถึง แต่ปรากฏอยู่ในหน้าจอ หมายถึงไม่ได้มีใช้ในระบบนี้ หรือ ไม่ได้กำหนดค่าจากหน้าจอ

4. คลิกปุ่ม Submit เพื่อบันทึกข้อมูล
5. ถ้าต้องการจะดูว่ากลุ่มที่กำหนดได้มีการบันทึกแล้วหรือไม่ สามารถดูได้โดยการคลิกที่เมนู List



บริษัท บัญชีโปรโมชันแอนด์เซอร์วิส จำกัด

เลขที่ 8 ซอยกรุงเทพกรีฑาแยง แขวงหัวหมากเขตบางกะปิ กรุงเทพมหานคร 10240

Tel: 0-2769-3888 Fax: 0-2379-5182

การลบกลุ่ม

ในกรณีที่มีสมาชิกอยู่ในกลุ่มให้ทำการลบสมาชิกในกลุ่มๆนั้นก่อน

1. เรียกใช้เครื่องมือ SECADMIN
2. คลิกที่เมนู Group จะปรากฏหน้าจอดังนี้
3. คลิกที่เมนู Delete ของกลุ่มที่ต้องการลบ

Operation	Group name	Rights	Location
Edit Copy add Delete	Cataloger	Cat.*	
Edit Copy add Delete	AllAccess	Cat.*, Delete Item, Cir, Account, Cir.Policy, Patron.Pwd, Manage Q., Staff Hold, File Transfer, System Admin, User Admin, Suggest Manage	
Edit Copy add Delete	ForKeep	Cat.New, Cat.Edit, Cat.Item, Cat.BufferEdit, Cat.BufferProcess	
Edit Copy add Delete	AllAccess-B01	Cat.*, Delete Item, Cir, Account, Cir.Policy, Patron.Pwd, Manage Q., Staff Hold, File Transfer, System Admin, User Admin	B01
Edit Copy add Delete	AllAccess-CL	Cat.*, Delete Item, Cir, Account, Cir.Policy, Patron.Pwd, Manage Q., Staff Hold, File Transfer, System Admin, User Admin	CL



บริษัท นวัตกรรมขั้นแอนด์เซอร์วิส จำกัด

เลขที่ 8 ซอยกรุงเทพกรีฑาแยง แขวงหัวหมากเขตบางกะปิ กรุงเทพมหานคร 10240

Tel: 0-2769-3888 Fax: 0-2379-5182

➤ Stations

การกำหนดสิทธิ์ให้กับเครื่องลูกข่าย

การกำหนดค่า สามารถทำได้โดย

1. คลิกที่เมนู Stations จะปรากฏหน้าจอดังนี้

Operation	Id	Name	Place	Allow	IP	Mask
Edit Copy add Delete	1	The world	Initial	Cat.*, Delete Item, Cir, Account, Cir.Policy, Patron.Pwd, Manage Q., Staff Hold, File Transfer, System Admin, User Admin, Suggest Manage	0.0.0.0	0.0.0.0
Edit Copy add Delete	101	ForKeep	Library	Cat.New, Cat.Edit, Cat.Item, Cat.BufferEdit, Cat.BufferProcess	0.0.0.0	0.0.0.0
Edit Copy add Delete	127	Local	Local	Cat.*, Delete Item, Cir, Account, Cir.Policy, Patron.Pwd, Manage Q., Staff Hold, File Transfer, System Admin, User Admin, Suggest Manage	127.0.0.1	255.255.255.255
Edit Copy add Delete	12701	B01	B01	Cat.*, Delete Item, Cir, Account, Cir.Policy, Patron.Pwd, Manage Q., Staff Hold, File Transfer, System Admin, User Admin	0.0.0.0	0.0.0.0
Edit Copy add Delete	192168	LocalNet	Local Network	Cat.*, Delete Item, Cir, Account, Cir.Policy, Patron.Pwd, Manage Q., Staff Hold, File Transfer, System Admin, User Admin, Suggest Manage	192.168.0.0	255.255.0.0
Edit Copy add Delete	203144248	bps network	bps network	Cat.*, Delete Item, Cir, Account, Cir.Policy, Patron.Pwd, Manage Q., Staff Hold, File Transfer, System Admin, User Admin	203.144.248.0	255.255.255.0

2. เช่นเดียวกับการกำหนดค่ากลุ่ม คือ ในกรณีที่ต้องการเริ่มต้นระบบ จะต้องเลือกจากเมนู New แต่ถ้าต้องการ Copy ค่าต่างๆ จากเครื่องที่มีอยู่แล้ว สามารถเลือกได้จากเมนู Copy Add
3. จะปรากฏหน้าจอดังนี้

Current Database : elib3

List Station New Station Edit Station Delete Station

Id 1

Name The world

Place Initial

Allow

- #Catalog.*
- #Catalog.New
- #Catalog.Edit
- #Catalog.Delete
- #Catalog.Process
- #Catalog.Item
- #Catalog.Issue
- #Catalog.BufferEdit
- #Catalog.BufferProcess
- #Delete Item
- #Circulation
- #Cir.Account
- #Cir.Policy
- #Inventory
- #Set Patron's Password
- #Manage Q.
- #Staff Hold
- #File Transfer
- #System Admin
- #User Admin
- #Suggest Manage

IP 0.0.0.0

Mask 0.0.0.0



บริษัท นวัตกรรมขั้นแอนด์เซอร์วิส จำกัด

เลขที่ 8 ซอยกรุงเทพกรีฑาแยง แขวงหัวหมากเขตบางกะปิ กรุงเทพมหานคร 10240

Tel: 0-2769-3888 Fax: 0-2379-5182

จากหน้าจอ มีรายละเอียดดังนี้

ID	:	ลำดับที่ของเครื่องลูกข่าย ระบบจะกำหนดให้อัตโนมัติ
Name	:	ชื่อเครื่องลูกข่าย
Location	:	สถานที่ ที่ติดตั้งเครื่องลูกข่าย
Allow	:	สิทธิในการใช้งานของเครื่องลูกข่ายนั้น ๆ รายละเอียดของสิทธิที่ใช้มีดังนี้
Catalog.*	:	Full (New,Edit,Delete, Process,AddItem)
Catalog. New	:	สิทธิในการเพิ่มรายการบรรณานุกรม
Catalog. Edit	:	สิทธิในการแก้ไขรายการบรรณานุกรมในฐานข้อมูล
Catalog. Delete	:	สิทธิในการลบรายการบรรณานุกรมในฐานข้อมูล
Catalog. Process	:	สิทธิในการตรวจสอบข้อมูล
Catalog. Item	:	สิทธิในการเชื่อมโยงรายการตัวเล่ม หรือบาร์โค้ด (Add Item)
Catalog.BufferEdit	:	สิทธิในการแก้ไขรายการบรรณานุกรมในฐานข้อมูลใน Buffer
Catalog.BufferProcess	:	สิทธิในการตรวจสอบข้อมูล ใน Buffer
Delete Item	:	สิทธิในการลบตัวเล่มหนังสือ
Circulation	:	สิทธิในการยืมคืนผ่านเว็บ (web circulation)
Cir.Account	:	สิทธิในการรับจ่ายและจัดการค่าปรับ (Payment)
Cir.Policy	:	สิทธิในการปรับนโยบายห้องสมุด
Inventory	:	สิทธิในการเข้าใช้ระบบตรวจเช็คทรัพยากร
Set Patron's Password	:	สิทธิในการแก้ไขรหัสผ่านของสมาชิก
Manage Q	:	สิทธิในการจัดลำดับการจองหนังสือของสมาชิก
Staff Hold	:	สิทธิในการจองหนังสือให้สมาชิก
File Transfer	:	สิทธิในการถ่ายโอนข้อมูลระหว่างแม่ข่ายและลูกข่าย
System Admin	:	สิทธิในการเข้าถึงฟังก์ชันอื่นๆของผู้ดูแลระบบ
Location	:	สถานที่หรือสาขาในการทำงานของห้องสมุด

หมายเหตุ

สิทธิอื่นๆ ที่ไม่ได้กล่าวถึง แต่ปรากฏอยู่ในหน้าจอ หมายถึงไม่ได้มีใช้ในระบบนี้ หรือ ไม่ได้กำหนดค่าจากหน้าจอ

- IP** : หมายเลข IP Address ของเครื่องลูกข่าย
- Mask** : Subnet Mark ของระบบ (255.255.255.255)
4. คลิกปุ่ม Submit เพื่อบันทึกค่า
 5. ถ้าต้องการตรวจสอบว่ามีกรบันทึกค่าแล้วหรือไม่ สามารถดูได้จากเมนู List



บริษัท บัญชีโปรโมชั่นแอนด์เซอร์วิส จำกัด

เลขที่ 8 ซอยกรุงเทพกรีฑาแยง แขวงหัวหมากเขตบางกะปิ กรุงเทพมหานคร 10240

Tel: 0-2769-3888 Fax: 0-2379-5182

การยกเลิกสิทธิของเครื่องลูกข่าย

การยกเลิกสิทธิสามารถทำได้โดย

1. คลิกที่เมนู Stations จะปรากฏหน้าจอดังนี้
2. คลิกที่เมนู Delete ของเครื่องที่ต้องการ

Current Database : elib3 Log out									
User Station									
List Station New Station Edit Station Delete Station									
Operation		Id	Name	Place	Allow	IP	Mask		
Edit	Copy add	Delete	1	The world	Initial	Cat.*, Delete Item, Cir. Account, Cir.Policy, Patron.Pwd, Manage Q., Staff Hold, File Transfer, System Admin, User Admin, Suggest Manage	0.0.0.0	0.0.0.0	
Edit	Copy add	Delete	101	ForKeep	Library	Cat.New, Cat.Edit, Cat.Item, Cat.BufferEdit, Cat.BufferProcess	0.0.0.0	0.0.0.0	
Edit	Copy add	Delete	127	Local	Local	Cat.*, Delete Item, Cir. Account, Cir.Policy, Patron.Pwd, Manage Q., Staff Hold, File Transfer, System Admin, User Admin, Suggest Manage	127.0.0.1	255.255.255.255	
Edit	Copy add	Delete	12701	B01	B01	Cat.*, Delete Item, Cir. Account, Cir.Policy, Patron.Pwd, Manage Q., Staff Hold, File Transfer, System Admin, User Admin	0.0.0.0	0.0.0.0	
Edit	Copy add	Delete	192168	LocalNet	Local Network	Cat.*, Delete Item, Cir. Account, Cir.Policy, Patron.Pwd, Manage Q., Staff Hold, File Transfer, System Admin, User Admin, Suggest Manage	192.168.0.0	255.255.0.0	
Edit	Copy add	Delete	203144248	bps network	bps network	Cat.*, Delete Item, Cir. Account, Cir.Policy, Patron.Pwd, Manage Q., Staff Hold, File Transfer, System Admin, User Admin	203.144.248.0	255.255.255.0	



บริษัท นวัตกรรมโซลูชันแอนด์เซอร์วิส จำกัด

เลขที่ 8 ซอยกรุงเทพกรีฑาแยง แขวงหัวหมากเขตบางกะปิ กรุงเทพมหานคร 10240

Tel: 0-2769-3888 Fax: 0-2379-5182

➤ Users

การกำหนดสิทธิ์ให้กับเจ้าหน้าที่

Current Database : elib3 Log out

User List

[List User](#)
[New User](#)
[Edit User](#)
[Delete User](#)

Operation	Login name	Initial	Full Name	Base Loc.	Group	Station
Edit Copy add Delete Set Password	cat	cat	Default cataloger		Cataloger	[1]: 0.0.0.0
Edit Copy add Delete Set Password	all	ALL	All Access		AllAccess	[1]: 0.0.0.0
Edit Copy add Delete Set Password	nid		Cataloger		AllAccess	[1]: 0.0.0.0
Edit Copy add Delete Set Password	getcat				Cataloger	[1]: 0.0.0.0
Edit Copy add Delete Set Password	cir.over.policy	cir			AllAccess	[1]: 0.0.0.0
Edit Copy add Delete Set Password	check				AllAccess	[1]: 0.0.0.0
Edit Copy add Delete Set Password	keep	keep			ForKeep	[101]: 0.0.0.0
Edit Copy add Delete Set Password	B01	ALL	B01	B01	AllAccess-B01	[12701]: 0.0.0.0
Edit Copy add Delete Set Password	sc	ALL	All Access		AllAccess	[1]: 0.0.0.0

การกำหนดค่า สามารถทำได้โดย

1. คลิกที่เมนู Users จะปรากฏหน้าจอดังนี้
2. เช่นเดียวกับการกำหนดค่ากลุ่ม คือ ในกรณีที่เป็นการเริ่มต้นระบบ จะต้องเลือกจากเมนู New แต่ถ้าต้องการ Copy ค่าต่างๆ จากเครื่องที่มีอยู่แล้ว สามารถเลือกได้จากเมนู Copy Add
3. จะปรากฏหน้าจอดังนี้

Edit User

[User List](#)
[Add User](#)
[Edit User](#)
[Delete User](#)

Login Name	cat
Password	<input type="password"/>
Retype Password	<input type="password"/>
Initial	cat
UC-Loc	<input type="text"/>
Email	<input type="text"/>
Full Name	Default cataloger
Base Location	(None) ▼
Group	<input checked="" type="checkbox"/> Cataloger <input type="checkbox"/> AllAccess <input type="checkbox"/> ForKeep <input type="checkbox"/> AllAccess-B01 <input type="checkbox"/> AllAccess-CL
Station	<input checked="" type="checkbox"/> [1]: The world (0.0.0.0) <input type="checkbox"/> [127]: Local (127.0.0.1) <input type="checkbox"/> [192168]: LocalNet (192.168.0.0) <input type="checkbox"/> [203144248]: bps network (203.144.248.0) <input type="checkbox"/> [101]: ForKeep (0.0.0.0) <input type="checkbox"/> [12701]: B01 (0.0.0.0)
<input type="button" value="Submit"/>	



บริษัท บัญชีโปรโมชันแอนด์เซอร์วิส จำกัด

เลขที่ 8 ซอยกรุงเทพกรีฑาแยง แขวงหัวหมากเขตบางกะปิ กรุงเทพมหานคร 10240

Tel: 0-2769-3888 Fax: 0-2379-5182

จากหน้าจอ มีรายละเอียดดังนี้

- Login name** : รหัส การตั้งค่าคือ a-z, 0-9 ความยาวไม่เกิน 16 ตัวอักษร
- Password** : รหัสผ่าน ความยาวไม่ควรน้อยกว่า 4 ตัวอักษร
- Retype password** : ยืนยันรหัสผ่าน พิมพ์ให้เหมือนกับ Password
- Initial** : ตัวย่อ
- UC-Loc** : รหัส หรือ ชื่อห้องสมุด
- Email** : Email address ของเจ้าของรหัส
- Full Name** : ชื่อเต็ม ของเจ้าของรหัส
- Base Location** : สถานที่
- Group** : กลุ่มที่สังกัด (เลือกได้มากกว่า 1 ข้อ)
- Station** : เครื่องที่ทำงาน (เลือกได้มากกว่า 1 เครื่อง)

4. คลิกปุ่ม Submit เพื่อบันทึกค่า
5. ถ้าต้องการตรวจสอบว่ามีกรบันทึกค่าแล้วหรือไม่ สามารถดูได้จากเมนู List

การยกเลิกสิทธิของเจ้าหน้าที่

การยกเลิกสิทธิสามารถทำได้โดย

1. คลิกที่เมนู Users จะปรากฏหน้าจอดังนี้
2. คลิกที่เมนู Delete ของ User ที่ต้องการ

				Current Database : elib3					Log out
User List									
				List User	New User	Edit User	Delete User		
Operation	Login name	Initial	Full Name	Base Loc.	Group	Station			
Edit Copy add Delete Set Password	cat	cat	Default cataloger		Cataloger	[1]: 0.0.0.0			
Edit Copy add Delete Set Password	all	ALL	All Access		AllAccess	[1]: 0.0.0.0			
Edit Copy add Delete Set Password	nid		Cataloger		AllAccess	[1]: 0.0.0.0			
Edit Copy add Delete Set Password	getcat				Cataloger	[1]: 0.0.0.0			
Edit Copy add Delete Set Password	cir.over.policy	cir			AllAccess	[1]: 0.0.0.0			
Edit Copy add Delete Set Password	check				AllAccess	[1]: 0.0.0.0			
Edit Copy add Delete Set Password	keep	keep			ForKeep	[101]: 0.0.0.0			
Edit Copy add Delete Set Password	B01	ALL	B01	B01	AllAccess-B01	[12701]: 0.0.0.0			
Edit Copy add Delete Set Password	sc	ALL	All Access		AllAccess	[1]: 0.0.0.0			



บริษัท บัญชีโปรโมชันแอนด์เซอร์วิส จำกัด

เลขที่ 8 ซอยกรุงเทพกรีฑาแยก แขวงหัวหมากเขตบางกะปิ กรุงเทพมหานคร 10240

Tel: 0-2769-3888 Fax: 0-2379-5182

การกำหนดรูปแบบการลงรายการ (Catalog Form or Worksheet Setup)

Catalog Form หรือ Work Sheet จะเป็นหน้าจอที่ใช้ในการลงรายการ (Data Entry) การลงรายการจะมี 2 แบบ คือ MARC และ Non-MARC ส่วนการกำหนดรูปแบบ สามารถกำหนดแยกย่อยตามทรัพยากร ที่จะลงรายการ เช่น หนังสือ, วารสาร, เทป ฯลฯ

การกำหนดรูปแบบการลงรายการ สามารถทำได้โดยกำหนดค่าจากไฟล์ “.mrc” (ในกรณีที่ต้องการลงรายการแบบ MARC) และ “.elf” (ในกรณีที่ต้องการลงรายการแบบ Non-MARC) ซึ่งอยู่ใน Folder “\ELIB\elib\catform”

การตั้งชื่อไฟล์ควรตั้งชื่อตามทรัพยากรที่ต้องการลงรายการเช่น Book, Serial, Journal Index ตัวอย่างเช่น book.mrc, book.elf, serial.mrc, serial.elf ในกรณีที่ต้องการลงรายการมากกว่า 1 แบบ คือต้องการลงรายการทั้งในแบบ MARC และ Non-MARC จะต้องสร้างไฟล์ทั้งสองแบบ เช่นต้องการลงรายการหนังสือทั้ง 2 แบบ จะต้องสร้างไฟล์ ชื่อ book.mrc (สำหรับลงรายการแบบ MARC), book.elf (สำหรับลงรายการแบบ Non-MARC)

เมื่อสร้างไฟล์ที่เก็บรูปแบบการลงรายการแล้ว จะต้องนำชื่อไฟล์มารวมกันเพื่อออกให้ระบบรู้ว่าไฟล์ใดบ้าง ที่เป็นไฟล์ที่ใช้สำหรับลงรายการ สามารถกำหนดได้โดยสร้างไฟล์ชื่อ “control.sys” อยู่ภายใน Folder เดียวกับไฟล์ที่ใช้ลงรายการ คือ “\ELIB\elib\catform” ภายในไฟล์จะมีรูปแบบดังนี้

```
[default]
book.elf=nonmarc books
book.mrc=marc books
serial.elf=nonmarc serials
serial.mrc=marc serials
```

มีรูปแบบดังนี้

ชื่อไฟล์.elf = Non-MARC (ชื่อไฟล์) เช่น book.elf = Non-MARC (book)

ชื่อไฟล์.mrc = MARC (ชื่อไฟล์) เช่น book.mrc = MARC (book)

ถ้าต้องการให้สามารถทำการ Copy record ได้ ให้เพิ่ม “_” ส่วนชื่อจะเป็นอะไรก็ได้

```
[Default]
book.elf=nonmarc books
book.mrc=marc books
serial.elf=nonmarc serials
serial.mrc=marc serials
_ =copy&nbsp;record
```




บริษัท บัญชีโปรโมชันแอนด์เซอร์วิส จำกัด

เลขที่ 8 ซอยกรุงเทพกรีฑาแยง แขวงหัวหมากเขตบางกะปิ กรุงเทพมหานคร 10240

Tel: 0-2769-3888 Fax: 0-2379-5182

การกำหนดรูปแบบการลงรายการแบบ MARC

การปรับแต่งหรือการแก้ไขจะทำโดยใช้ Text Editor ทั่วๆ ไป เช่น Notepad มีขั้นตอนดังนี้

1. เปิดไฟล์ "book.mrc"
2. ลักษณะของข้อมูลภายในจะเป็นดังนี้

[fixed]	→ Fixed Field
f806=	→ Fixed Field 008 ตำแหน่งที่ 6
f838=	→ Fixed Field 008 ตำแหน่งที่ 38
f8date1=	→ ปีที่พิมพ์
f8date2=	→ ปีที่หยุดพิมพ์
f8lang=	→ ภาษา
f8pubplace=	→ เมืองที่พิมพ์
L05=n	→ Leader ตำแหน่งที่ 5
L06=a	→ Leader ตำแหน่งที่ 6
L07=m	→ Leader ตำแหน่งที่ 7
[default]	
020=##	→ Tag 020
100=##	→ Tag 100
245=##	→ Tag 245
260=##	→ Tag 260
300=##	→ Tag 300
650=##	→ Tag 650
949=##BPS Library	→ Tag 949

จากตัวอย่าง ข้อมูลที่ปรากฏจะแบ่งออกเป็น 2 ส่วน แต่ละส่วนจะแยกด้วย เครื่องหมายวงเล็บ ได้แก่

[Fixed] คือ ส่วนของ Fixed Field รายละเอียดดูได้จาก USMARC Format

[Default] คือ Tag ที่ต้องการใช้งาน และค่าเริ่มต้นต่างๆ เป็นส่วนที่จะต้องมีการแก้ไข
ลักษณะของข้อมูล จะมีรูปแบบดังนี้

เลข Tag = อินดิเคเตอร์ + ค่าเริ่มต้น เช่น

949 = -- BPS



บริษัท นวัตกรรมชั้นแอนด์เซอร์วิส จำกัด

เลขที่ 8 ซอยกรุงเทพกรีฑาแยง แขวงหัวหมากเขตบางกะปิ กรุงเทพมหานคร 10240

Tel: 0-2769-3888 Fax: 0-2379-5182

การแก้ไข หรือกำหนดค่าในส่วนของ Default จะขึ้นอยู่กับบรรณารักษ์ ว่าต้องการอะไรบ้าง เช่น ถ้าบรรณารักษ์กำหนดรายละเอียดที่ต้องการดังนี้

1. Tag ที่ต้องการใช้งาน คือ 020, 100, 245, 260, 300, 650 และ 949
2. ต้องการค่าเริ่มต้น BPS ที่ Tag 949
3. ต้องการอินดิเคเตอร์ 02 ที่ Tag 650

ลักษณะของข้อมูลที่ได้จะเป็นดังนี้

```
[fixed]
f806=
f838=
f8date1=
f8date2=
f8lang=
f8pubplace=
L05=n
L06=a
L07=m

[default]
020=##
100=##
245=##
260=##
300=##
650=02
949=##BPS
```



บริษัท บัญชีโปรโมชันแอนด์เซอร์วิส จำกัด

เลขที่ 8 ซอยกรุงเทพกรีฑาแยง แขวงหัวหมากเขตบางกะปิ กรุงเทพมหานคร 10240

Tel: 0-2769-3888 Fax: 0-2379-5182

การกำหนดรูปแบบการลงรายการแบบ Non - MARC

การปรับแต่งหรือการแก้ไขจะทำโดยใช้ Text Editor ทั่ว ๆ ไป เช่น Notepad มีขั้นตอนดังนี้

1. เปิดไฟล์ "books.elf"
2. ลักษณะของข้อมูลภายในจะเป็นดังนี้

[fixed]	
material=0	→ ประเภทของทรัพยากร(0-6) ดูจากหมายเหตุ
f806=	→ Fixed Field 008 ตำแหน่งที่ 6
f838=	→ Fixed Field 008 ตำแหน่งที่ 38
f8date1=	→ ปีที่พิมพ์
f8date2=	→ ปีที่หยุดพิมพ์
f8lang=	→ ภาษา
f8pubplace=	→ เมืองที่พิมพ์
L05=n	→ Leader ตำแหน่งที่ 5
[tags]	
020=ISBN	
082=Call Number	
100=Author	
110=Corp. Author	
245=Title	
260a=Published Place	
260b=Publisher Name	
260c=Published Year	
300=Physical	
500=Note	
650=Subject	
700=Added Author	
856=Object Name	
949=Location code	
; default: initial record	
[default]	
020=	
082=	
100=	



บริษัท ภูเก็ตโปรโมชั่นแอนด์เซอร์วิส จำกัด

เลขที่ 8 ซอยกรุงเทพกรีฑาแยง แขวงหัวหมากเขตบางกะปิ กรุงเทพมหานคร 10240

Tel: 0-2769-3888 Fax: 0-2379-5182

245=
 260a=
 260b=
 260c=
 300=
 650=
 949=BPS

หมายเหตุ

**ประเภทของทรัพยากร: 0-Books, 1-ComputerFiles, 2-Maps, 3-Recording, 4-V al, 5-Mixed, 6-Serials

จากตัวอย่าง ข้อมูลที่ปรากฏจะแบ่งออกเป็น 3 ส่วน แต่ละส่วนจะแยกด้วย เครื่องหมายวงเล็บ ได้แก่

[Fixed]	คือ ส่วนของ Fixed Field รายละเอียดดูได้จาก USMARC Format
[Tags]	คือ ของ การ map หมายเลข tag กับชื่อ tag ที่ต้องการให้แสดงในหน้าลรายการ
[Default]	คือ Tag ที่ต้องการใช้งาน และค่าเริ่มต้นต่าง ๆ เป็นส่วนที่จะต้องมีการแก้ไข ลักษณะของข้อมูล จะมีรูปแบบดังนี้
เลข Tag	= ค่าเริ่มต้น เช่น
949	= BPS

การแก้ไข หรือกำหนดค่าในส่วนของค่าเริ่มต้น จะขึ้นอยู่กับบรรณารักษ์ ว่าต้องการอะไรบ้าง เช่น ถ้าบรรณารักษ์ กำหนดรายละเอียดที่ต้องการดังนี้

1. Tag ที่ต้องการใช้งาน คือ 020, 100, 245, 260, 300, 650 และ 949
2. ต้องการค่าเริ่มต้น BPS ที่ Tag 949

ลักษณะของข้อมูลที่ได้ก็จะเป็นดังนี้

[fixed]
 material=0
 f806=
 f838=
 f8date1=
 f8date2=
 f8lang=
 f8pubplace=
 L05=n



บริษัท นวัตกรรมชั้นแอนด์เซอร์วิส จำกัด

เลขที่ 8 ซอยกรุงเทพกรีฑาแยง แขวงหัวหมากเขตบางกะปิ กรุงเทพมหานคร 10240

Tel: 0-2769-3888 Fax: 0-2379-5182

[tags]

020=ISBN

082=Call Number

100=Author

110=Corp. Author

245=Title

260a=Published Place

260b=Publisher Name

260c=Published Year

300=Physical

500=Note

650=Subject

700=Added Author

856=Object Name

949=Location code

[default]

020=

100=

245=

260a=

260b=

260c=

300=

650=

949=BPS

หมายเหตุ

** สังเกตว่ารูปแบบการลงรายการแบบ Non-MARC จะไม่มีอินดิเคเตอร์ และสามารถกำหนดได้ถึง Subfield



บริษัท บัณฑิตโปรโมชันแอนด์เซอร์วิส จำกัด

เลขที่ 8 ซอยกรุงเทพกรีฑาแยง แขวงหัวหมากเขตบางกะปิ กรุงเทพมหานคร 10240

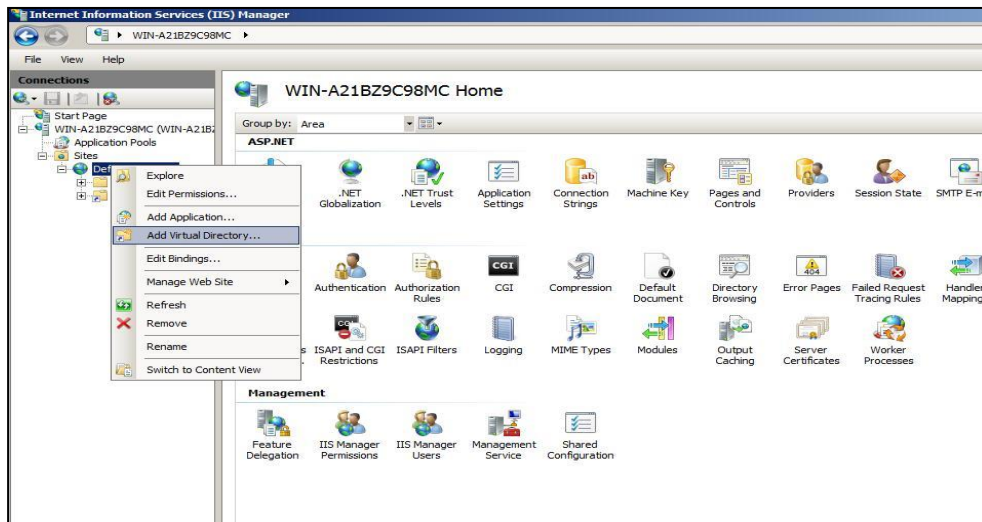
Tel: 0-2769-3888 Fax: 0-2379-5182

การจัดการและการเชื่อมโยงสื่อผสม (Multimedia Setup)

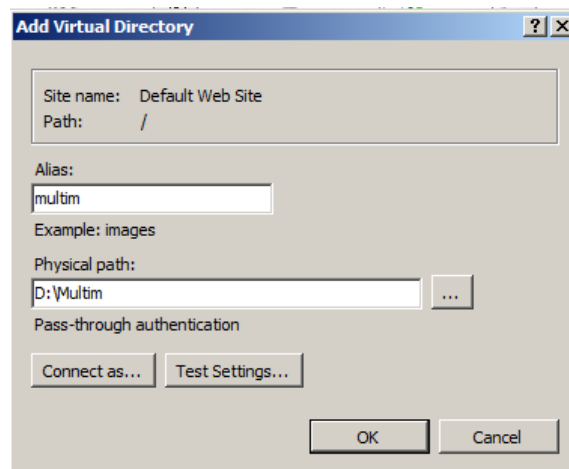
การติดตั้งมัลติมีเดีย

มีขั้นตอนดังนี้

1. สร้างโฟลเดอร์ สำหรับเก็บไฟล์ มัลติมีเดีย
2. คลิกที่ปุ่ม **Start** เลื่อนตัวชี้ไปที่ **Programs** จะมีเมนูเพิ่มเติมปรากฏทางด้านขวา เลือกตัวชี้ต่อไปที่ **Administrative Tools** จะมีเมนูเพิ่มเติมปรากฏทางด้านขวา คลิกที่ **Internet Information Services (IIS) Manager**
3. จากหน้าจอทางด้านซ้าย, คลิกปุ่มขวาของ mouse ที่ **Default Web Site** เลือก **Add Virtual Directory** ตามรูปด้านล่าง



4. จะปรากฏหน้าจอ Add Virtual Directory ในช่อง Alias ให้พิมพ์ multim และให้เลือก Path ที่ต้องการเชื่อมโยง (คือ Path ที่ได้ติดตั้งโปรแกรม ELIB เช่น "D:\multim") โดยการคลิกปุ่ม **Browse** เพื่อเลือก Path ที่ต้องการ คลิก **OK**





บริษัท บัญชีโปรโมชันแอนด์เซอร์วิส จำกัด

เลขที่ 8 ซอยกรุงเทพกรีฑาแยง แขวงหัวหมากเขตบางกะปิ กรุงเทพมหานคร 10240

Tel: 0-2769-3888 Fax: 0-2379-5182

5. ติดตั้ง “\$UrI01” ให้ตรงกับ Server name หรือ IP Address ของ Multimedia Server มีขั้นตอนดังนี้
- ใช้ Notepad เปิด File ชื่อ “cfg.ini” ซึ่งอยู่ใน Folder “ELIB\elib\cfg-mdb”
 - หาคำว่า [\$UrI01] แก้ไขหลัง v1 เป็น “IP Address หรือ Server name ของ Multimedia Server” เช่น <http://www.book.co.th> หรือ <http://203.144.248.25>
 - บันทึกค่าแล้วออกจากโปรแกรม



บริษัท บัญชีโปรโมชันแอนด์เซอร์วิส จำกัด

เลขที่ 8 ซอยกรุงเทพกรีฑาแยง แขวงหัวหมากเขตบางกะปิ กรุงเทพมหานคร 10240

Tel: 0-2769-3888 Fax: 0-2379-5182

การนำเข้าข้อมูลเข้าสู่ระบบ (Import)

การนำเข้าข้อมูลเข้าสู่ระบบห้องสมุดอัตโนมัติ “ELIB” สามารถทำได้ 2 วิธี คือ นำเข้าโดยการบันทึกผ่าน Catalog Module และ โดยการ Upload ผ่านเครื่องมือของระบบ ความแตกต่างระหว่างการบันทึกเข้าและ การ Upload คือ

การบันทึกผ่าน Cataloging Module

1. นำเข้าข้อมูลได้ครั้งละ 1 รายการ
2. สามารถเชื่อมโยงรายการตัวเล่มได้ทันที
3. สามารถควบคุมการลงรายการ ในส่วนของชื่อผู้แต่ง และหัวเรื่อง โดยใช้ Authority Control file

การ Upload ผ่านเครื่องมือของระบบ

1. สามารถนำเข้าข้อมูลซึ่งได้จากระบบอื่นๆ แต่อยู่ในรูปแบบ US-MARC
2. นำเข้าข้อมูลได้มากกว่า 1 รายการในการ Upload แต่ละครั้ง

ในบทนี้จะกล่าวถึงการนำเข้าข้อมูลแบบ การ Upload ส่วนการนำเข้าแบบ บันทึกผ่าน Cataloging Module จะกล่าวถึงใน คู่มือการใช้งาน โปรแกรม

ขั้นตอนการ Upload ข้อมูล

เครื่องมือที่ใช้ในการนำเข้าข้อมูลเข้าระบบ คือ **dbload.exe** โดยมีขั้นตอนการทำงานดังนี้

1. เรียกใช้งานโปรแกรมคลิกที่ **dbload.exe** จาก Folder “\ELIB\Tools”
2. เมื่อเรียกโปรแกรม จะปรากฏหน้าจอดังนี้



บริษัท ภูเก็ตโปรโมชันแอนด์เซอร์วิส จำกัด

เลขที่ 8 ซอยกรุงเทพกรีฑาแยง แขวงหัวหมากเขตบางกะปิ กรุงเทพมหานคร 10240

Tel: 0-2769-3888 Fax: 0-2379-5182

จากรูป จะแบ่งออกเป็น 6 ส่วนดังนี้

2.1 **Input file**คือ ส่วนของไฟล์ ต้นฉบับ ที่ต้องการ load เข้าระบบ ประกอบด้วย

- ❑ **Name** :ชื่อไฟล์ ที่ต้องการ สามารถเลือกไฟล์ได้โดยคลิกที่ปุ่ม Browse และคลิกที่ปุ่ม Fetch เพื่อดูตัวอย่างข้อมูลภายในไฟล์ ว่าเป็นข้อมูลที่ต้องการหรือไม่
- ❑ **Type** :ประเภทของข้อมูล มีอยู่ 3 ประเภท คือ Elib Text ,PK Text และ ISO2709

ตัวอย่างข้อมูลที่เป็น ELIB TEXT

```
008 ## 020227s19890000nyua b 101 0 eng
010 ## 89006646
020 ## 0872626962
050 0# TE5\b.E54 1989
245 00 engineering 21st century highways: \bproceedings of a conference
260 ## New York, N.Y.: \bAmerican Society of Civil Engineers, \cc1989
300 ## x, 415 p.: \bBill. ; \c22 cm
504 ## Includes bibliographies and indexes
650 0# Highway engineering\xCongresses
650 0# Highway engineering\zUnited States\xCongresses
700 10 Hall, Thomas A
710 10 California.\bDept. Of Transportation
710 10 United States.\bFederal Highway Administration
710 20 American Society of Civil Engineers.\bHighway Division
;l
```

ตัวอย่างข้อมูลที่เป็น PK TEXT

```
Record #1
1 110 World Health Organization, Geneva
1 245 Women's health and human rights
1 260 Geneva\bWHO\c1994
1 300 62 p.
1 082 WHO 001
1 650 WOMEN
Record #2
2 110 World Health Organization
2 245 The health of young people : A Challenge and promise
```



บริษัท นูตโปรโมชันแอนด์เซอร์วิส จำกัด

เลขที่ 8 ซอยกรุงเทพกรีฑาแยง แขวงหัวหมากเขตบางกะปิ กรุงเทพมหานคร 10240

Tel: 0-2769-3888 Fax: 0-2379-5182

2 260 Geneva\bWHO\c1993

2 300 109 p.

2 082 WHO 002

2 650 HEALTH

ตัวอย่างข้อมูลที่เป็น US-MARC

```
00518nam                                2200205                                a
45000010010000000080041000100160010000510200018000610410008000790820019000871000021001061000
02200127245002600149260005400175300002100229650001700250900001500267910002100282949000900303
-0000-0065-020408 00000000                                -a06297-a974-588-228-3-atha-a11.02.01 ม 456จ-ามา โนช หล่อ
ตระกูล-ปราโมทย์ สุคนิษฐ์-าจิตเวชศาสตร์รามธิบดี-ากรุงเทพ ๑๖คณะแพทยศาสตร์ โรงพยาบาลรามธิบดีc2539--
a478 หน้า ; 21 ซม .-าจิตเวชศาสตร์ -a250.00 บาท -a2 พ ฤ ศ จิ ก ย น 2543-aDOHL-00477nam 2200193 a
45000010010000000080041000100160010000510200018000610410008000791000023000872450031001102500
02000141260003500161300001300196650003000209650002000239900001500259949000900274-0000-
0066-020408 00000000                                -a06309-a974-519-752-1-atha-านวลศิริ เปาโรหิตย์-าศิลปการสร้างสรรค์
ชนะใจลูก-าพิมพ์ครั้งที่ 3-ากรุงเทพ๑๖ต้นอ้อ แกรมมีc2539-a183 หน้า-าเด็ก-การบริบาลและสุขวิทยา-าพัฒนาการ
ของเด็ก-a115.00 บาท-aDOHL-00413nam 2200181 a
```

- ❑ **Subfield character** : เครื่องหมายของ Subfield ที่ปรากฏอยู่ในข้อมูล ที่ต้องการนำเข้าระบบ มีอยู่ 4 เครื่องหมายคือ ASCII :92 (\), ASCII : 36 (\$), ASCII : 124 (|) และ ASCII : 31 ()

2.2 SCN Action

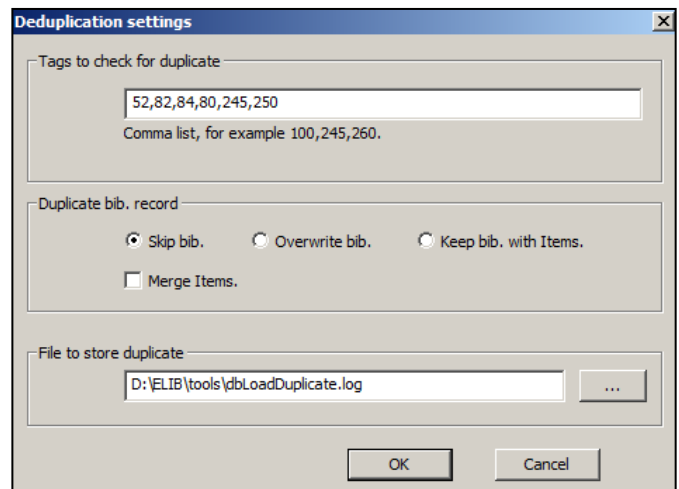
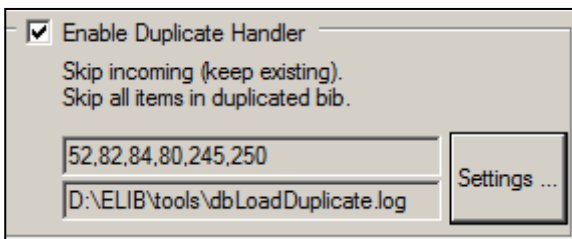
- ❑ Remove Old 035 : ลบข้อมูลรายการ 035 เดิม
- ❑ Compose New 035 : สร้างข้อมูลรายการ 035 ให้ใหม่
- ❑ Preserve 001 : ลงรายการที่อัปเดตเป็นรายการใหม่
- ❑ Overwrite if same 001 : ลงข้อมูลที่รายการเดิมถ้า มีเลข 001 เดิมก่อนอยู่แล้ว

2.3 Output คือ ส่วนของปลายทาง ได้แก่ฐานข้อมูลที่ต้องการนำข้อมูลเข้า ประกอบด้วย

- ❑ Database name : ชื่อฐานข้อมูล เช่น main
- ❑ Default leader : ประเภทของ Material ที่ต้องการนำเข้าระบบ เช่น
 - **nam** : Books
 - **nas** : Serials
 - **nmm** : Computer files
 - **nem** : Maps
 - **ncm** : Recording
 - **ngm** : Visual Materials
 - **npm** : Mixed Matirials



- ❑ Process Item tag : สร้าง tag (ตาม que เลือก) ใหม่เก็บข้อมูลตัวเล่มหากในรายการนั้น ๆ มีข้อมูลตัวเล่มอยู่
- ❑ Process elib tag : สร้าง tag (ตาม que เลือก) ใหม่เก็บข้อมูลตัวเล่มหากในรายการนั้น ๆ มีข้อมูลตัวเล่มอยู่
- ❑ Duplicate ItemNo. : ซ้ำ ItemNo. ที่ซ้ำ / เขียนทับ Overwrite ItemNo. ที่มีอยู่เดิมไปด้วย
- ❑ Process elib_tag : สร้าง tag ที่เก็บข้อมูล วันที่นำเข้า
- ❑ If no elib_tag, Load EntrDate from tag 008 : ในกรณีที่ไม่มี elib_tag (998) ให้โหลดวันที่นำเข้าข้อมูล จาก tag 008
- ❑ Enable freetext index : ทำ Index ของ keyword เพื่อใช้ในการสืบค้นแบบ Keyword



2.4 **Enable Duplicate Handler** คือ การนำเข้าข้อมูลโดยเช็คข้อมูล Tag รายการตามต้องการ เพื่อไม่ให้ดึงรายการที่นำเข้าใหม่ไปซ้ำกับในระบบ

- ❑ Tags to check for duplicate : กรอก Tag ที่ต้องการให้ระบบเช็คข้อมูลรายการซ้ำ
- ❑ Duplicate bib record : ตั้งค่าให้ซ้ำรายการ , เขียนทับรายการ , เก็บทั้งรายการและตัวเล่ม , รวมตัวเล่ม
- ❑ File to store duplicate : log file สำหรับเช็คข้อมูลหลังนำเข้า

2.4 **Log file** คือ บันทึก Error message ต่าง ๆ ที่อาจจะเกิดขึ้นในขณะที่มีการนำข้อมูลเข้าระบบ

2.5 **Message** คือ หน้าต่าง ที่ใช้แสดงผลการทำงาน เช่น ตัวอย่างข้อมูลที่ได้จากการ Fetch, Error message ต่างๆ ที่เกิดขึ้นระหว่างการทำงาน หรือ รายละเอียด อื่นๆ ได้แก่

- ❑ **Start at** : Thu Feb 21 18:36:25 2002
- ❑ **Finish at** : Thu Feb 21 18:38:12 2002
- ❑ **Elapsed**: 107 seconds.
- ❑ **Inserted record** : 412
- ❑ **Performance** : 13862 bib/hour

2.6 **Status** คือ สถานะ การทำงาน ประกอบด้วย



บริษัท นวัตกรรมชั้นแอนด์เซอร์วิส จำกัด

เลขที่ 8 ซอยกรุงเทพกรีฑาแยง แขวงหัวหมากเขตบางกะปิ กรุงเทพมหานคร 10240

Tel: 0-2769-3888 Fax: 0-2379-5182

- File size (Lines)** : จำนวนบรรทัดทั้งหมด
 - Current line** : บรรทัดปัจจุบัน
 - Added record counter** : จำนวนรายการที่ได้มีการบันทึกเข้าระบบแล้ว
 - Error record counter** : จำนวนรายการที่ไม่สามารถบันทึกเข้าระบบ
 - Performance (bib/hour)** : จำนวนรายการ / ชั่วโมง
3. คลิกปุ่ม Process เพื่อเริ่มต้นการนำข้อมูลเข้าระบบ
 4. การนำข้อมูลเข้าระบบจะสมบูรณ์ เมื่อปุ่ม Close Enable หรือ Current line = File size (line)
 5. คลิกปุ่ม Close เพื่อสิ้นสุดการทำงาน



บริษัท นวัตกรรมชั้นแอนด์เซอร์วิส จำกัด

เลขที่ 8 ซอยกรุงเทพกรีฑาแยง แขวงหัวหมากเขตบางกะปิ กรุงเทพมหานคร 10240

Tel: 0-2769-3888 Fax: 0-2379-5182

การนำข้อมูลออกจากระบบ (Export)

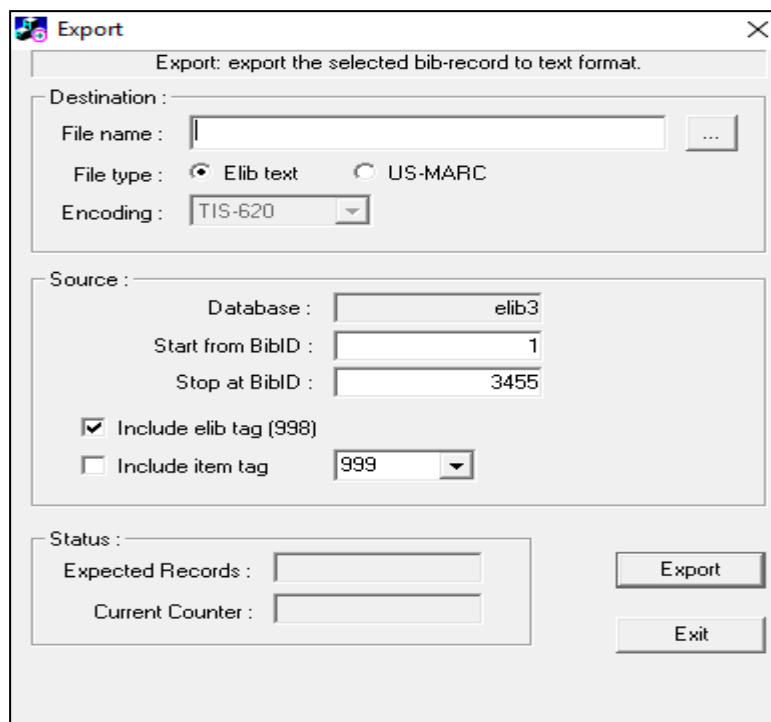
การนำข้อมูลออกจากระบบ จะสามารถทำได้โดยการเรียกใช้เครื่องมือ “Export.exe” ผ่าน ไอคอน Export หรือเรียกใช้โปรแกรมโดยตรง ได้จาก Folder “\ELIB\Tools\” ซึ่งมีขั้นตอนการใช้งานดังนี้

ขั้นตอนการใช้งาน

1. เรียกใช้เครื่องมือ โดยคลิกที่ไอคอน Export
2. ปรากฏหน้าจอให้ logon เข้าสู่ระบบ เลือกฐานข้อมูลที่ต้องการ ใส่ username และ password



3. จะปรากฏหน้าจอดังนี้



จากรูป สามารถแบ่งออกเป็น 3 ส่วน ได้แก่ Destination, Source และ Status โดยมีรายละเอียดดังนี้



บริษัท ภูเก็ตโปรโมชั่นแอนด์เซอร์วิส จำกัด

เลขที่ 8 ซอยกรุงเทพกรีฑาแยง แขวงหัวหมากเขตบางกะปิ กรุงเทพมหานคร 10240

Tel: 0-2769-3888 Fax: 0-2379-5182

3.1 Destination

- ❑ **File name :** ชื่อไฟล์ และสถานที่จัดเก็บไฟล์ เพื่อความสะดวก สามารถคลิกที่ปุ่ม ... เพื่อเลือกสถานที่จัดเก็บได้ การตั้งชื่อไฟล์ควรตั้งชื่อให้สื่อถึงข้อมูลภายใน
- ❑ **File Type :** ประเภทของข้อมูลที่ต้องการนำออกมา มีอยู่ 2 ประเภทคือ ELIB Text และ US-MARC
- ❑ **Encoding :** รูปแบบของการเข้ารหัสภาษา

ตัวอย่างข้อมูลที่เป็น ELIB TEXT

```
008 ## 020227s1989000nyua b 101 0 eng
010 ## 89006646
020 ## 0872626962
050 0# TE5\b.E54 1989
245 00 engineering 21st century highways: \bproceedings of a conference
260 ## New York, N.Y.: \bAmerican Society of Civil Engineers, \cc1989
300 ## x, 415 p.: \Bill. ; \c22 cm
504 ## Includes bibliographies and indexes
650 0# Highway engineering\xCongresses
650 0# Highway engineering\zUnited States\xCongresses
700 10 Hall, Thomas A
710 10 California. \bDept. Of Transportation
710 10 United States. \bFederal Highway Administration
710 20 American Society of Civil Engineers. \bHighway Division
;l
```

ตัวอย่างข้อมูลที่เป็น US-MARC

```
00518nam                2200205                a
45000010010000000080041000100160010000510200018000610410008000790820019000871
00002100106100002200127245002600149260005400175300002100229650001700250900001
500267910002100282949000900303-0000-0065-020408 00000000                -a06297--
a974-588-228-3-atha-a11.02.01 ม456จ-ามาโนช หล่อตระกูล-าปราโมทย์ สุคนิษฐ์-าจิตเวชศาสตร์
รามาริบัติ-ากรุงเทพ ฯบคณณะแพทยศาสตร์ โรงพยาบาลรามาริบัติc2539-a478 หน้า; 21 ซม.-าจิต
เวช ศาส ตร์ -a250.00 บ าท -a2 พ ฤ ศ จิ ก า ย น 2543-aDOHL-00477nam 2200193 a
45000010010000000080041000100160010000510200018000610410008000791000023000872
45003100110250002000141260003500161300001300196650003000209650002000239900001
500259949000900274-0000-0066-020408 00000000                -a06309-a974-519-752-1--
```



บริษัท บัญชีโปรโมชันแอนด์เซอร์วิส จำกัด

เลขที่ 8 ซอยกรุงเทพกรีฑาแยง แขวงหัวหมากเขตบางกะปิ กรุงเทพมหานคร 10240

Tel: 0-2769-3888 Fax: 0-2379-5182

atha-นวนลศิริ เปาโรหิตย์-ศิลปะการสร้างวินัยชนะใจลูก-พิมพ์ครั้งที่ 3-กรุงเทพฯ๒ต้นอ้อ
แกรมมีc2539-a183 หน้า-aเด็ก-การบริหารและสุขวิทยา-พัฒนาการของเด็ก-a115.00 บาท--
aDOHL-00413nam 2200181 a

3.2 Source

- Database :** ชื่อฐานข้อมูล ที่ต้องการนำข้อมูลออก
- Start FromBibID :** BibID เริ่มต้นที่ต้องการนำข้อมูลออก
- Stop at BibID :** BibID สุดท้ายที่ต้องการนำข้อมูลออก
- Include elib tag(998) :** สร้าง tag (ตาม que เลือก) ใหม่เก็บข้อมูลตัวเล่มหากในรายการนั้น ๆ มีข้อมูลตัวเล่มอยู่
- Include item tag :** สร้าง tag (ตาม que เลือก) ใหม่เก็บข้อมูลตัวเล่มหากในรายการนั้น ๆ มีข้อมูลตัวเล่มอยู่

3.3 Statusคือสถานะการทำงาน

- Current BibID :** BibID ปัจจุบันที่กำลังนำข้อมูลออก

4. เมื่อกำหนดค่าเริ่มต้นที่ต้องการแล้ว คลิกปุ่ม Export เพื่อเริ่มนำข้อมูลออก



บริษัท นูคโพรโมชันแอนด์เซอร์วิส จำกัด

เลขที่ 8 ซอยกรุงเทพกรีฑาแยง แขวงหัวหมากเขตบางกะปิ กรุงเทพมหานคร 10240

Tel: 0-2769-3888 Fax: 0-2379-5182

การกำหนดค่าเริ่มต้นให้กับระบบ(Configuration Setup)

เมื่อทำการสร้างฐานข้อมูลในทุกๆ ครั้ง ระบบจะทำการสร้างค่าเริ่มต้นให้แต่ละฐานข้อมูล ซึ่งจะอยู่ในส่วนของ \ELIB\elib\config%\db%.ini และ \ELIB\elib\config%\db%.prm %db%.ini จะเป็นส่วนที่กำหนดรูปแบบในการแสดงผล มีรายละเอียดข้อมูลในไฟล์ดังนี้

```

;%db%.ini
; content may change any time

[default]
catmode=marc
catform=default.mrc
; screen=crd/mrc/cmnu
screen=crd      → กำหนดรูปแบบการแสดงผลในหน้าจอ OPAC

[system]
; duplicatemode=2 -- 0:discard, 1:merge949, 2:duplicate. → กำหนดการนำเข้าข้อมูลที่มี isbn / issn เหมือนกันมาให้ทำ
                    อย่งไร
; duplicatelog=1 -- 0:disable, 1:enable → กำหนดให้เก็บ log file ในกรณีที่มีข้อมูลซ้ำกัน เลือก 0 ไม่เก็บ เลือก 1 เก็บ
duplicatelog=0
; ForCirculation=1 -- enable item level menu. → กำหนดให้มีการเชื่อมโยงกับระบบงานยืมคืน
ForCirculation=1
; keep -1:hide, 0:disable, 1:enable → กำหนดให้ทำการเก็บข้อมูลลงใน buffer ก่อน เพื่อรอตรวจสอบ
keep=-1
; cat_next_prev=0, 1:display next/prev link when finish edit bib → กำหนดให้แก้ไขรายการในระเบียบก่อนหน้า / ถัดไป
cat_next_prev=1      ใต้
; to display 856 image in card screen → กำหนดขนาดของรูปภาพที่ต้องการแสดงใน tag856
856Width=60
856Height=60
; if import EntrDate from F08, YY>=century19 would be 19YY, otherwise 20YY
;century19=50
กำหนดให้ทำการดึง Date 1 ใน fix field 008 จาก tag และ sub field ตามกำหนดด้านล่าง
date1.1=260c
date1.2=82d

[ft]      → กำหนดรูปแบบการแสดงผลการสืบค้นในแบบ Keyword Search
word_in_phrase=1

```




บริษัท บัญชีโปรโมชันแอนด์เซอร์วิส จำกัด

เลขที่ 8 ซอยกรุงเทพกรีฑาแยก แขวงหัวหมากเขตบางกะปิ กรุงเทพมหานคร 10240

Tel: 0-2769-3888 Fax: 0-2379-5182

[SpineMap] → กำหนดรูปแบบการแสดงผลงานสันหนังสือ

v1=V.

v2=NO.

v3=ถ.

r1=REF

r2=THE

r3=GP

r4=อ

r5=จ

r6=นว

cno0=" C."

cno1=" น."

caltags=50,60,82,96,99

LCTag=50

%db%.prm จะเป็นส่วนที่กำหนดค่าพารามิเตอร์ต่างๆ ของระบบ มีรายละเอียดข้อมูลในไฟล์ดังนี้

;%db%.prm

;!!!CAUTION!!!

; Changes in this file need reindexing, and may cause database integrity problem.

; alttag, library defined browseable tag.

[alttag] → กำหนดให้ tag ในรายการด้านล่างนี้สามารถสืบค้นแบบ browse ได้ นอกจาก field หลัก

16=x

910=x

930=x

950=x

[index] → กำหนดเลขหมู่หลัก

PrimaryCallNumber=082

[settings]

; db035=035prefix → กำหนดรูปแบบคำนำหน้าของ tag 035 ปกติจะขึ้นต้นด้วยข้อมูล

; SubfieldA -1:Remove, 0:Leave, 1:Add → กำหนดการแสดง subfield A

SubfieldA=0

; elib_tag=998, \aAForm\cCreator\cEntrDate\mModifier\cUpdtDate → กำหนดให้เก็บ fix field ไว้ใน tag 998 ด้วย



บริษัท นวัตกรรมขั้นแอนด์เซอร์วิส จำกัด

เลขที่ 8 ซอยกรุงเทพกรีฑาแยง แขวงหัวหมากเขตบางกะปิ กรุงเทพมหานคร 10240

Tel: 0-2769-3888 Fax: 0-2379-5182

การกำหนดรูปแบบของรายงาน (Report Setup)

การกำหนดรูปแบบรายงานของระบบห้องสมุดอัตโนมัติ ในส่วนรายงานของระบบ Cataloging Module และมีรายละเอียดดังนี้

รายงานของระบบ Cataloging Module

ในส่วนของ Cataloging Module การกำหนดรูปแบบรายงาน สามารถทำได้โดยใช้โปรแกรม Text Editor เช่น Notepad หรือ WordPad เปิดไฟล์ชื่อ **RtReport.ini** ซึ่งเก็บอยู่ที่ “\ELIB\Tools\”

ในเบื้องต้น ระบบจะกำหนดค่าที่ถูกต้องไว้แล้ว ก่อนที่จะมีการแก้ไขควรสำรองไฟล์ไว้ก่อน และเมื่อทำการแก้ไขแล้ว บันทึกค่าอีกครั้ง

ค่าเริ่มต้นที่ระบบกำหนดค่าไว้ สามารถแก้ไขได้ โดยการยกเลิกเครื่องหมาย; หน้าบรรทัด แล้วแก้ไขข้อมูล ที่อยู่ด้านขวาของเครื่องหมาย = เช่น จาก *รายงานทรัพยากรใหม่ผ่านการตรวจสอบ* ถ้าต้องการแก้ไข ค่าของ Title name สามารถทำได้ดังนี้

ค่าเดิม ; Title="New entry in database"

ค่าที่แก้ไขแล้ว Title="รายงานทรัพยากรใหม่ผ่านการตรวจสอบ"

ตัวอย่างข้อมูล ใน RTReport.ini

[NEW_IN_DB]	→ รายงานทรัพยากรใหม่ผ่านการตรวจสอบ
title=New record in DB	→ Label ของ ชื่อรายงาน
label1=From :	→ Label ของ From
label2=To :	→ Label ของ To
column1=Bib Id.	→ Label ของ Column ที่ 1
column2=Call Number	→ Label ของ Column ที่ 2
column3=Title	→ Label ของ Column ที่ 3
begin=BEGIN	→ Label ของ BEGIN
end=END	→ Label ของ END
[NEW_IN_BUF]	→ รายงานทรัพยากรใหม่ที่ยังไม่ผ่านการตรวจสอบ
title=New record in buffer	→ Label ของ ชื่อรายงาน
label1=From :	→ Label ของ From
label2=To :	→ Label ของ To
column1=Buffer Id.	→ Label ของ column 1
column2=Call Number	→ Label ของ column 2
column3=Title	→ Label ของ column 3
begin=BEGIN	→ Label ของ BEGIN
end=END	→ Label ของ END



บริษัท บัคโปรโมชันแอนด์เซอร์วิส จำกัด

เลขที่ 8 ซอยกรุงเทพกรีฑาแยง แขวงหัวหมากเขตบางกะปิ กรุงเทพมหานคร 10240

Tel: 0-2769-3888 Fax: 0-2379-5182

[BIB_CATALOGCARD] → คำเริ่มต้นของ บัตรรายการ

-- Part 1: Card Format --

Portrait=0 → 0 : พิมพ์รายการโดยใช้บัตรในแนวนอน(Default)

Portrait=1 → 1 : พิมพ์บัตรรายการโดยใช้บัตรในแนวตั้ง และกำหนดค่าต่าง ๆ ได้จาก

-- Part 2: Page setup --

FontFace=Angsana New รูปแบบฟอนต์ ที่ต้องการให้แสดงบนบัตรรายการ

PaperWidth=8640 → ความกว้างของหน้ากระดาษ

PaperHigh=0 → ความสูงของหน้ากระดาษ

MarginLeft=907 → ขอบซ้ายของกระดาษ

MarginRight=1440 → ขอบขวาของกระดาษ

MarginTop=238 → ขอบบนของกระดาษ

MarginBottom=902 → ขอบล่างของกระดาษ

-- Part 3: Card setup --

C1Width=1040 → ความกว้างของ column ที่ 1

C2Width=40 → ความกว้างของ column ที่ 2

C3Width=6120 → ความกว้างของ column ที่ 3

C3Break=5750 → ค่าที่โปรแกรมใช้ในการคำนวณตัวอักษรที่จะให้ปรากฏใน Column ที่ 3 ควรจะกำหนดค่าให้น้อยกว่าค่าใน C3Width ประมาณ 180

R1Line=6 → จำนวนบรรทัดในแถวที่ 1

R2Line=4 → จำนวนบรรทัดในแถวที่ 2

LineHigh=360 → ความสูงของบรรทัด

CardHigh=4260 → ความสูงของบัตรรายการ

HoleLeft=3347 → ตำแหน่งของรูร้อยบัตรวัดจากขอบด้านซ้ายของบัตรรายการจนถึงขอบซ้ายของรูร้อยบัตร

HoleBottom=4000 → ตำแหน่งของรูร้อยบัตรวัดจากขอบด้านบนของบัตรรายการจนถึงขอบล่างของรูร้อยบัตร

HoleWidth=340 → ความกว้างของรูร้อยบัตร (เส้นผ่านศูนย์กลาง)

-- Part 4: Indent setup --

li → Left indent

ri → Right indent

ii, ii1 → ย่อหน้าของรายการทั่วไป

mi, mi1 → ย่อหน้าแรกในบัตรทะเบียน และบัตรผู้แต่ง

si, si1 → ย่อหน้าแรกในบัตรหัวเรื่องและบัตรผู้แต่ง



xi , xi1 → ย่อหน้าแรกในบัตรต่อเนื่อง
 mti, mti1 → ย่อหน้าที่สองในบัตรทะเบียน (กรณีไม่มีรายการผู้แต่งหลัก) , บัตรผู้แต่ง (กรณีไม่มีรายการผู้แต่งหลัก), บัตรหัวเรื่อง (กรณีไม่มีรายการผู้แต่งหลัก) และ บัตรชื่อเรื่อง (กรณีไม่มีรายการผู้แต่งหลัก)

การกำหนดค่าของย่อหน้าสามารถทำได้ โดยกำหนดค่าของ Parameter ?i และ ?i1 โดยมีรูปแบบดังนี้

- ถ้า ?i มีค่ามากกว่า ?i1 เช่น mi = 320, mi1 = 0 การย่อหน้าจะเป็นดังนี้

```
mi = 320          |xxxxxxxxxxxxxxxxxxxxxxxxxxxxxxxxxxxxxxxxxxxxxxxxxxxxxxxxxxxx
mi1 = 0  xxxxxxxxxxxxxxxxxxxxxxxxxxxxxxxxxxxxxxxxxxxxxxxxxxxxxxxxxxx
```

- ถ้า ?i มีค่าน้อยกว่า ?i1 เช่น mi = 0, mi1 = 320 การย่อหน้าจะเป็นดังนี้

```
mi = 0  xxxxxxxxxxxxxxxxxxxxxxxxxxxxxxxxxxxxxxxxxxxxxxxxxxxxxxxxxxx
mi1 = 320       |xxxxxxxxxxxxxxxxxxxxxxxxxxxxxxxxxxxxxxxxxxxxxxxxxxxxxxxxxxxx
```

-- Part 5: Other setup --

- ExactHigh=1 → 0= ; 1=
- ROMANNUM=1 → 0 = ตัวเลข ; 1=อักษร โรมัน ในกรณีที่เป็นตัวเลข จะนับต่อจากเลขก่อนหน้า แต่ในกรณีที่เป็นอักษร โรมันจะเริ่มจาก I, II, III, ...
- Grid=1 → 0 = ไม่แสดงเส้นขอบบัตรรายการ ; 1 = แสดงเส้นขอบบัตรรายการ การแสดงเส้นขอบบัตรรายการจะ ใช้ในกรณีที่พิมพ์บัตรรายการบนกระดาษธรรมดา
- Hole=1 → 0 = ไม่แสดงรูร้อยบัตรรายการ ; 1 = แสดงรูร้อยบัตรรายการ
- CalTag=0 → 0=ใช้ Primary Call Number ; หรือระบุ Call Number TAG
- AccTag=16 → ระบุ Accession Number TAG เช่น 016
- NteTag=500 → ระบุ Note TAG เช่น 500
- Title0="Title" → ข้อความที่ต้องการแสดงในแนวสื่บค้น สำหรับบัตรภาษาอังกฤษ
- Title1="ชื่อเรื่อง" → ข้อความที่ต้องการแสดงในแนวสื่บค้น สำหรับบัตรภาษาไทย
- etc0="etc"
- etc1="ฯลฯ"
- ExCard0="(Card %d)"
- ExCard1="(บัตรที่ %d)"
- Continue0="(Continued on next card)"
- Continue1="(มีต่อไปในบัตรต่อไป)"
- ISBN="ISBN"
- CalSubfield=abdce



บริษัท บัญชีโปรโมชันแอนด์เซอร์วิส จำกัด

เลขที่ 8 ซอยกรุงเทพกรีฑาแยง แขวงหัวหมากเขตบางกะปิ กรุงเทพมหานคร 10240

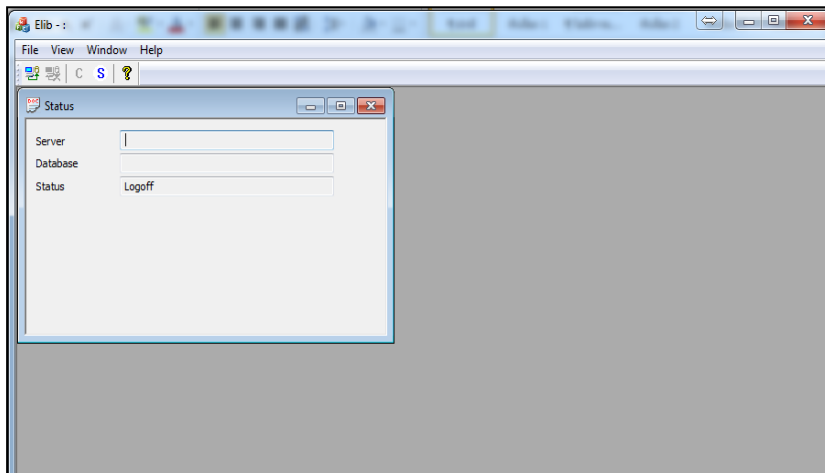
Tel: 0-2769-3888 Fax: 0-2379-5182

การถ่ายโอนข้อมูลระหว่างแม่ข่ายกับลูกข่าย

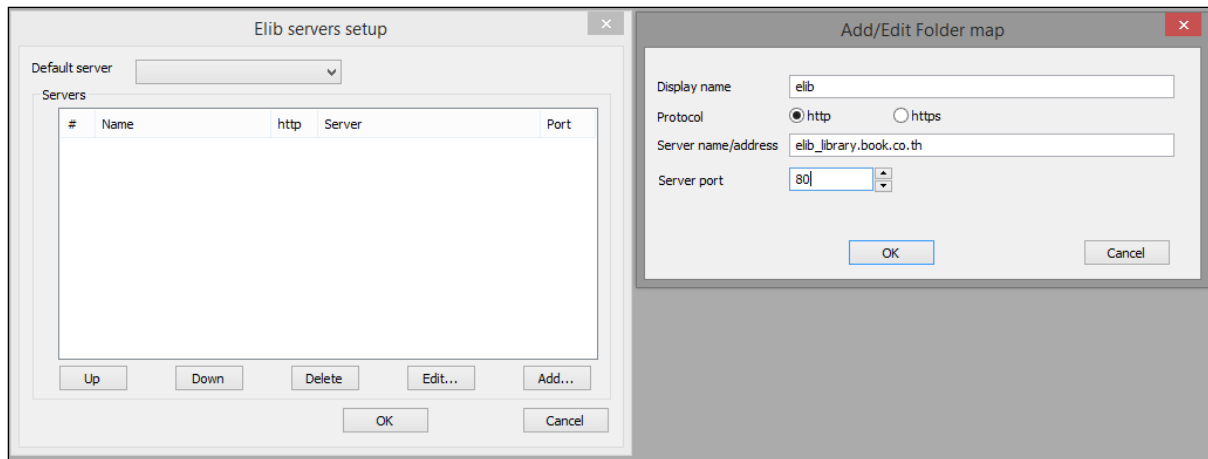
โดยจะแบ่งเป็น 2 โปรแกรมในการตั้งค่าและในการถ่ายโอนข้อมูล Elib.exe และ FTClient ดังนี้

ELIB.exe

1. โปรแกรม Elib.exe จะเป็นโปรแกรมสำหรับตั้งค่าให้กับการถ่ายโอนข้อมูลและอื่นๆ เมื่อเปิด โปรแกรมขึ้นมาจะปรากฏดังภาพ



2. เลือก File > Connect > Setup เพื่อทำการเชื่อมต่อกับเครื่องแม่ข่าย > Add จะปรากฏหน้าต่าง Add/edit folder map



- Display name :** ชื่อแทนเรียกเครื่องแม่ข่าย
- Server name/address :** ไอพีของเครื่องแม่ข่ายหรือชื่อเครื่องแม่ข่าย
- Server Port :** พอร์ตที่ใช้เชื่อมต่อกับเครื่องแม่ข่าย โดยจะใช้พอร์ต 80

3. เมื่อทำการตั้งค่าเรียบร้อยแล้ว กลับมาที่หน้า login to elib server จะปรากฏดังภาพ โดยที่ช่อง Database จะปรากฏคำว่า Refresh ให้ทำการ Refresh จะปรากฏ Database ของเครื่องแม่ข่าย และทำการ login (User จะต้องมามีสิทธิในการใช้ File Transfer)



บริษัท นวัตกรรมขั้นแอนด์เซอร์วิส จำกัด

เลขที่ 8 ซอยกรุงเทพกรีฑาแยง แขวงหัวหมากเขตบางกะปิ กรุงเทพมหานคร 10240

Tel: 0-2769-3888 Fax: 0-2379-5182

Login to Elib server

Server: Elib35_3000 (Setup ...)
http://203.144.248.35:3100

Database: elib3

User name: elib

Password: ●●●●

Login Cancel

4. ทำการเลือกไอคอน “C” (Configuration) เพื่อทำการตั้งค่าการถ่ายโอนข้อมูล (File Transfer) ดังภาพ

Configuration

File Transfer

File count limit: 800

File size limit: 300000000 300.00 MBytes

File type default: Allow

File type allow:

File type deny:

#	Name	Path
1	multim	D:ELIB3\multim

Up Down Delete Edit... Add...

Refresh Save

- File Count limit :** จำนวนไฟล์ที่จำกัดในการถ่ายโอนข้อมูลแต่ละครั้ง
- File size limit :** ขนาดของไฟล์ที่จำกัดในการถ่ายโอนข้อมูล
- File type default :** ตั้งค่าในการอนุญาตและไม่อนุญาตในบางสกุลไฟล์



บริษัท นวัตกรรมขั้นแอนด์เซอร์วิส จำกัด

เลขที่ 8 ซอยกรุงเทพกรีฑาแยง แขวงหัวหมากเขตบางกะปิ กรุงเทพมหานคร 10240

Tel: 0-2769-3888 Fax: 0-2379-5182

- File type allow :** ไฟล์ที่อนุญาตในการถ่ายโอนข้อมูล
- File type deny :** ไฟล์ที่ไม่อนุญาตในการถ่ายโอนข้อมูล
- Folder map :** โฟลเดอร์ที่ได้ทำการ map ไว้

5. เลือก Add เพื่อกรอก Display name และ Path on server เลือก Directory ของโฟลเดอร์ที่ต้องการ map เลือก OK

Add folder map

Display name: multim

Path on server: D:\multim

OK Cancel

6. เลือก Save

Configuration

Item - CDesc	Item - CMenu List	ItmMgr List	ItmMgr Delete	Log	Marc Catalog
Multimedia	Item media	Multi-Location	OPAC	Patron	Web
Circulation	Cover Page	Elib	File Transfer	Item	

File count limit: 300

File size limit: 300000000 300.00 MBytes

File type default: Allow

File type allow:

File type deny:

#	Name	Path
1	multim	D:\ELIB3\multim

Up Down Delete Edit... Add...

Refresh Save



บริษัท นวัตกรรมขั้นแอนด์เซอร์วิส จำกัด

เลขที่ 8 ซอยกรุงเทพกรีฑาแยง แขวงหัวหมากเขตบางกะปิ กรุงเทพมหานคร 10240

Tel: 0-2769-3888 Fax: 0-2379-5182

Multimedia

Group	Lbl0	Lbl1	D	C	P	I	R	ServerPath	WwwPath
ftx	Fulltext	เอกสาร...	0	0	0	0	0	D:\Elib3\...	
TS	Content	สารบัญ	0	1	0	0	0	D:\ELIB3...	
lgn	Fulltext L...	เอกสาร...	0	0	1	0	0	D:\Elib3\...	-

- File size limit :** ขนาดของไฟล์ที่จำกัดในการถ่ายโอนข้อมูล
- File type allow :** ไฟล์ที่อนุญาตในการถ่ายโอนข้อมูล
- Folder map :** ตั้งค่าโฟลเดอร์ที่ต้องการ
- Up/Down :** จัดลำดับ
- Delete :** ลบข้อมูล
- Edit/Add :** แก้ไข เพิ่ม



บริษัท นวัตกรรมขั้นแอนด์เซอร์วิส จำกัด

เลขที่ 8 ซอยกรุงเทพกรีฑาแยง แขวงหัวหมากเขตบางกะปิ กรุงเทพมหานคร 10240

Tel: 0-2769-3888 Fax: 0-2379-5182

1. เลือก Add จะปรากฏหน้าต่างดังภาพ

- Group :** ชื่อของประเภทไฟล์
- Label (0) :** ชื่อประเภทของไฟล์ภาษาอังกฤษ
- Label (1):** ชื่อประเภทของไฟล์ภาษาไทย
- Server path :** สถานที่จัดเก็บไฟล์
- WWW path :** สถานที่จัดเก็บไฟล์บน WebServer
- Captcha :** รูปแบบการเข้าถึงไฟล์แบบกรอกตัวอักษรตามภาพ
- Password :** รูปแบบการเข้าถึงไฟล์แบบระบุรหัสผ่านสมาชิก
- Information :** รูปแบบการเข้าถึงไฟล์แบบกรอกข้อมูลแบบสอบถาม
- Direct link :** รูปแบบการเข้าถึงไฟล์แบบโดยตรง
- Read Only :** รูปแบบการเข้าถึงไฟล์แบบเปิดได้ทันที



บริษัท นวัตกรรมขั้นแอนด์เซอร์วิส จำกัด

เลขที่ 8 ซอยกรุงเทพกรีฑาแยง แขวงหัวหมากเขตบางกะปิ กรุงเทพมหานคร 10240

Tel: 0-2769-3888 Fax: 0-2379-5182

Cover

Configuration

Item - CDesc	Item - CMenu List	ItmMgr List	ItmMgr Delete	Log	Marc Catalog
Multimedia	Item media	Multi-Location	OPAC	Patron	Web
Circulation	Cover Page	Elib	File Transfer	Item	

File size limit: 10000000 10 MBytes

File type allow: jpg,png,gif,bmp,pdf

Server path: D:\ELIB3\elib\elib-media\cover\elib3

WWW path: /elib/elib-media/cover/elib3

Refresh Save

- File size limit :** ขนาดของไฟล์ที่จำกัดในการถ่ายโอนข้อมูล
- File type allow :** ไฟล์ที่อนุญาตในการถ่ายโอนข้อมูล
- Server path :** สถานที่จัดเก็บไฟล์
- WWW path :** ลิงค์เชื่อมโยงเว็บไซต์



บริษัท นวัตกรรมชั้นแอนด์เซอร์วิส จำกัด

เลขที่ 8 ซอยกรุงเทพกรีฑาแยง แขวงหัวหมากเขตบางกะปิ กรุงเทพมหานคร 10240

Tel: 0-2769-3888 Fax: 0-2379-5182

Patron

Configuration

Item - CDesc | Item - CMenu List | ItmMgr List | ItmMgr Delete | Log | Marc Catalog

Circulation | Cover Page | Elib | File Transfer | Item

Multimedia | Item media | Multi-Location | OPAC | Patron | Web

Enable Alternate ID.

Enable Patron Title

Allowed Domain User to use Member Web Service.

Patron Photo:

File size limit: 10000000 10 MBytes

File type allow: jpg,gif,bmp

Server path: D:\ELIB3\elib\elib-media\photo\elib3

WWW path: /elib/elib-media/photo/elib3

Default Refresh Save

Enable Alternate ID. : เปิดใช้งานบัตรสมาชิกแบบ บัตรประชาชน

Enable Patron Title : เปิดใช้งานคำนำหน้าชื่อ/ชั้นยศ

Allowed Domain User : เปิดใช้งานระบบผู้ใช้โดเมน

Patron Photo

File size limit : ขนาดของไฟล์ที่จำกัดในการถ่ายโอนข้อมูล

File type allow : ไฟล์ที่อนุญาตในการถ่ายโอนข้อมูล

Server path : สถานที่จัดเก็บไฟล์

WWW path : ลิงค์เชื่อมโยงเว็บไซต์



บริษัท นวัตกรรมชั้นแอนด์เซอร์วิส จำกัด

เลขที่ 8 ซอยกรุงเทพกรีฑาแยง แขวงหัวหมากเขตบางกะปิ กรุงเทพมหานคร 10240

Tel: 0-2769-3888 Fax: 0-2379-5182

Calculation

Configuration

Item - CDesc	Item - CMenu List	ItmMgr List	ItmMgr Delete	Log	Marc Catalog
Multimedia	Item media	Multi-Location	OPAC	Patron	Web

Circulation Cover Page Elib File Transfer Item

Fine calculation

Skip holiday. Skip close hour.

Day limit 999

Hour limit 23976

For circulation client

Client/Server maximum time difference allowed (minutes) : 3

Hold calculation skip holiday.

Refresh Save

- Fine Calculation** : ตั้งค่าไม่ให้คำนวณค่าปรับในวันหยุด
- For Circulation Client** : ตั้งค่าระยะเวลาระหว่างเซิร์ฟเวอร์กับลูกข่าย
- Hold Calculation skip holiday** : ตั้งค่าให้ไม่คำนวณการจองในวันหยุด



บริษัท นวัตกรรมโซลูชันแอนด์เซอร์วิส จำกัด

เลขที่ 8 ซอยกรุงเทพกรีฑาแยง แขวงหัวหมากเขตบางกะปิ กรุงเทพมหานคร 10240

Tel: 0-2769-3888 Fax: 0-2379-5182

Item

Enabled	Default label (lang=0)
<input checked="" type="checkbox"/>	AccessNo.
<input type="checkbox"/>	Group
<input type="checkbox"/>	Section
<input type="checkbox"/>	Custom 0
<input type="checkbox"/>	Custom 1

- Allowed duplicate access No.** : เลือกเพื่อตั้งค่าให้สามารถใช้งานAccession no. ซ้ำได้
- Optional fields** : สามารถตั้งค่าเปลี่ยนแปลงคำที่จะใช้แทนนั้นๆได้
- ItemNo Length** : กำหนดจำนวนหลักของตัวเล่ม



บริษัท นวัตกรรมชั้นแอนด์เซอร์วิส จำกัด

เลขที่ 8 ซอยกรุงเทพกรีฑาแยง แขวงหัวหมากเขตบางกะปิ กรุงเทพมหานคร 10240

Tel: 0-2769-3888 Fax: 0-2379-5182

Item-CDesc

ปรับแต่งการแสดงผลหน้าไอเทม

Configuration

Multimedia Item media Multi-Location OPAC Patron Web

Circulation Cover Page Elib File Transfer Item

Item - CDesc Item - CMenu List ItmMgr List ItmMgr Delete Log Marc Catalog

Select fields and order in Copy Description.

Id	Name
<input checked="" type="checkbox"/>	0 ItemNo
<input checked="" type="checkbox"/>	35 LocaDesc
<input checked="" type="checkbox"/>	34 ClassDesc
<input checked="" type="checkbox"/>	44 DynamicStatus
<input checked="" type="checkbox"/>	43 DynamicCall
<input checked="" type="checkbox"/>	2 Component
<input checked="" type="checkbox"/>	14 AccessNo
<input checked="" type="checkbox"/>	48 MMIs
<input type="checkbox"/>	1 ItemCls
<input type="checkbox"/>	3 LocaCode
<input type="checkbox"/>	4 TempLoca
<input type="checkbox"/>	5 LocaCall
<input type="checkbox"/>	6 Price
<input type="checkbox"/>	7 ItemStat
<input type="checkbox"/>	8 EntDate
<input type="checkbox"/>	9 LChkOut
<input type="checkbox"/>	10 LChkIn
<input type="checkbox"/>	11 DateSet
<input type="checkbox"/>	13 Note

Up Down Refresh Save

Item Description	
Call Number	FICTION 12L
Author	Klauer, Florian.
Title	WRITER
Item Number	0213456789
Location	Central library
Item Class	Thai Book
Status	OnHold
Call Number	FICTION 12L c.2
Components	มีแผ่น CD
AccessNo.	



บริษัท นูตโปรโมชันแอนด์เซอร์วิส จำกัด

เลขที่ 8 ซอยกรุงเทพกรีฑาแยง แขวงหัวหมากเขตบางกะปิ กรุงเทพมหานคร 10240

Tel: 0-2769-3888 Fax: 0-2379-5182

Item – CMenu List

ปรับแต่งการแสดงผลไอเทมหน้ารายการตัวเล่ม

Configuration

Multimedia | Item media | Multi-Location | OPAC | Patron | Web

Circulation | Cover Page | Elib | File Transfer | Item

Item - CDesc | **Item - CMenu List** | ItmMgr List | ItmMgr Delete | Log | Marc Catalog

Select fields and order in Copy Screen list.

Id	Name
<input checked="" type="checkbox"/>	0 ItemNo
<input checked="" type="checkbox"/>	43 DynamicCall
<input checked="" type="checkbox"/>	35 LocaDesc
<input checked="" type="checkbox"/>	34 ClassDesc
<input checked="" type="checkbox"/>	44 DynamicStatus
<input checked="" type="checkbox"/>	2 Cmponent
<input checked="" type="checkbox"/>	19 Collection
<input checked="" type="checkbox"/>	5 LocaCall
<input checked="" type="checkbox"/>	14 AccessNo
<input type="checkbox"/>	1 ItemCls
<input type="checkbox"/>	3 LocaCode
<input type="checkbox"/>	4 TempLoca
<input type="checkbox"/>	6 Price
<input type="checkbox"/>	7 ItemStat
<input type="checkbox"/>	8 EntDate
<input type="checkbox"/>	9 LChkOut
<input type="checkbox"/>	10 LChkIn
<input type="checkbox"/>	11 DateSet
<input type="checkbox"/>	13 Note

Up Down Refresh Save

Item Number	Call Number	Location	Item Class	Status	Components	Access No.
0213456789 H	FICTION 12L c.2	Central library	Thai Book	OnHold	มีแผ่น CD	
123 456	FICTION 12L c.4	สาขาขอนแก่น	Thai Book	ดูที่ชั้น		
NV/002581	FICTION 12L c.3	สาขาขอนแก่น	Thai Book	ดูที่ชั้น		



บริษัท นวัตกรรมชั้นแอนด์เซอร์วิส จำกัด

เลขที่ 8 ซอยกรุงเทพกรีฑาแยง แขวงหัวหมากเขตบางกะปิ กรุงเทพมหานคร 10240

Tel: 0-2769-3888 Fax: 0-2379-5182

ItmMgr List

ปรับแต่งการแสดงผลไอเทมหน้าเพิ่มไอเทม

New Bib marc books MARC View Card View Copy Menu Logout

Add Item

Item Bib: 3486 [WRITER]

Item No. [] @Auto Item Class: Thai Book

Location Code: สาขาขอนแก่น Temp. Location: -- (null) --

Copy Number: 6 number Local Call No. []

Price: 0 currency Circ. Count: 0 number

Item Status: Available Collection: -- (null) --

Entry Date: 2018/05/28 yyyy/mm/dd

Last Chk. Out: [] yyyy/mm/dd Last Chk. In: [] yyyy/mm/dd

Date Set: [] yyyy/mm/dd Date Circ. Count: 0 number

Component: []

Note: []

AccessNo.: []

Save Clear

Item Number	Location	Item Class	Status	Copy No	EntDate	Access No.
0213456789	CL	Thai Book	OnHold	2	2017-08-08	
123 456	B01	Thai Book	Available	4	2018-04-24	
99009900	B01	Thai Book	Available	5	2018-05-28	
NV/002581	B01	Thai Book	Available	3	2018-03-23	



บริษัท นวัตกรรมไอที จำกัด

เลขที่ 8 ซอยกรุงเทพกรีฑา แขวงหัวหมากเขตบางกะปิ กรุงเทพมหานคร 10240

Tel: 0-2769-3888 Fax: 0-2379-5182

ItmMgr Delete

ปรับแต่งการแสดงผลไอเทมหน้าลบบอไอเทม

Configuration

Multimedia Item media Multi-Location OPAC Patron Web
Circulation Cover Page Elib File Transfer Item
Item - CDesc Item - CMenu List ItmMgr List ItmMgr Delete Log Marc Catalog

Select fields and order in ItmMgr Item List for delete.

Id	Name
<input checked="" type="checkbox"/>	0 ItemNo
<input checked="" type="checkbox"/>	3 LocaCode
<input checked="" type="checkbox"/>	34 ClassDesc
<input checked="" type="checkbox"/>	44 DynamicStatus
<input checked="" type="checkbox"/>	30 CopyNo
<input checked="" type="checkbox"/>	8 EntDate
<input checked="" type="checkbox"/>	45 Fine
<input checked="" type="checkbox"/>	14 AccessNo
<input checked="" type="checkbox"/>	48 MMIs
<input type="checkbox"/>	1 ItemClss
<input type="checkbox"/>	2 Cmpnent
<input type="checkbox"/>	4 TempLoca
<input type="checkbox"/>	5 LocaCall
<input type="checkbox"/>	6 Price
<input type="checkbox"/>	7 ItemStat
<input type="checkbox"/>	9 LChkOut
<input type="checkbox"/>	10 LChkIn
<input type="checkbox"/>	11 DateSet
<input type="checkbox"/>	13 Note

Up Down Refresh Save

	Item Number	Location	Item Class	Status	Copy No	EntDate	Fine	Access No.
<input type="checkbox"/>	0213456789	CL	Thai Book	Available	2	2017-08-08		
<input type="checkbox"/>	123 456	B01	Thai Book	Available	4	2018-04-24	10.00	
<input type="checkbox"/>	99009900	B01	Thai Book	Available	5	2018-05-28		
<input type="checkbox"/>	NV/002581	B01	Thai Book	Available	3	2018-03-23		

Delete all dependencies (Check-Out, Hold, Fine).



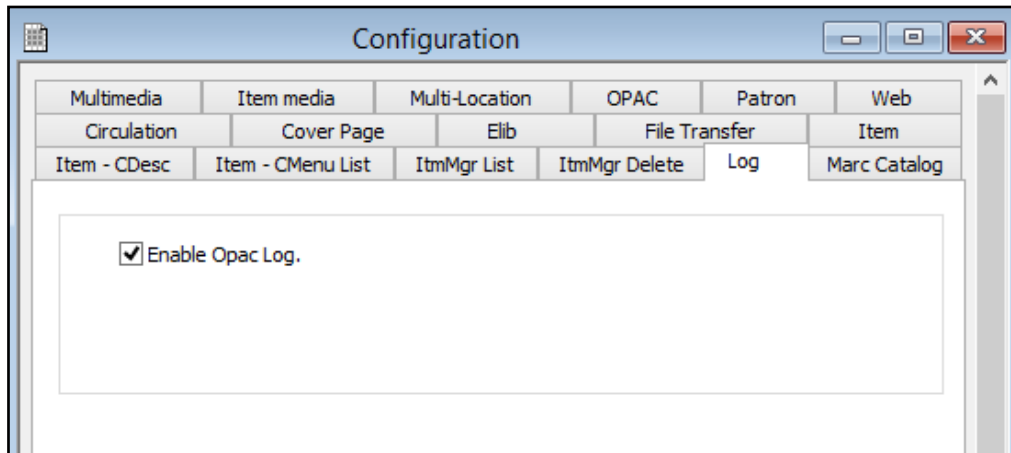
บริษัท นวัตกรรมขั้นแอนด์เซอร์วิส จำกัด

เลขที่ 8 ซอยกรุงเทพกรีฑา แขวงหัวหมากเขตบางกะปิ กรุงเทพมหานคร 10240

Tel: 0-2769-3888 Fax: 0-2379-5182

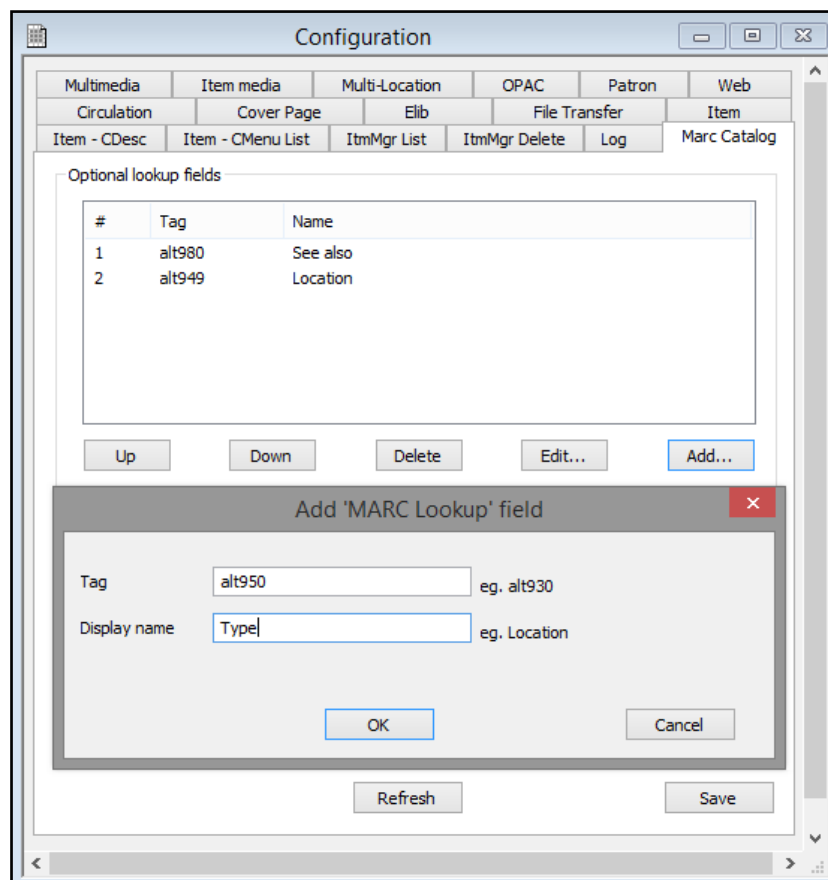
Log

เปิดการตั้งค่าสำหรับเก็บข้อมูลการสืบค้น



Marc Catalog

เพิ่ม tag สำหรับบริการ lookup





บริษัท นวัตกรรมชั้นแอนด์เซอร์วิส จำกัด

เลขที่ 8 ซอยกรุงเทพกรีฑาแยง แขวงหัวหมากเขตบางกะปิ กรุงเทพมหานคร 10240

Tel: 0-2769-3888 Fax: 0-2379-5182

Web

ตั้งค่าการแสดงผลตัวเล่มในหน้าเว็บหลัก

Configuration

Item - CDesc | Item - CMenu List | ItmMgr List | ItmMgr Delete | Log | Marc Catalog

Circulation | Cover Page | Elib | File Transfer | Item

Multimedia | Item media | Multi-Location | OPAC | Patron | Web

Top circulation

Include Item Class

Item Class	Desc
<input type="checkbox"/> BOOK	Thai Book
<input type="checkbox"/> Engbo	English Book
<input type="checkbox"/> Fic	Fiction
<input type="checkbox"/> NBook	New Book
<input type="checkbox"/> REF	Reference
<input type="checkbox"/> Serial	Serial Control

Days to analyze: 0 (0 for all)

New arrival

by date of: Bib. Entry

Include Item Class

Item Class	Desc
<input type="checkbox"/> BOOK	Thai Book
<input type="checkbox"/> Engbo	English Book
<input type="checkbox"/> Fic	Fiction
<input type="checkbox"/> NBook	New Book
<input type="checkbox"/> REF	Reference
<input type="checkbox"/> Serial	Serial Control

Refresh Save

Top circulation

- Include Item Class:** กำหนดประเภททรัพยากรชนิดที่ต้องการให้แสดงผล
- Day to analyze:** แสดงผลย้อนหลังของทรัพยากรชนิดตามจำนวนวันที่กำหนด

New arrival

- By Date of :** กำหนดให้แสดงโดยอิงจาก รายการใหม่, รายการที่แก้ไข, ตัวเล่มใหม่
- IncludeItemClass :** กำหนดประเภททรัพยากรใหม่ที่ต้องการให้แสดงผล



บริษัท นวัตกรรมชั้นแอนด์เซอร์วิส จำกัด

เลขที่ 8 ซอยกรุงเทพกรีฑาแยง แขวงหัวหมากเขตบางกะปิ กรุงเทพมหานคร 10240

Tel: 0-2769-3888 Fax: 0-2379-5182

OPAC

Configuration

Item - CDesc Item - CMenu List ItmMgr List ItmMgr Delete Log Marc Catalog

Circulation Cover Page Elib File Transfer Item

Multimedia Item media Multi-Location OPAC Patron Web

Native call number browse.

Allowed HTML embedded (may cause XSS attack).

Same authority link

None Icon Counter Content

Example: Content <a>Icon(9)

Refresh Save

Native Call number browse.:

เปิดใช้งานการแสดงผลตามเลขเรียกหนังสือ

Allowed HTML embedded :

เปิดใช้งานการแสดงผลรูปแบบ html ในรายการบรรณานุกรม

Same authority link:

ปรับรูปแบบการแสดงผลรายการหลายผู้แต่ง



บริษัท นวัตกรรมโซลูชันแอนด์เซอร์วิส จำกัด

เลขที่ 8 ซอยกรุงเทพกรีฑาแยง แขวงหัวหมากเขตบางกะปิ กรุงเทพมหานคร 10240

Tel: 0-2769-3888 Fax: 0-2379-5182

ELIB

- ELIB Server** : กรอกไอพีหรือชื่อเรียกเครื่องเซิร์ฟเวอร์ของห้องสมุด
- Case Insitive** : เปิดใช้งาน เมื่อต้องการให้ระบบอนุญาตทำรายการตัวเล่มที่รหัสตัวเล่มแสดงผลไม่ตรงกับในฐานข้อมูล
- Date time format** : กำหนดรูปแบบการแสดงผลของวันที่ในส่วนของ งานยืมคืนออนไลน์



บริษัท นวัตกรรมโซลูชันแอนด์เซอร์วิส จำกัด

เลขที่ 8 ซอยกรุงเทพกรีฑาแยง แขวงหัวหมากเขตบางกะปิ กรุงเทพมหานคร 10240

Tel: 0-2769-3888 Fax: 0-2379-5182

Item media

เปิดการใช้งานเชื่อมโยงหน้าปกตัวเล่มโดยมีวิธีการตั้งค่าดังนี้

The Configuration window shows the following settings for Item media:

- Enable Item media
- File size limit: 30000000 (30.00 MBytes)
- File type allow: pdf,png,jpg

Folder map table:

Group	Lbl0	Lbl1	R	ServerPath	WwwPath
CT	CoverandCon...	ปกและสารบัญ	0	D:\ELIB3...	/mmi/elib3

Buttons: Up, Down, Delete, Edit..., Add..., Refresh, Save

Add/Edit Item media group dialog box fields:

- Group: CT
- Label (0): CoverandContent
- Label (1): ปกและสารบัญ
- Server path: D:\ELIB3\mmi\elib3
- WWW path: /mmi/elib3
- Read Only

Buttons: OK, Cancel



บริษัท นีคโพรโมชันแอนด์เซอร์วิส จำกัด

เลขที่ 8 ซอยกรุงเทพกรีฑาแยง แขวงหัวหมากเขตบางกะปิ กรุงเทพมหานคร 10240

Tel: 0-2769-3888 Fax: 0-2379-5182

File size limit : กำหนดขนาดไฟล์ที่อัปโหลด
File Type allow : กำหนดสกุลไฟล์ที่สามารถอัปโหลดได้

Folder map

Group : กำหนดชื่อย่อ
Label (0) : กำหนดชื่อที่ต้องการแสดงเป็นภาษาอังกฤษ
Label (1) : กำหนดชื่อที่ต้องการแสดงเป็นภาษาไทย
Server Path : กำหนดสถานที่จัดเก็บไฟล์
WWW Path : กำหนดสถานที่จัดเก็บรูปแบบออนไลน์



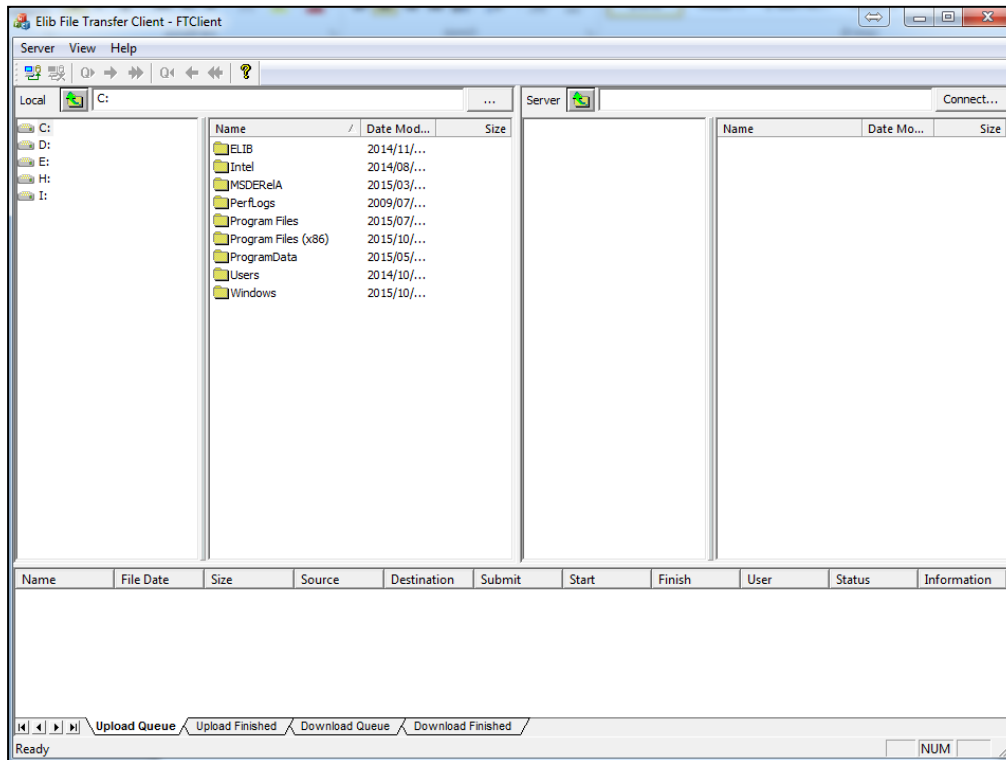
บริษัท นวัตกรรมขั้นแอนด์เซอร์วิส จำกัด

เลขที่ 8 ซอยกรุงเทพกรีฑาแยกร แขวงหัวหมากเขตบางกะปิ กรุงเทพมหานคร 10240

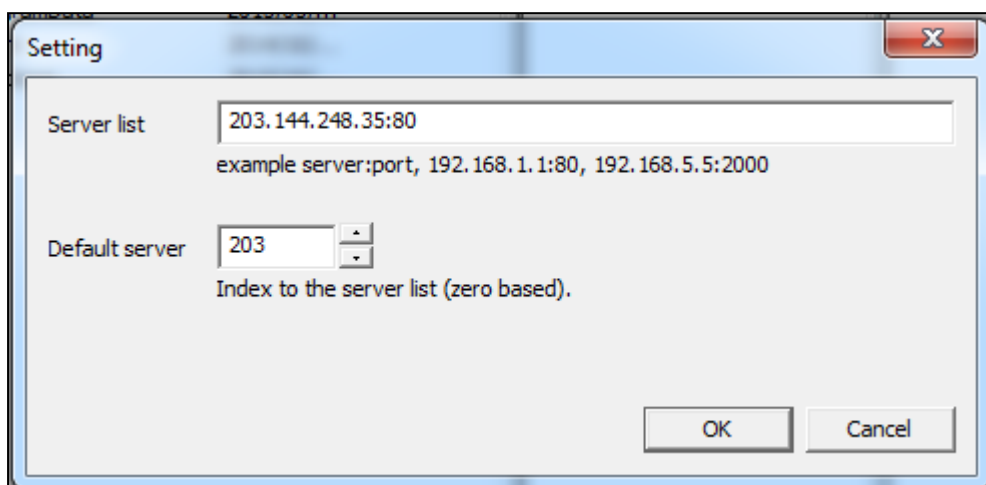
Tel: 0-2769-3888 Fax: 0-2379-5182

FTClient

1. เปิดโปรแกรม FTClient จะปรากฏดังภาพ โดยโปรแกรมจะแบ่งเป็น 2 ส่วนด้านซ้ายเป็นเครื่องลูกข่าย ด้านขวาเป็นเครื่องแม่ข่าย



2. เลือก View > Setting เพื่อตั้งค่าให้เชื่อมต่อกับเครื่องแม่ข่าย Server list ให้ใส่ไอพีเครื่องแม่ข่ายและพอร์ตที่ใช้ในการเชื่อมต่อ เช่น พอร์ต80 ดังภาพ จากนั้นเลือก OK



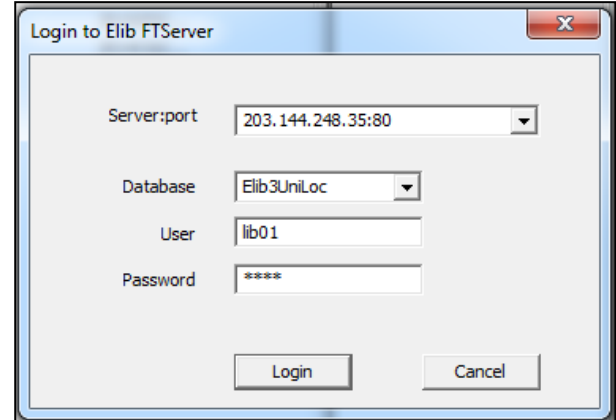
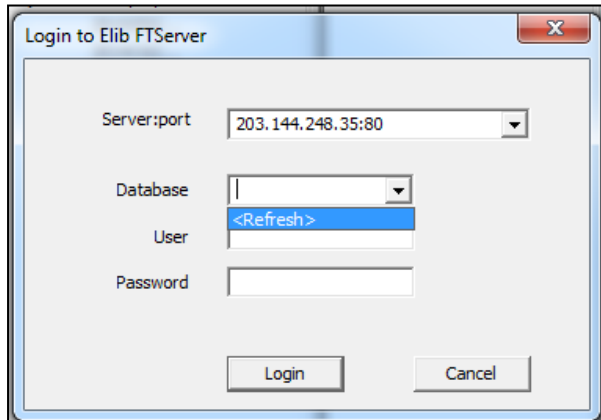


บริษัท บัญชีโปรโมชันแอนด์เซอร์วิส จำกัด

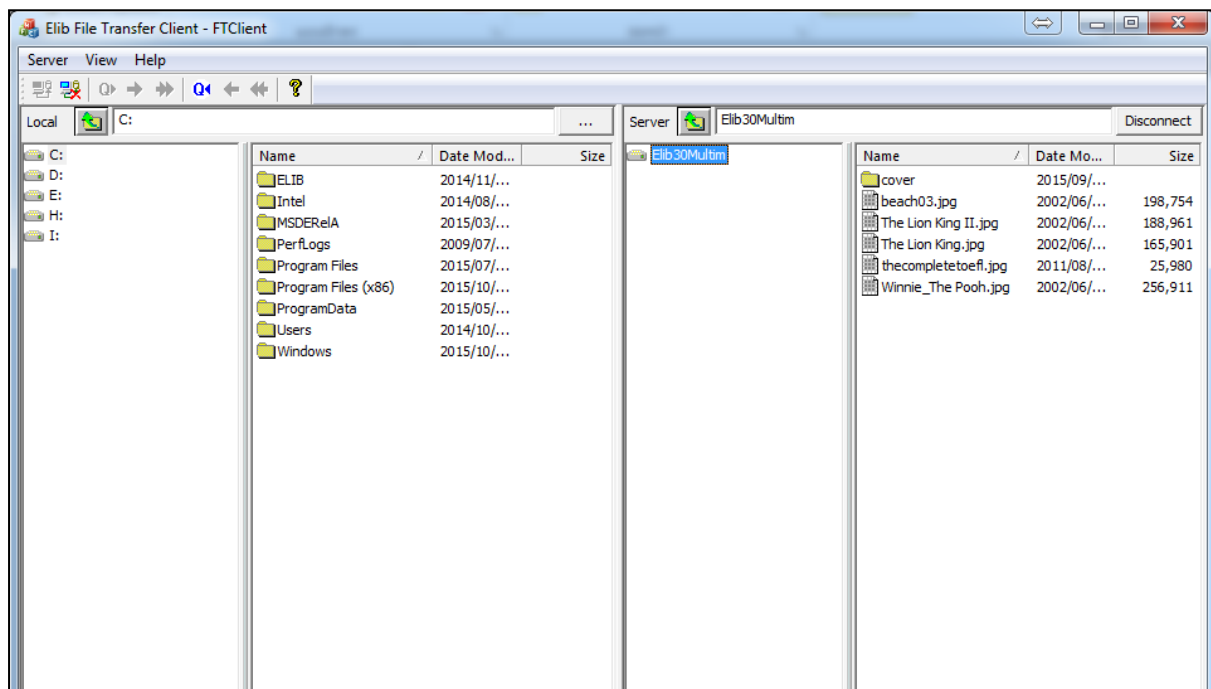
เลขที่ 8 ซอยกรุงเทพกรีฑาแยง แขวงหัวหมากเขตบางกะปิ กรุงเทพมหานคร 10240

Tel: 0-2769-3888 Fax: 0-2379-5182

3. ให้ทำการเลือกปุ่ม Server > Connect จะปรากฏหน้าต่าง Login ในช่อง Database ให้ทำการเลือก Refresh หนึ่งครั้งจะปรากฏ Database ของเครื่องแม่ข่าย (User ที่ login จะต้องมามีสิทธิในการใช้งาน File Transfer)



4. หลังจาก login จะปรากฏไฟล์เดอ์บนเครื่องแม่ข่ายที่ได้ตั้งค่าไว้แล้ว คลิกหนึ่งครั้งที่ไฟล์เดอ์จะปรากฏไฟล์ต่างๆภายในไฟล์เดอ์และให้คลิกเลือกไฟล์เดอ์ปลายทางที่ต้องการ Upload



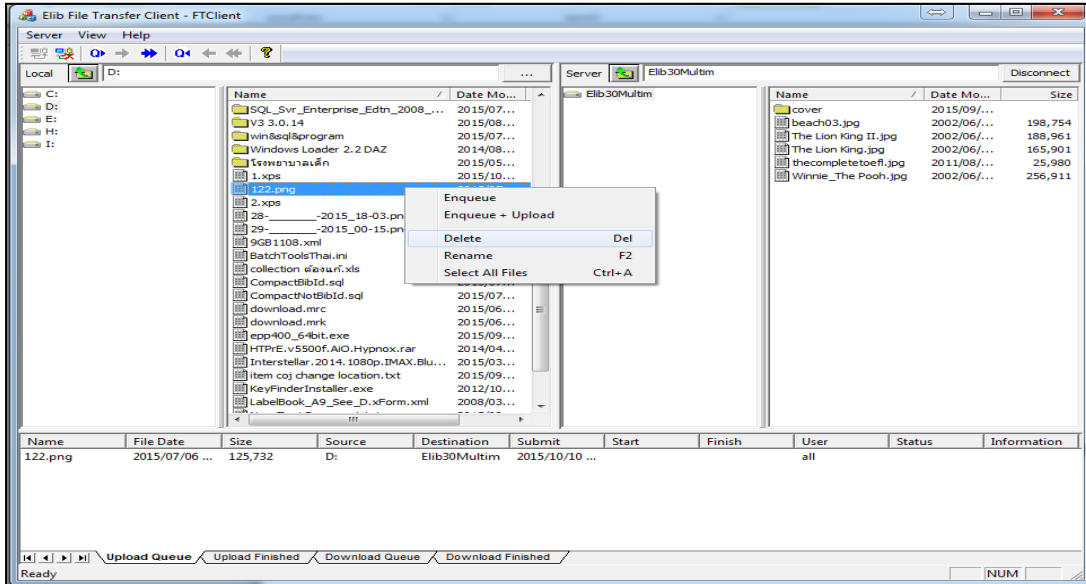


บริษัท ไลบรารีแห่งชาติหอสมุดวีซีดี จำกัด

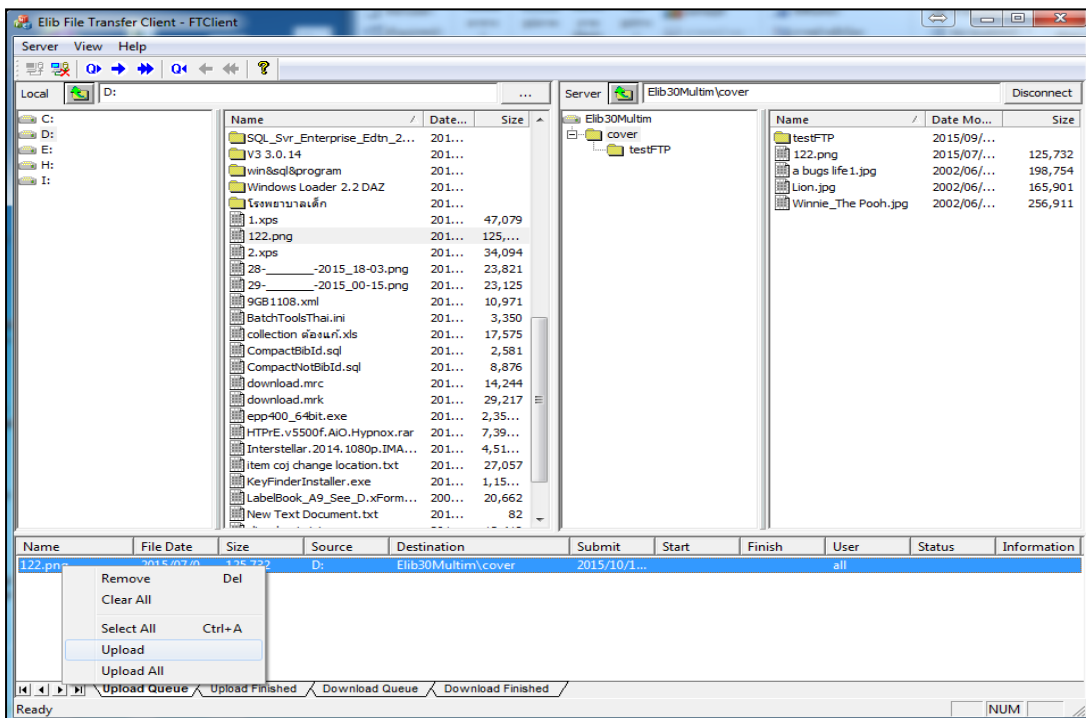
เลขที่ 8 ซอยกรุงเทพกรีฑาแยง แขวงหัวหมากเขตบางกะปิ กรุงเทพมหานคร 10240

Tel: 0-2769-3888 Fax: 0-2379-5182

5. จากนั้นให้เลือกไฟล์ที่ต้องการจะถ่ายโอนไปยังเครื่องแม่ข่ายแล้วเลือก Enqueue ไฟล์ที่เลือกแล้วจะปรากฏอยู่ด้านล่างเพื่อเตรียมพร้อมสำหรับการ Upload ในแถบด้านล่างจะบอกรายละเอียดต่างๆของไฟล์ที่เลือกจะ Upload แถบ Destination จะบอกโฟลเดอร์ปลายทางที่จะถ่ายโอนข้อมูลไปยังเครื่องแม่ข่าย



6. ให้ทำการคลิกขวาไฟล์ที่ได้เลือกไว้แล้ว เลือก Upload ไฟล์ก็จะถูกถ่ายโอนไปยังเครื่องแม่ข่าย





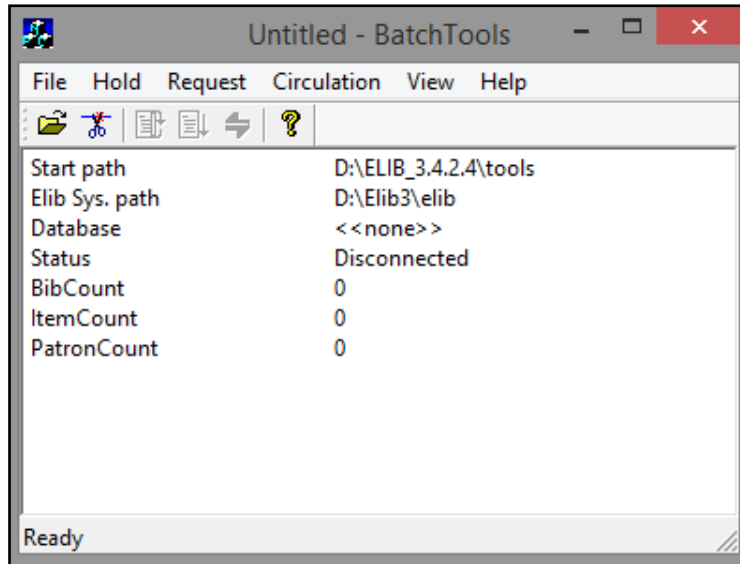
บริษัท นวัตกรรมชั้นแอนด์เซอร์วิส จำกัด

เลขที่ 8 ซอยกรุงเทพกรีฑาแยง แขวงหัวหมากเขตบางกะปิ กรุงเทพมหานคร 10240

Tel: 0-2769-3888 Fax: 0-2379-5182

BatchTools

1. เข้าไปที่ D:\ELIB\tools ดับเบิ้ลคลิก BatchTools.exe ได้หน้าจอดังภาพ

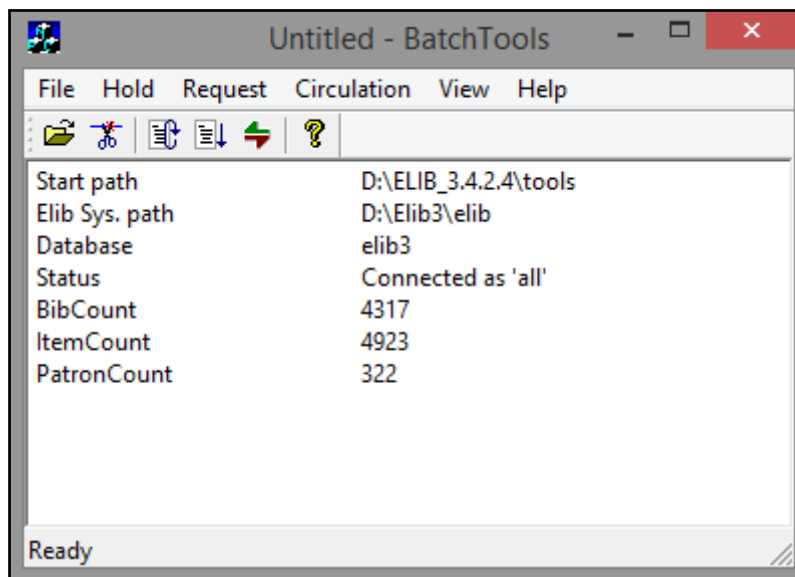


2. คลิกเมนู File > Connect

เลือก Database: Main

จากนั้นระบุ User และ Password

เมื่อ Connect ได้ จะแสดงข้อมูล จำนวน BibCount , ItemCount, PatronCount





บริษัท บัญชีโปรโมชันแอนด์เซอร์วิส จำกัด

เลขที่ 8 ซอยกรุงเทพกรีฑาแยง แขวงหัวหมากเขตบางกะปิ กรุงเทพมหานคร 10240

Tel: 0-2769-3888 Fax: 0-2379-5182

3. คลิกที่เมนู Hold > Process จะแสดง list รายชื่อสมาชิกที่จะส่ง Email แจ้งเตือน ดังภาพ

Hold Id.	Hold Seq.	Status*	Item Id.	Title	Pa...
48	1	I - -	0000295	Collins COBUILD new student's dictio...	W...
47	1	I - -	0004294	สารานุกรมรัฐธรรมนูแห่งราชอาณาจักร...	ดว...
36	1	I R M	yyy000009	The nurse workforce in the Eastern C...	Nit...

คลิกปุ่ม Process เพื่อทำการส่ง Email แจ้งการรับหนังสือจอง

เมื่อ โปรแกรม Run เสร็จเรียบร้อย ให้คลิกปุ่ม Close

4.คลิกเมนู Circulation > Due notice แสดงดังภาพ

ID	Item Id.	Check out	Due date	Status*	Last DD.Mail
----	----------	-----------	----------	---------	--------------



บริษัท นีคโพรโมชันแอนด์เซอร์วิส จำกัด

เลขที่ 8 ซอยกรุงเทพกรีฑาแยง แขวงหัวหมากเขตบางกะปิ กรุงเทพมหานคร 10240

Tel: 0-2769-3888 Fax: 0-2379-5182

คลิกปุ่ม Apply จะแสดงรายชื่อสมาชิกที่จะถึงกำหนดการคืนหนังสือ

คลิกปุ่ม Process เพื่อทำการส่ง Email แจ้งเตือนการคืนหนังสือ

เมื่อ โปรแกรม Run เสร็จเรียบร้อย ให้คลิกปุ่ม Close

5. ออกจากระบบ โดยคลิกที่เมนู File > Disconnect และปิดโปรแกรม



บริษัท นวัตกรรมชั้นแอนด์เซอร์วิส จำกัด

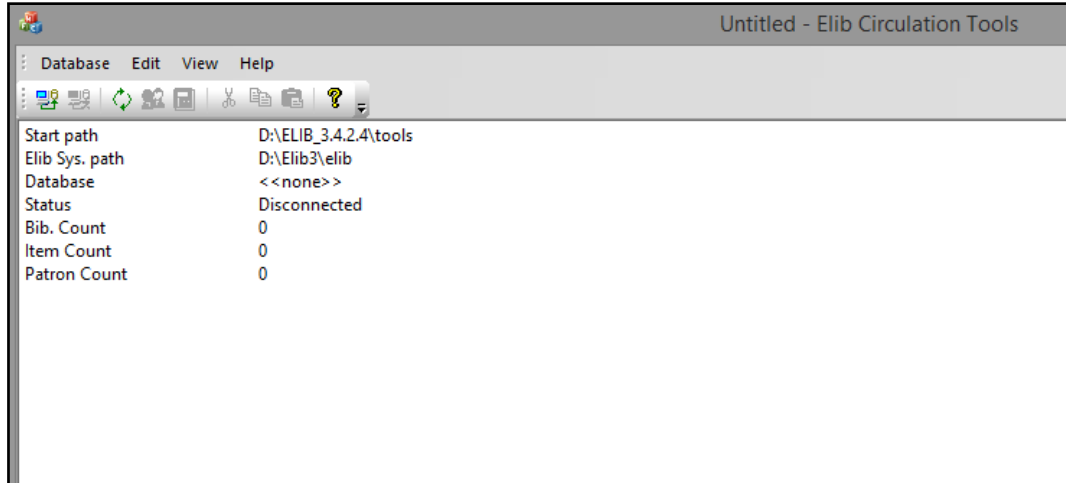
เลขที่ 8 ซอยกรุงเทพกรีฑาแยง แขวงหัวหมากเขตบางกะปิ กรุงเทพมหานคร 10240

Tel: 0-2769-3888 Fax: 0-2379-5182

โปรแกรมแก้ไขเลขบาร์โค้ด เลขสมาชิกและรหัส

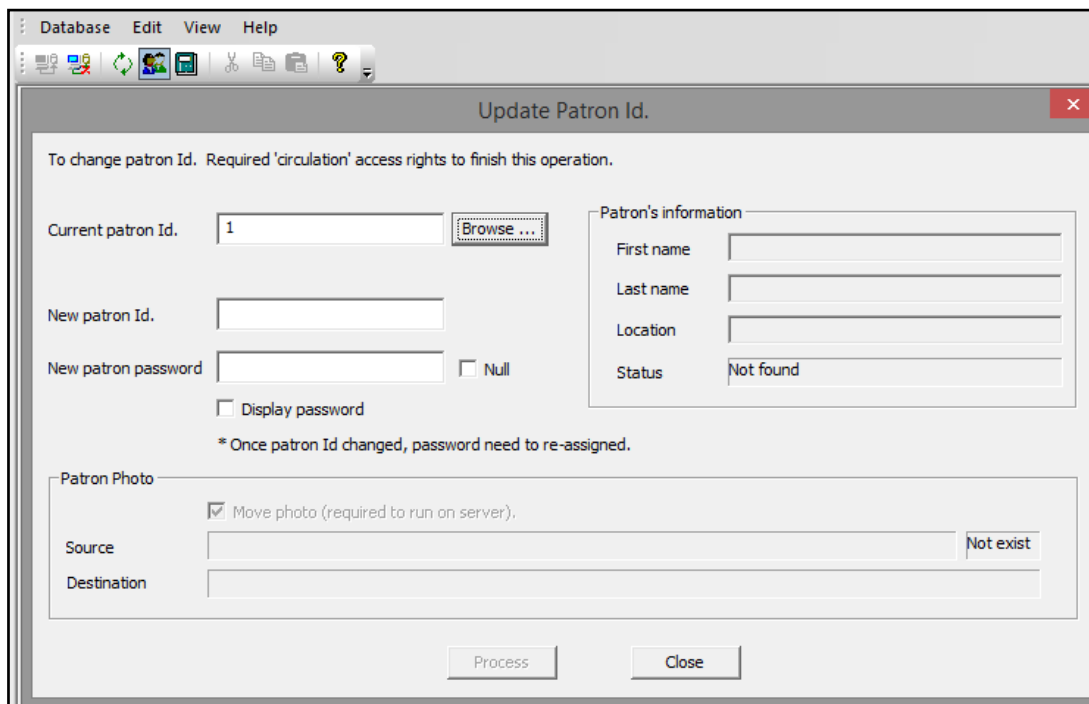
CircTools

1. เปิดโปรแกรม Circtools ขึ้นมาจะปรากฏหน้าต่างดังภาพ



2. เลือก Database > Connect จะปรากฏหน้าต่าง login ให้เลือก Database ที่ต้องการจะแก้ไข กรอก User และ Password (User จะต้องมามีสิทธิเป็น System admin)

3. เลื่อนเมาส์ไปคลิกที่รูปคนจะปรากฏหน้าต่าง Update Patron Id. ดังภาพ





บริษัท นวัตกรรมโซลูชันแอนด์เซอร์วิส จำกัด

เลขที่ 8 ซอยกรุงเทพกรีฑาแยง แขวงหัวหมากเขตบางกะปิ กรุงเทพมหานคร 10240

Tel: 0-2769-3888 Fax: 0-2379-5182

Current Patron Id. : รหัสสมาชิกเดิมที่ต้องการจะเปลี่ยน
New Patron Id. : รหัสสมาชิกใหม่ที่ต้องการเปลี่ยน
New Patron password : รหัสผ่านของสมาชิกที่ต้องการเปลี่ยน
Display password : คลิกเพื่อแสดง รหัสผ่าน
Patron's information : แสดงข้อมูลของสมาชิก

4. เมื่อกรอกข้อมูลครบถ้วนแล้วให้เลือก Process



บริษัท บัณฑิตโปรโมชันแอนด์เซอร์วิส จำกัด

เลขที่ 8 ซอยกรุงเทพกรีฑาแยง แขวงหัวหมากเขตบางกะปิ กรุงเทพมหานคร 10240

Tel: 0-2769-3888 Fax: 0-2379-5182

การรวมข้อมูลใน TAG ที่ซ้ำกัน

ในขั้นตอนการทำงาน Cataloging มักจะเกิดปัญหาในการสร้างข้อมูลใน TAG ซ้ำกัน ใน Category ชื่อเรื่อง ชื่อผู้แต่ง หรือหัวเรื่อง เช่น การใส่เครื่องหมายลูกน้ำ (.) หรือ เครื่องหมายจุดไข่ปลา (.) หรือการเจาะเว้นวรรคไม่เท่ากัน ทำให้เกิดผลกระทบในการค้นหาผลลัพธ์ต่างๆ ในการสืบค้นที่จะทำให้ได้ข้อมูล ไม่ครบถ้วน


ซึ่งระบบห้องสมุดอัตโนมัติ ELIB สามารถรวม TAG ที่ซ้ำซ้อนกันเหล่านี้ได้

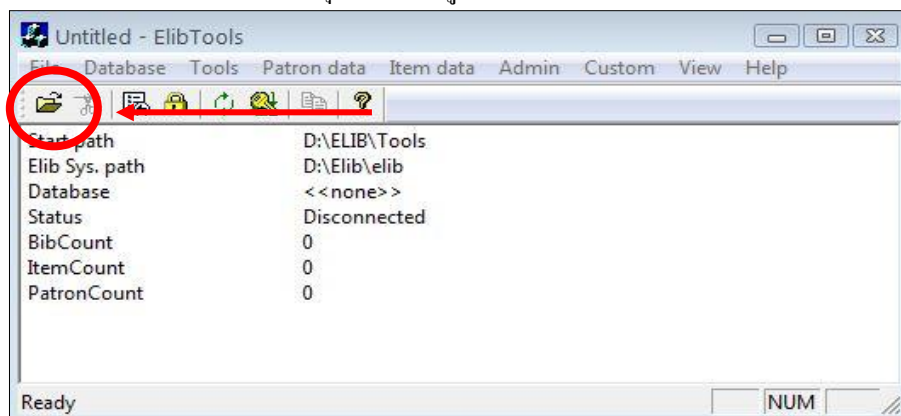
ขั้นตอนการรวมข้อมูลใน TAG ที่ซ้ำกัน

1. เปิด โปรแกรม ElibTools.exe (บนหน้าจอ Desktop หรือ D:\ELIB\tools)



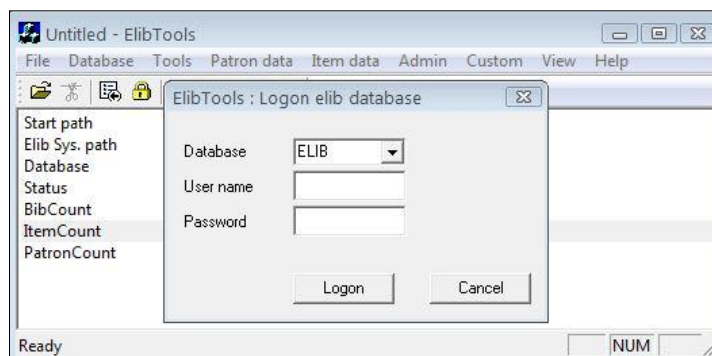
รูป ไอคอน โปรแกรม ElibTools

2. ทำการเชื่อมต่อกับ Server ด้วยการคลิกที่ปุ่ม  ดังรูปภาพด้านล่าง



รูป หน้าต่างสำหรับเชื่อมต่อระบบเข้ากับ Server

3. เลือกฐานข้อมูลที่ต้องการใช้งาน กรอก USERNAME และ PASSWORD ตามภาพด้านล่าง



รูปกรอก USERNAME และ PASSWORD เพื่อเข้าสู่ระบบ

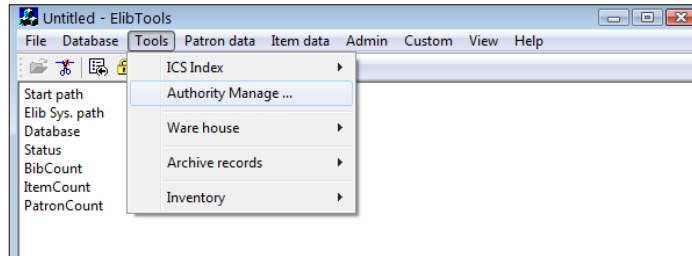


บริษัท บัญชีโปรโมชันแอนด์เซอร์วิส จำกัด

เลขที่ 8 ซอยกรุงเทพกรีฑาแยง แขวงหัวหมากเขตบางกะปิ กรุงเทพมหานคร 10240

Tel: 0-2769-3888 Fax: 0-2379-5182

4. หลังจากทำการล็อกอินเข้าสู่ระบบแล้ว ให้เลือกเมนู Tools > Authority Manage ... ดังภาพด้านล่าง



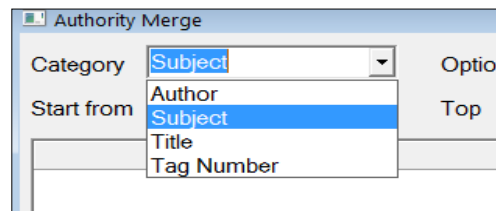
รูป เมนู Authority Manage

5. สามารถเลือกจำกัดเขตข้อมูลได้ตามเมนูต่างๆ ตามคำอธิบายดังที่ปรากฏในภาพด้านล่าง

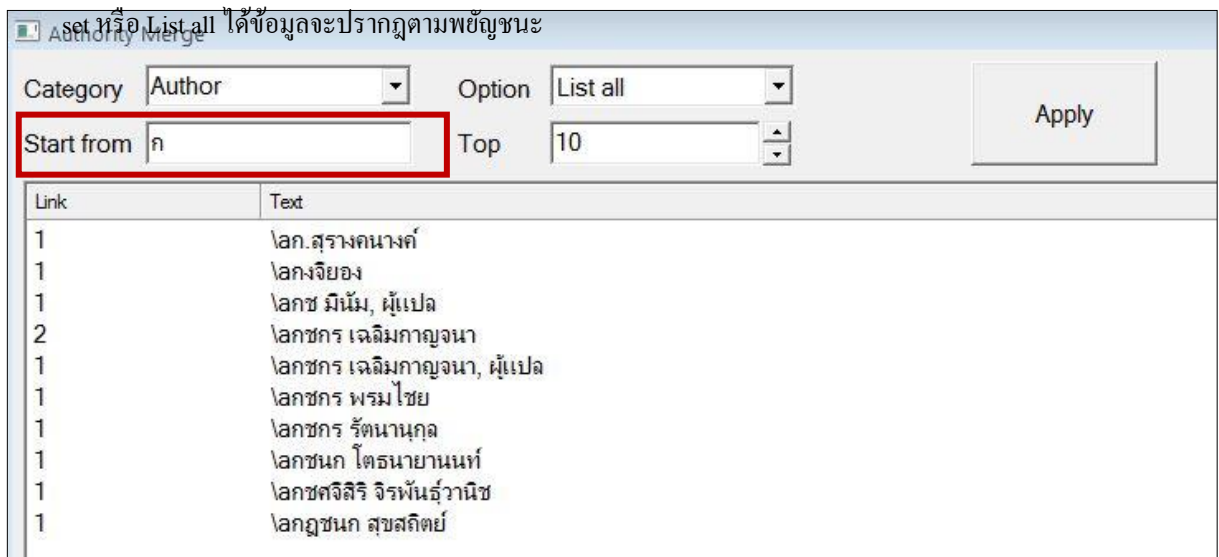


รูปเครื่องมือต่างๆ ในเมนู Authority Manage

- Category : สามารถ Drop down เพื่อเลือก TAG ที่ต้องการรวมได้ ได้แก่ Author, Subject, Title และ Tag Number



- Start from : ใส่พยัญชนะ เช่น ก-ฮ หรือ Tag ตาม Category และสามารถเลือกจำกัดเขตข้อมูลแบบ List same key



- List same key set ; ระบบจะประมวลผลคีย์เวิร์ดที่ใกล้เคียงกันมาให้เป็นชุด และแยกสีในแต่ละบรรทัด
- List all ; ระบบจะประมวลผลคีย์เวิร์ดมาให้ตามลำดับการใส่เรียงของตัวอักษร



บริษัท บัญชีโปรโมชันแอนด์เซอร์วิส จำกัด

เลขที่ 8 ซอยกรุงเทพกรีฑาแยง แขวงหัวหมากเขตบางกะปิ กรุงเทพมหานคร 10240

Tel: 0-2769-3888 Fax: 0-2379-5182

- Start from : สามารถระบุข้อมูลเริ่มต้นได้ เช่น เลข TAG หรือ หัวเรื่องที่ต้องการ เป็นต้น

- Top : สามารถระบุจำนวนเลขที่จะให้แสดงผลในแต่ละครั้งได้ จะพิมพ์ตัวเลขเองหรือใช้ลูกศรขึ้น-ลงเพื่อระบุจำนวนก็ได้

6. จำกัดเขตข้อมูลที่ต้องการในส่วนต่างๆ จากนั้นกดที่ปุ่ม Apply ทางขวามือ

รูป จำกัดเขตข้อมูลที่ต้องการรวมเข้าด้วยกัน

7. เมื่อกดปุ่ม Apply แล้ว ระบบจะทำการประมวลผลข้อมูลที่ซ้ำกันออกมา ดังที่ปรากฏในภาพด้านล่าง

Link	Text
2	โลก.ม. แฟงและพาดิชย์
1	โลก.ม. แฟงและพาดิชย์
1	โลก.ม. แฟงและพาดิชย์
1	โลก.ม. แฟงและพาดิชย์
3	โลก.ม. แร้งฆาน
1	โลก.ม. แร้งฆาน
1	โลก.ม. ส้มละลาย
1	โลก.ม. ส้มละลาย
2	โลก.ม. หมายรัฐธรรมนญ ไทย
1	โลก.ม. หมายรัฐธรรมนญ ไทย
4	โลก.ม. ทร้งการวางแผน
1	โลก.ม. ทร้งการวางแผน
2	โลก.ม. ตรีชัย ไทย
1	โลก.ม. ตรีชัย ไทย
2	โลก.ม. เงิน ไทย
1	โลก.ม. เงิน ไทย
2	โลก.ม. ใช้ที่ดิน - การวางแผน
1	โลก.ม. ใช้ที่ดิน ไทยวางแผน
47	โลก.ม. ทร้งเทียว ไทย
3	โลก.ม. ทร้งเทียว ไทย
2	โลก.ม. ทร้งเทียว ไทยชิลเลนด
2	โลก.ม. ทร้งเทียว ไทยชิลเลนด
3	โลก.ม. ทร้งเทียว ไทยฝรั่งเศส
2	โลก.ม. ทร้งเทียว ไทยฝรั่งเศส

รูประบบประมวลผลข้อมูลที่ซ้ำกันใน TAG 650

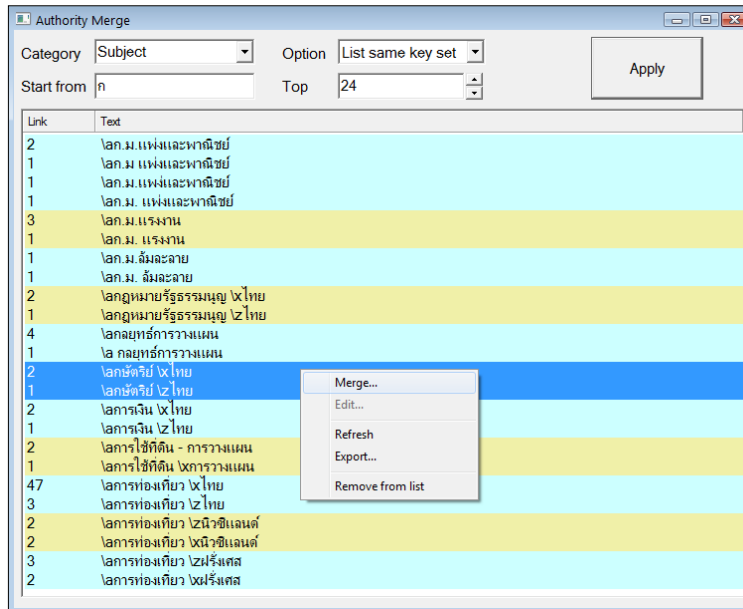


บริษัท บัญชีโปรโมชันแอนด์เซอร์วิส จำกัด

เลขที่ 8 ซอยกรุงเทพกรีฑาแยง แขวงหัวหมากเขตบางกะปิ กรุงเทพมหานคร 10240

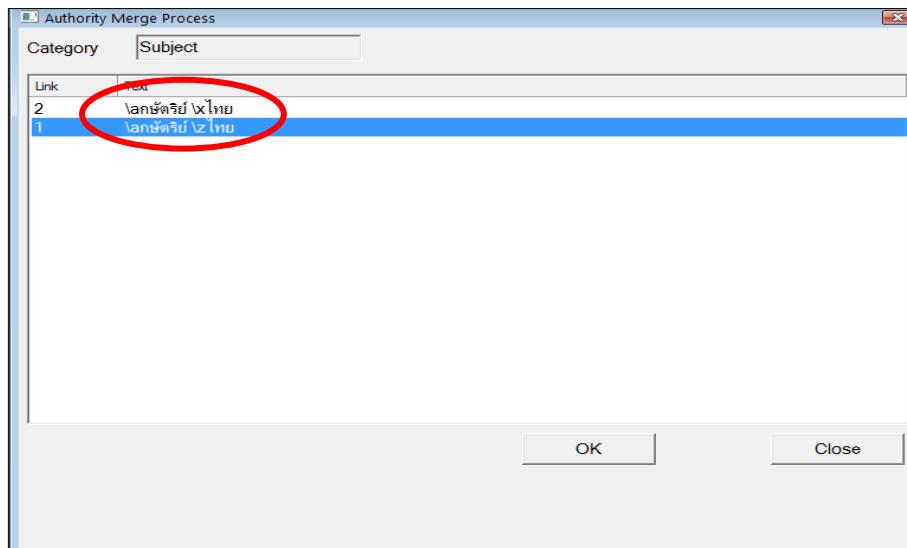
Tel: 0-2769-3888 Fax: 0-2379-5182

8. กดปุ่ม CTRL บนคีย์บอร์ดค้างเอาไว้ และเลือกข้อมูลที่ต้องการรวมเข้าด้วยกันด้วยการคลิกเมาส์ซ้ายจนขึ้นเป็นแถบสีน้ำเงิน จากนั้นคลิกขวา จะปรากฏตัวเลือกต่างๆ ให้คลิกที่ Merge...



รูปข้อมูล TAG 650 ที่ซ้ำกัน แต่กลายเป็น 2 หัวเรื่อง

9. เมื่อเลือกแล้วจะปรากฏหน้าต่างดังภาพด้านล่าง เลือกข้อมูลที่ถูกต้อง หรือข้อมูลต้องการใช้ให้เป็นแถบสีน้ำเงิน จากนั้นคลิกปุ่ม OK ระบบจะทำการประมวลผล ข้อมูลที่ซ้ำกันจะหายไป และสามารถทำการรวมข้อมูลอื่นๆ ที่ซ้ำกันต่อได้ทันที



รูปเลือกแถบสีน้ำเงินบนข้อมูลที่ต้องการใช้งาน และเลือก OK



บริษัท นวัตกรรมขั้นแอนด์เซอร์วิส จำกัด

เลขที่ 8 ซอยกรุงเทพกรีฑาแยง แขวงหัวหมากเขตบางกะปิ กรุงเทพมหานคร 10240

Tel: 0-2769-3888 Fax: 0-2379-5182

Authority Manage with tag

Link	Tag	Ind	Raw
------	-----	-----	-----

5. สามารถเลือกจำกัดเขตข้อมูลได้ตามเมนูต่างๆ ตามคำอธิบายดังที่ปรากฏในภาพด้านล่าง

รูปที่ 2 เครื่องมือต่างๆ ในเมนู Authority Manage with Tag

- Category : สามารถ Drop down เพื่อเลือกเขตข้อมูลได้แก่ Author, Subject, Title, ISBN/ISSN, URL และ Tag Number
- Option : สามารถเลือกจำกัดเขตข้อมูลที่ต้องการให้แสดง
 - List all ระบบจะประมวลผลมาให้ตามลำดับการไล่เรียงของตัวอักษร
 - List same Key set ระบบจะประมวลผลคีย์เวิร์ดที่ใกล้เคียงกันมาให้เป็นชุด และแยกสีในแต่ละบรรทัด
- Like : สามารถประมวลข้อมูลที่ว่าง จนถึงคีย์เวิร์ดคำแรกให้ปรากฏได้
- Locate : สามารถใส่พยัญชนะหรือคีย์เวิร์ดของคำแรกที่ต้องการค้นหาได้ เช่น ตัวเลข 0-9, ก-ฮ, A-Z เป็นต้น



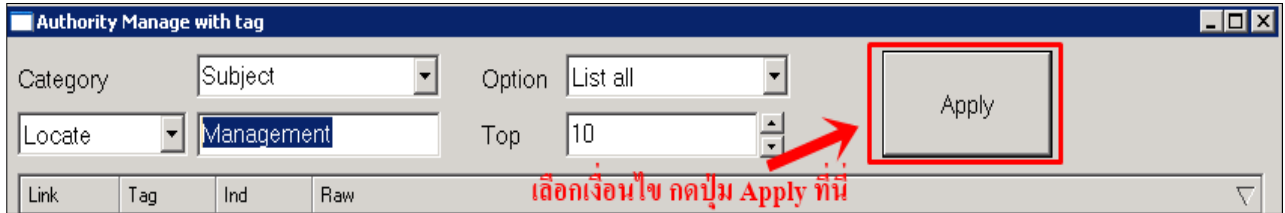
บริษัท บัญชีโปรโมชันแอนด์เซอร์วิส จำกัด

เลขที่ 8 ซอยกรุงเทพกรีฑาแยง แขวงหัวหมากเขตบางกะปิ กรุงเทพมหานคร 10240

Tel: 0-2769-3888 Fax: 0-2379-5182

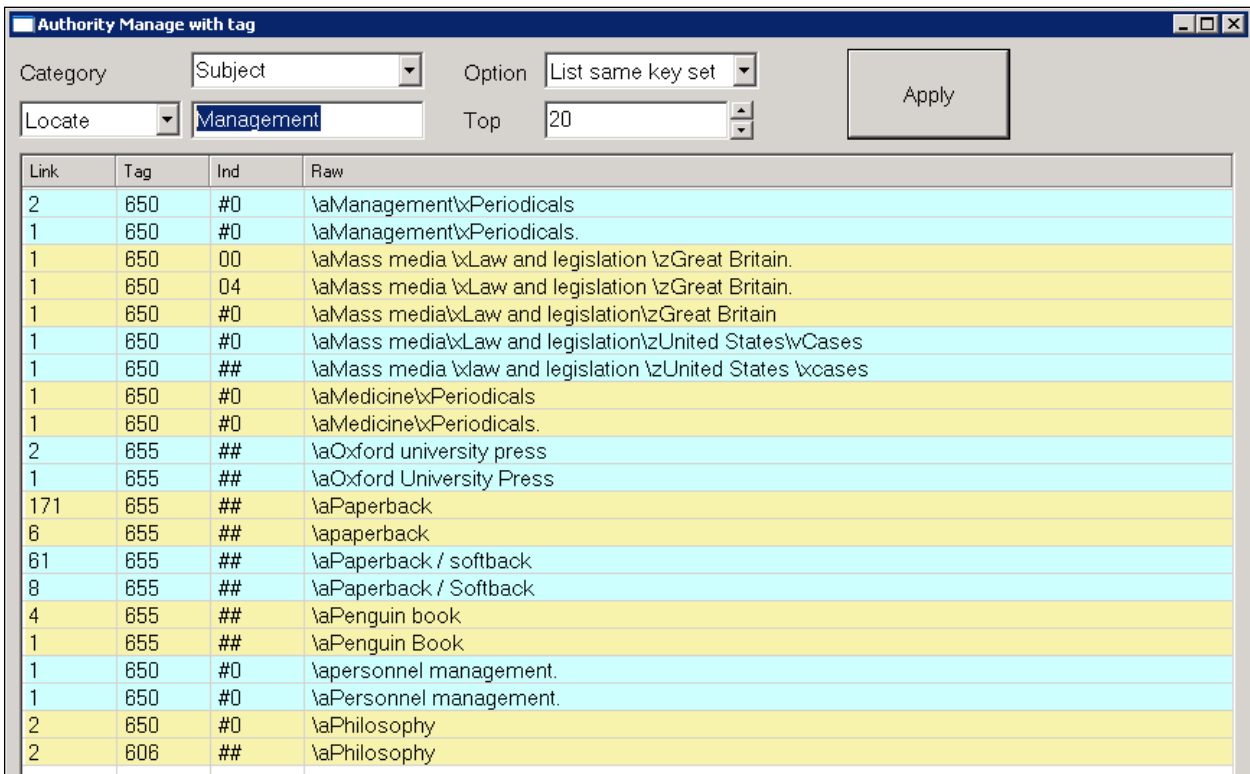
- Top : สามารถระบุจำนวนที่ต้องการให้ข้อมูลแสดงผลได้ซึ่งรองรับสูงสุดตั้งแต่ 0-99999
- Apply : เมื่อกดปุ่ม Apply ระบบจะประมวลผลข้อมูลซ้ำ หรือข้อมูลที่ต้องการแก้ไข

6. จำกัดเขตข้อมูลที่ต้องการในส่วนต่างๆ จากนั้นกดที่ปุ่ม Apply ทางขวามือ



รูปที่ 3 การจำกัดเขตข้อมูลที่ต้องการรวมเข้าด้วยกัน

7. เมื่อกดปุ่ม Apply แล้ว ระบบจะทำการประมวลผลข้อมูลที่ซ้ำกันออกมา ดังที่ปรากฏในภาพด้านล่าง



รูปที่ 4 ระบบประมวลผลข้อมูลที่ซ้ำกันใน Subject

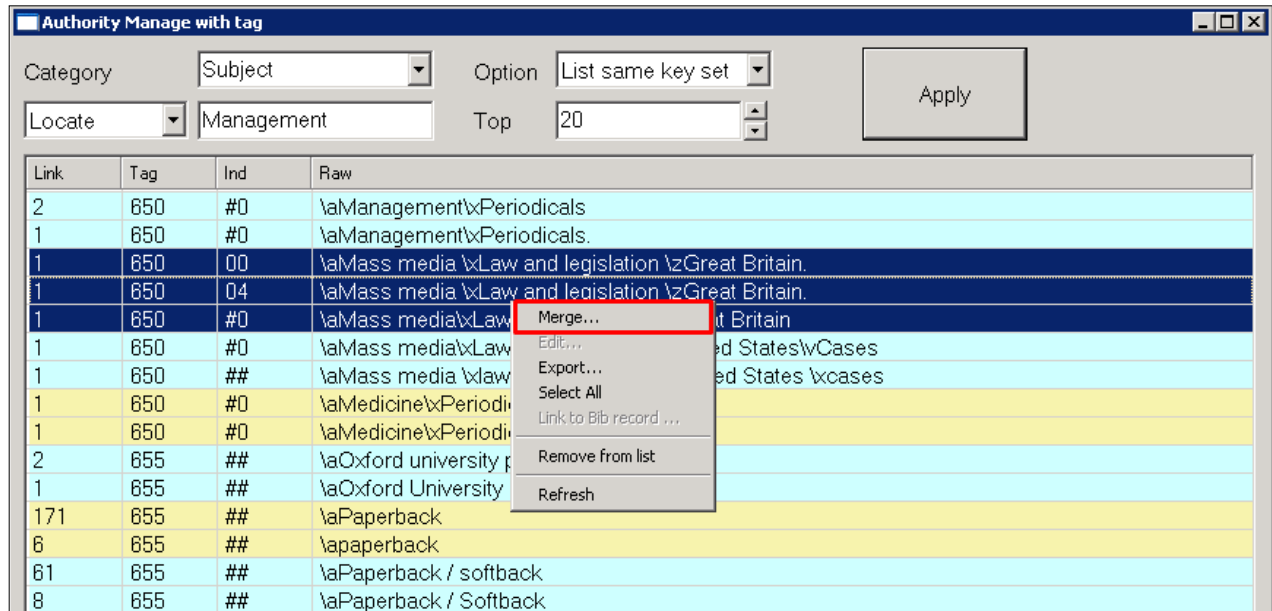


บริษัท บัญชีโปรโมชันแอนด์เซอร์วิส จำกัด

เลขที่ 8 ซอยกรุงเทพกรีฑาแยง แขวงหัวหมากเขตบางกะปิ กรุงเทพมหานคร 10240

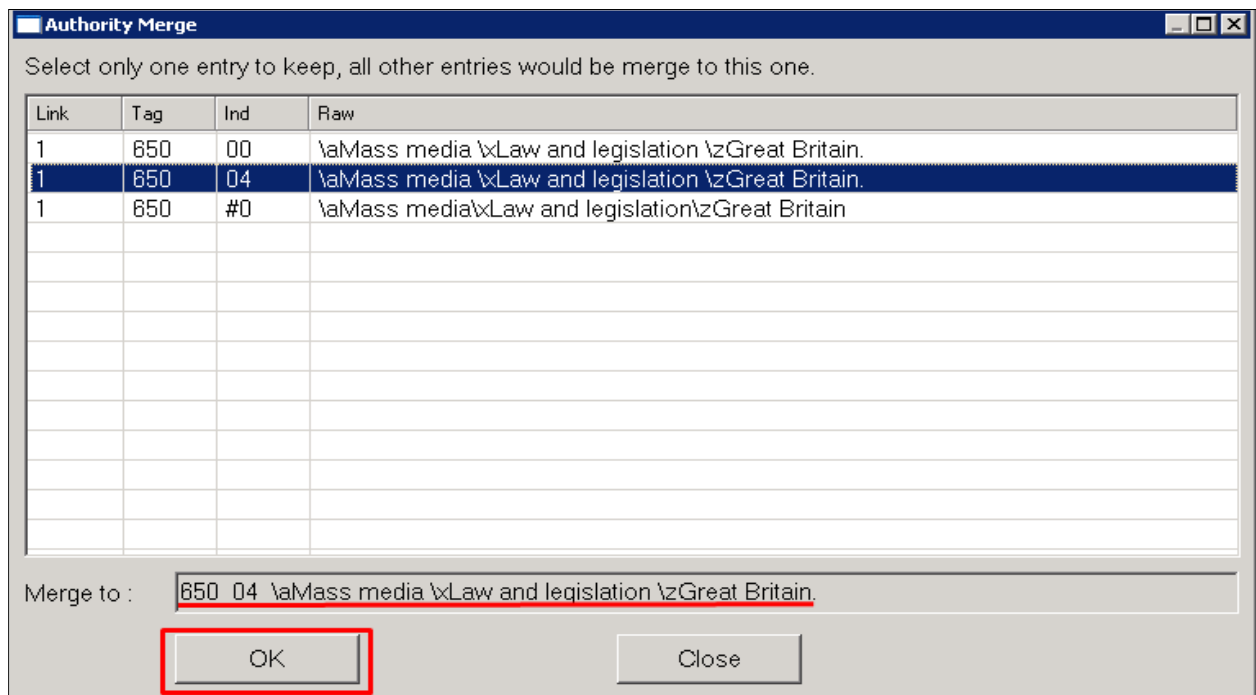
Tel: 0-2769-3888 Fax: 0-2379-5182

8. กดปุ่ม CTRL บนคีย์บอร์ดค้างเอาไว้ และเลือกข้อมูลที่ต้องการรวมเข้าด้วยกันด้วยการคลิกเมาส์ซ้ายจนขึ้นเป็นแถบสีน้ำเงิน จากนั้นคลิกขวา จะปรากฏตัวเลือกต่างๆ ให้คลิกที่ Merge...



รูปที่ 5 ข้อมูล Subject ที่คล้ายกัน

9. เมื่อเลือกแล้วจะปรากฏหน้าต่างดังภาพด้านล่าง เลือกข้อมูลที่ต้องการใช้ให้เป็นแถบสีน้ำเงิน จากนั้นคลิกปุ่ม OK ระบบจะทำการประมวลผล ข้อมูลที่ซ้ำกันจะหายไป และสามารถทำการรวมข้อมูลอื่นๆ ที่ซ้ำกันต่อได้ทันที



รูปที่ 6 เลือกแถบสีน้ำเงินบนข้อมูลที่ต้องการใช้งาน และเลือก OK

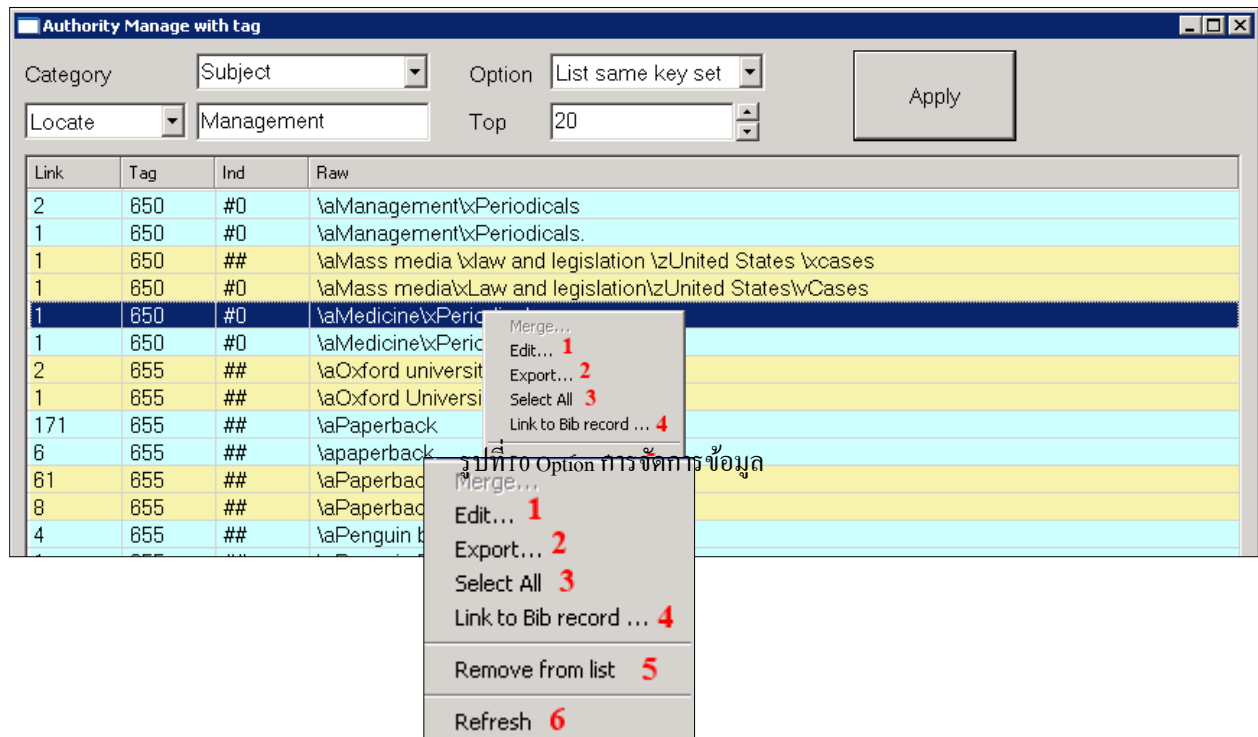


บริษัท นวัตกรรมขั้นแอนด์เซอร์วิส จำกัด

เลขที่ 8 ซอยกรุงเทพกรีฑาแยง แขวงหัวหมากเขตบางกะปิ กรุงเทพมหานคร 10240

Tel: 0-2769-3888 Fax: 0-2379-5182

10. นอกจากการประสานข้อมูล (Merge) ระบบมี Option ในการจัดการข้อมูล เช่น แก้ไขเขตข้อมูล (Tag), ตัวบ่งชี้ (Indicator), เนื้อหา (Text) รวมถึงสามารถนำออก(Export) หรือเชื่อมโยงไปยังรายการบรรณานุกรม (Link to bib record) ของรายการที่ต้องการแก้ไขได้ดังตัวอย่างรูปภาพด้านล่าง



รูปที่ 10 Option การจัดการข้อมูล

1. Merge... : การประสานข้อมูลในเขตข้อมูลทั้งหมด
2. Edit... : การแก้ไขเขตข้อมูล Authority Global Edit สามารถแก้ไข Tag, Indicator, Subfield และ Text
3. Select all : สามารถเลือกข้อมูลทั้งหมดได้
4. Link to Bib record... : สามารถเชื่อมโยงไปยังรายการบรรณานุกรมในงานการลงรายการ (Catalog) เพื่อแก้ไขเพิ่มเติมได้
5. Remove from list : สามารถย้ายข้อมูลที่ปรากฏออกไปชั่วคราวได้
6. Refresh : การเคลียร์ข้อมูลในการทำงาน



บริษัท บัญชีโปรโมชันแอนด์เซอร์วิส จำกัด

เลขที่ 8 ซอยกรุงเทพกรีฑาแยง แขวงหัวหมากเขตบางกะปิ กรุงเทพมหานคร 10240

Tel: 0-2769-3888 Fax: 0-2379-5182

11. Authority Global Edit การแก้ไขเขตข้อมูล ตัวบ่งชี้ และข้อความ ซึ่งหากมีรายการเชื่อมโยง (Link) หลายรายการ ทุกๆ รายการเชื่อมโยงจะถูกแก้ไขด้วยทั้งหมด **Edit all records linked to this entry.

	TAG	IND	Raw text
Old	650	04	\aChurch and state \zUnited States \xCases.
New	650	04	\aChurch and state \zUnited States \xCases.

OK Close

Edit all records linked to this entry.


รูปที่ 8 หน้าจอการแก้ไขข้อมูล Authority Global Edit

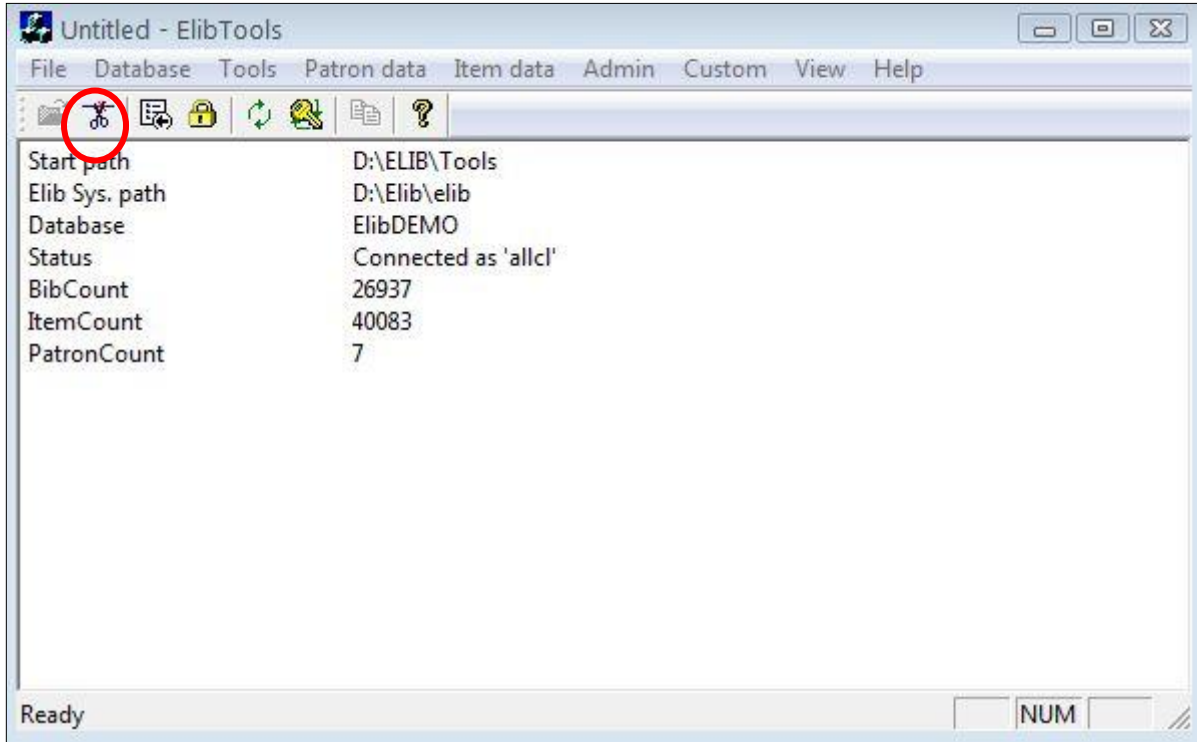


บริษัท บัญชีโปรแกรมชั้นแอนด์เซอร์วิส จำกัด

เลขที่ 8 ซอยกรุงเทพกรีฑาแยง แขวงหัวหมากเขตบางกะปิ กรุงเทพมหานคร 10240

Tel: 0-2769-3888 Fax: 0-2379-5182

10. เมื่อใช้งาน โปรแกรมเสร็จเรียบร้อยแล้ว ต้องทำการ Disconnect ทุกครั้งเพื่อตัดการเชื่อมต่อก่อนปิดโปรแกรม โดยการเลือกที่ปุ่ม 



รูปDisconnect เพื่อตัดการเชื่อมต่อก่อนปิดโปรแกรม