



แผนยุทธศาสตร์ 5 ปี (พ.ศ. 2561-2565)

สำนักหอสมุด
มหาวิทยาลัยอัสสัมชัญ

19 กุมภาพันธ์ 2561

แผนยุทธศาสตร์ 5 ปี

(พ.ศ. 2561-2565)

สำนักหอสมุด

มหาวิทยาลัยอัสสัมชัญ

19 กุมภาพันธ์ 2561

สารบัญ

	หน้า
สารบัญ	i
ส่วนที่ 1 ข้อมูลสำหรับการจัดทำแผนกลยุทธ์ของสำนักหอสมุด	
หน้าที่ความรับผิดชอบ	1
ที่ตั้ง	2
โครงสร้างการบริหารงาน (Organization Chart)	3
ข้อมูลบุคลากร	4
การวิเคราะห์สภาพแวดล้อม (SWOT Analysis)	4
ส่วนที่ 2 ยุทธศาสตร์การพัฒนสำนักหอสมุด มหาวิทยาลัยอัสสัมชัญ	
วิสัยทัศน์ พันธกิจ เอกลักษณะ อุตลักษณะ และเป้าหมาย	
วิสัยทัศน์	7
พันธกิจ	7
ความเชื่อมโยงระหว่างแผนยุทธศาสตร์สำนักหอสมุด (พ.ศ. 2561 – 2565)	8
กับแผนยุทธศาสตร์มหาวิทยาลัยอัสสัมชัญ ระยะ 5 ปี (พ.ศ. 2561 – 2565)	
ยุทธศาสตร์สำนักหอสมุด	9
แผนปฏิบัติการ ตัวบ่งชี้ เป้าหมายตามแผนยุทธศาสตร์สำนักหอสมุด	10

ส่วนที่ 1

สำนักหอสมุด มหาวิทยาลัยอัสสัมชัญ

1.1 หน้าที่ความรับผิดชอบ

สำนักหอสมุดมีหน้าที่ในการสนับสนุนภารกิจหลักของมหาวิทยาลัย ซึ่งได้แก่ การเรียนการสอน การวิจัย การให้บริการทางวิชาการแก่สังคม และการทำนุบำรุงศิลปะและวัฒนธรรม ด้วยวิธีบริหารจัดการทรัพยากรสารสนเทศเข้ามาให้หลากหลายรูปแบบ ทั้งสื่อสิ่งพิมพ์ สื่อโสตทัศน์ สื่ออิเล็กทรอนิกส์และฐานข้อมูลให้ครอบคลุมและทันต่อความต้องการทางด้านวิชาการของคณาจารย์และนักศึกษา โดยมีวัตถุประสงค์ เพื่อส่งเสริมสนับสนุนให้มหาวิทยาลัยสามารถดำเนินงานได้อย่างมีประสิทธิภาพและบรรลุเป้าหมายอันพึงประสงค์ตามภารกิจหลักของมหาวิทยาลัย

การบริหารงานเป็นแบบระบบรวมศูนย์ (Centralization) ทั้งในด้านงบประมาณ กำลังคน การพัฒนา และวิเคราะห์ทรัพยากรสารสนเทศ รวมทั้งการบริการด้านต่างๆ ทั้งนี้ เพื่อให้การบริหารจัดการของสำนักฯ ดำเนินการไปอย่างมีประสิทธิภาพ สำนักฯ จึงได้จัดให้มี 3 ฝ่ายหลักคือ ฝ่ายพัฒนาและวิเคราะห์ทรัพยากรสารสนเทศ ฝ่ายบริการสารสนเทศ และฝ่ายห้องสมุดอิเล็กทรอนิกส์และดิจิทัล ซึ่งแต่ละฝ่ายมีหน้าที่ความรับผิดชอบ ดังนี้

1.1.1 ฝ่ายพัฒนาและวิเคราะห์ทรัพยากรสารสนเทศ

มีหน้าที่รับผิดชอบในการจัดหา จัดระบบ และบำรุงรักษาทรัพยากรสารสนเทศห้องสมุด องค์กรความรู้ และภูมิปัญญาของคณาจารย์ นักวิจัย นักวิชาการ และนักศึกษามหาวิทยาลัยอัสสัมชัญ ให้ทันกับความต้องการของผู้ใช้ในยุคปัจจุบัน โดยนำเทคโนโลยีสารสนเทศเข้ามาช่วยในการบริหารจัดการ ซึ่งประกอบด้วย 3 งานหลัก ได้แก่ 1) งานจัดหาทรัพยากรสารสนเทศ 2) งานจัดระบบทรัพยากรสารสนเทศ และ 3) งานศูนย์สารสนเทศมหาวิทยาลัย

1.1.2 ฝ่ายบริการสารสนเทศ

มีหน้าที่รับผิดชอบในการบริหารจัดการบริการและส่งเสริมการให้บริการ จัดกิจกรรมประชาสัมพันธ์ ส่งเสริมการใช้และการเข้าถึงทรัพยากรสารสนเทศห้องสมุด องค์กรความรู้และภูมิปัญญาของคณาจารย์ นักวิจัย นักวิชาการ และนักศึกษามหาวิทยาลัยอัสสัมชัญให้เกิดประโยชน์สูงสุด ซึ่งประกอบด้วย 3 งานหลัก ได้แก่ 1) งานสมาชิกห้องสมุด 2) งานบริการทรัพยากรสารสนเทศ และ 3) งานบริการและส่งเสริมการใช้ทรัพยากรสารสนเทศ

1.1.3 ฝ่ายห้องสมุดอิเล็กทรอนิกส์และดิจิทัล

มีหน้าที่รับผิดชอบในการดูแลอุปกรณ์คอมพิวเตอร์ที่ใช้ในหน่วยงาน บริหารจัดการซอฟต์แวร์ พัฒนางานด้านเทคโนโลยีสารสนเทศของห้องสมุด ให้ตอบสนองความต้องการและพฤติกรรมของผู้ใช้ใน ยุคปัจจุบัน ซึ่งประกอบด้วย 2 งาน ได้แก่ 1) งานพัฒนาโครงสร้างพื้นฐานเทคโนโลยีสารสนเทศ และ 2) งานจัดการสารสนเทศบนเว็บไซต์

1.2 ที่ตั้งทำการ

สำนักหอสมุด ประกอบด้วย หอสมุดกลาง “Cathedral of Learning” หอสมุด “St. Gabriel’s Library” และ ห้องสมุดคณะนิติศาสตร์ “Law Library” โดยมีสถานที่ทำการ ดังนี้

1. Cathedral of Learning Library (วิทยาเขตสุวรรณภูมิ)

ตั้งอยู่ที่ 88 หมู่ 8 ถนนบางนา-ตราด กม. ที่ 26

อำเภอบางเสาธง จังหวัดสมุทรปราการ 10570

โทรศัพท์ (662) 723-2024, 723-2025

แฟกซ์ (662) 719-1544

<http://www.library.au.edu>

E-Mail: library@au.edu

2. St. Gabriel’s Library (วิทยาเขตหัวหมาก)

ตั้งอยู่ที่ 592/3 ถนนรามคำแหง 24 แขวงหัวหมาก

เขตบางกะปิ จังหวัดกรุงเทพมหานคร 10240

โทรศัพท์ (662) 300-4543-62 ต่อ 3402, 3403

แฟกซ์ (662) 719-1544

<http://www.library.au.edu>

E-Mail: library@au.edu

3. Law Library (วิทยาเขตหัวหมาก)

ตั้งอยู่ที่ 592/3 ถนนรามคำแหง 24 แขวงหัวหมาก

เขตบางกะปิ จังหวัดกรุงเทพมหานคร 10240

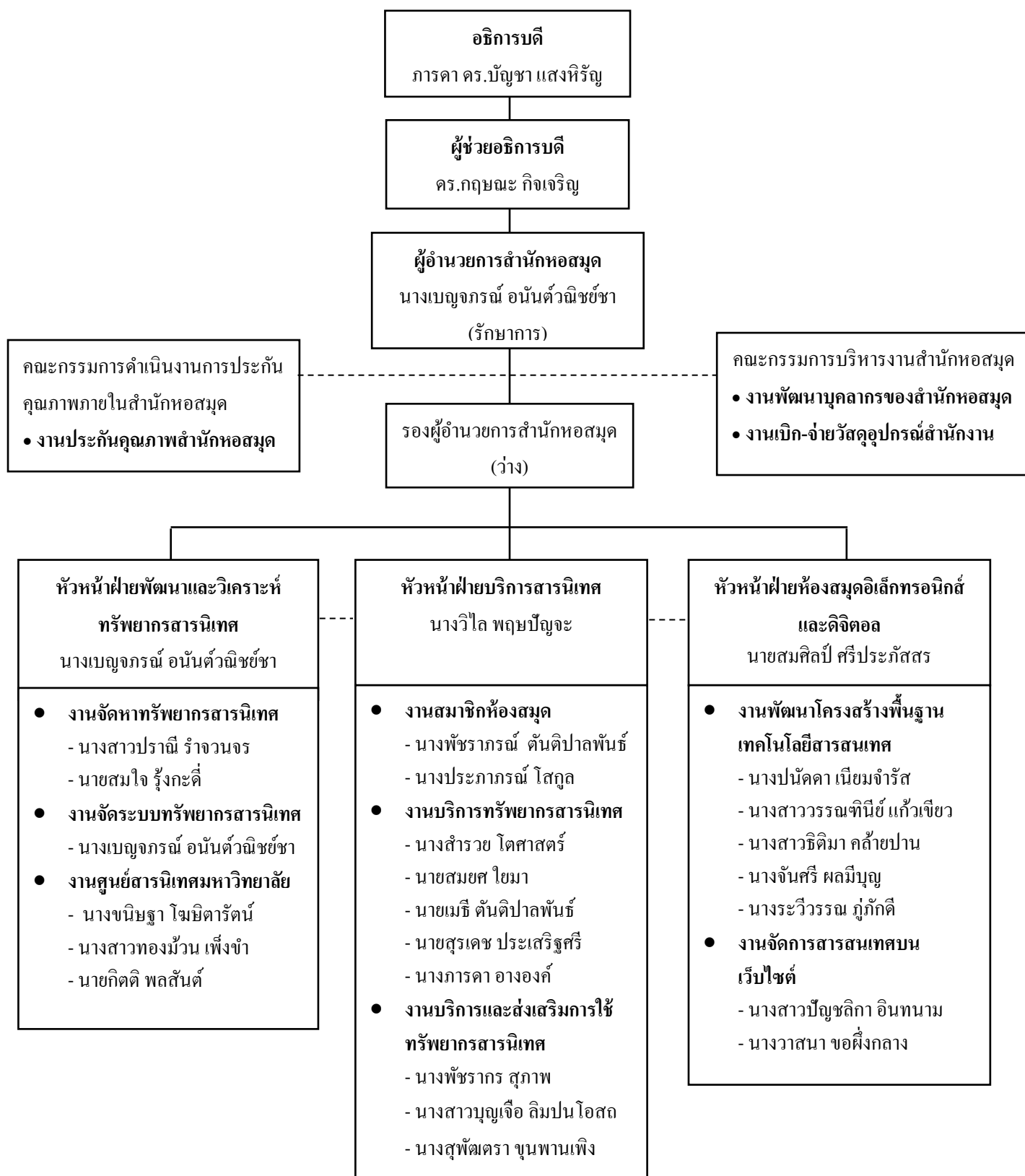
โทรศัพท์ (662) 300-4543-62 ต่อ 3711

แฟกซ์ (662) 719-1544

<http://www.library.au.edu>

E-Mail: library@au.edu

1.3 โครงสร้างองค์กร (Organization Chart)



1.4 ข้อมูลบุคลากร (Staff Information)

ลำดับ	ชื่อฝ่าย	จำนวน (คน)
1	ผู้อำนวยการ	1
2	ฝ่ายพัฒนาและวิเคราะห์ทรัพยากรสารสนเทศ	5
3	ฝ่ายบริการสารสนเทศ	11
4	ฝ่ายห้องสมุดอิเล็กทรอนิกส์และดิจิทัล	8
	รวม	25

ข้อมูล ณ 31 มกราคม 2561

1.5 การวิเคราะห์สภาพแวดล้อมจุดแข็ง จุดอ่อน โอกาส และภัยคุกคาม

- จุดแข็งของสำนักหอสมุด (Strength)

ด้านทรัพยากรสารสนเทศ องค์ความรู้และภูมิ ปัญญาของมหาวิทยาลัย	<ol style="list-style-type: none"> 1. ทรัพยากรสารสนเทศห้องสมุด มีหลากหลายรูปแบบ สอดคล้องและตรงกับความต้องการของผู้ใช้ 2. ผู้ใช้เป็นผู้คัดเลือกทรัพยากรสารสนเทศ 3. มีองค์ความรู้และภูมิปัญญาของคณาจารย์ นักวิจัย นักวิชาการ และนักศึกษามหาวิทยาลัยอัสสัมชัญที่ได้รับการจัดเก็บและเผยแพร่เป็นระบบ
ด้านการให้บริการและ ส่งเสริมการใช้บริการ	<ol style="list-style-type: none"> 1. มีการประเมินความพึงพอใจของผู้ใช้บริการอย่างต่อเนื่อง 2. มีช่องทางการให้บริการที่หลากหลาย
ด้านเทคโนโลยี สารสนเทศและการเข้าถึง สารสนเทศ	<ol style="list-style-type: none"> 1. มีระบบบริการผ่านทางเครือข่ายอินเทอร์เน็ต 2. ผู้ใช้บริการสามารถเข้าถึงทรัพยากรสารสนเทศได้โดยไม่จำกัดเวลาและสถานที่ 3. มีระบบห้องสมุดอัตโนมัติที่เป็นมาตรฐานสากล
ด้านบุคลากรและทีมงาน	<ol style="list-style-type: none"> 1. บุคลากรของสำนักฯ มีความมุ่งมั่นในการทำงานและรักองค์กร พร้อมรับการเปลี่ยนแปลง และการพัฒนาศักยภาพของตนเองในทุกด้าน 2. ผู้บริหารเปิดโอกาสให้บุคลากรทุกระดับได้มีส่วนร่วมในการบริหารงานของสำนักฯ ซึ่งได้แก่ การร่วมคิด ร่วมตัดสินใจ ร่วมปฏิบัติงาน ร่วมรับผิดชอบ ภายในขอบเขตหน้าที่ของตน เช่น การให้มีส่วนร่วมในการวางแผน เสนอแนะข้อคิดและแนวคิดต่างๆ 3. บุคลากรให้ความร่วมมือในการทำงาน และช่วยเหลือผู้ใช้บริการด้วยความเต็มใจ 4. บุคลากรมีจิตใจของผู้ให้บริการ (Service Mind)

<p>ด้านสิ่งแวดล้อม ความสะดวกและ สภาพแวดล้อมที่เอื้อต่อ การเรียนรู้</p>	<ol style="list-style-type: none"> 1. มีพื้นที่เพียงพอและพร้อมที่จะปรับเปลี่ยนเพื่อรองรับกับความต้องการของผู้ใช้บริการ 2. มีสภาพแวดล้อมและบรรยากาศที่เอื้อต่อการเรียนรู้
--	--

- จุดอ่อนของสำนักหอสมุด (Weakness)

<p>ด้านทรัพยากรสารสนเทศ องค์ความรู้และภูมิ ปัญญาของมหาวิทยาลัย</p>	<ol style="list-style-type: none"> 1. ทรัพยากรสารสนเทศห้องสมุด องค์ความรู้และภูมิปัญญาของคณาจารย์ นักวิจัย นักวิชาการ และนักศึกษามหาวิทยาลัยอีสต์อีสต์อีสต์ยังไม่ถูกใช้อย่างคุ้มค่า 2. องค์ความรู้และภูมิปัญญาของคณาจารย์ นักวิจัย นักวิชาการ และนักศึกษา มหาวิทยาลัยอีสต์อีสต์อีสต์ยังจัดกระจายตามคณะและหน่วยงานต่างๆ
<p>ด้านการให้บริการและ ส่งเสริมการใช้บริการ</p>	<ol style="list-style-type: none"> 1. ปริมาณการเข้าใช้และการเข้าถึงทรัพยากรสารสนเทศของผู้ใช้บริการ ยังไม่บรรลุเป้าประสงค์ของสำนักฯ 2. การประชาสัมพันธ์บริการและกิจกรรมยังไม่สามารถทำให้ผู้รับบริการที่เป็นกลุ่มเป้าหมายรับทราบและมาใช้บริการอย่างทั่วถึง และยังไม่มีการประเมินผลการประชาสัมพันธ์จากกลุ่มผู้รับบริการ 3. บริการเชิงรุกยังดำเนินการได้ไม่ทั่วถึง การจัดบริการยังมีไม่หลากหลายและเพียงพอสำหรับผู้ใช้บริการ 4. การประชาสัมพันธ์การบริการและส่งเสริมการใช้บริการผ่านสื่อสังคมออนไลน์ (Social Media) ยังไม่บรรลุเป้าประสงค์ของสำนักฯ
<p>ด้านเทคโนโลยี สารสนเทศและการเข้าถึง สารสนเทศ</p>	<ol style="list-style-type: none"> 1. ระบบเครือข่ายไร้สาย (WiFi) มีสัญญาณที่ไม่เสถียรและไม่ครอบคลุมทุกพื้นที่ของสำนักฯ
<p>ด้านบุคลากรและทีมงาน</p>	<ol style="list-style-type: none"> 1. บุคลากรส่วนใหญ่ยังขาดทักษะในการใช้ภาษาอังกฤษในการปฏิบัติงาน 2. บุคลากรมีขีดสมรรถนะต่ำกว่าระดับที่เหมาะสมกับภารกิจหลักและบุคลากรบางส่วนไม่มีความรู้เฉพาะด้าน 3. อัตรากำลังคนไม่สอดคล้องกับภารกิจหลัก 4. บรรณารักษ์ระดับชำนาญการมีไม่เพียงพอต่อการบริการและส่งเสริมการใช้บริการ

<p>ด้านสิ่งอำนวยความสะดวกและสภาพแวดล้อมที่เอื้อต่อการเรียนรู้</p>	<p>1. การจัดสิ่งอำนวยความสะดวก การบริการให้แก่ คณาจารย์ นักศึกษาและคณาจารย์ นักศึกษานานาชาติยังไม่ครอบคลุมทุกด้าน</p>
---	---

- **โอกาสของสำนักหอสมุด (Opportunity)**

1. ความเป็นมหาวิทยาลัยนานาชาติเปิดโอกาสให้หน่วยงานได้พัฒนาองค์กรอย่างต่อเนื่อง
2. มหาวิทยาลัยให้การสนับสนุนในการนำเทคโนโลยีสารสนเทศเข้ามาใช้พัฒนาระบบงาน ซึ่งทำให้ผู้ใช้สามารถเข้าถึงทรัพยากรสารสนเทศห้องสมุด องค์กรความรู้และภูมิปัญญาของคณาจารย์ นักวิจัย นักวิชาการ และนักศึกษามหาวิทยาลัยอัสสัมชัญได้ง่ายขึ้น และเปิดโอกาสให้ห้องสมุดจัดบริการที่หลากหลายรูปแบบมากขึ้น
3. ผู้มีส่วนได้ส่วนเสีย (Stakeholders) เห็นความสำคัญของห้องสมุด จึงสนับสนุนการบริหารจัดการงานห้องสมุด ทั้งในด้านการกิจหลักและปัจจัยเกี่ยวเนื่องอื่น ๆ
4. ผู้บริหารฯ เห็นความสำคัญของห้องสมุด สนับสนุนให้เป็นจัดเก็บและเผยแพร่องค์ความรู้และภูมิปัญญาของคณาจารย์ นักวิจัย นักวิชาการ และนักศึกษามหาวิทยาลัยอัสสัมชัญ
5. มีความร่วมมือระหว่างห้องสมุดสถาบันอุดมศึกษาเอกชนและหน่วยงานต่างๆ

- **ภัยคุกคามของสำนักหอสมุด (Threat)**

1. เทคโนโลยีสารสนเทศมีการพัฒนาอย่างรวดเร็ว ห้องสมุดต้องปรับการปฏิบัติงานให้สอดคล้องกับการปรับเปลี่ยนของเทคโนโลยี
2. ความก้าวหน้าของอินเทอร์เน็ตต่อการค้นหาสารสนเทศทำให้ผู้ใช้บริการใช้บริการของห้องสมุดน้อยลง
3. ประชากรวัยเรียนระดับอุดมศึกษามีจำนวนลดลง ในขณะที่สถาบันอุดมศึกษาเพิ่มขึ้น ทั้งการก่อตั้งใหม่และเพิ่มวิทยาเขต อีกทั้งมหาวิทยาลัยจากต่างประเทศเข้ามาเปิดดำเนินการในประเทศ ทำให้มีการแข่งขันสูง
4. พฤติกรรมและความต้องการของผู้ใช้บริการเปลี่ยนไปและมีหลากหลายมากขึ้น ทำให้อาคารหอสมุดต้องปรับตัวให้ทันกับความเปลี่ยนแปลงและความต้องการของผู้ใช้บริการ

ส่วนที่ 2

แผนยุทธศาสตร์สำนักหอสมุด 5 ปี (2561-2565)

วิสัยทัศน์

เป็นศูนย์การเรียนรู้ที่สนับสนุนภารกิจหลักของมหาวิทยาลัย ผู้ใช้เข้าถึงทรัพยากรการเรียนรู้ได้ทุกเวลาและสถานที่

พันธกิจ

1. พัฒนารูปแบบการให้บริการและส่งเสริมการให้บริการด้วยนวัตกรรมและเทคโนโลยีที่ทันสมัย
2. ให้การศึกษากับผู้ใช้บริการ ให้รู้จัก เข้าใจทรัพยากรสารสนเทศห้องสมุด องค์กรความรู้และภูมิปัญญาของคณาจารย์ นักวิจัย นักวิชาการ และนักศึกษามหาวิทยาลัยอัสสัมชัญ แหล่งสารสนเทศและวิธีการค้นทรัพยากรสารสนเทศ
3. จัดกิจกรรมการบริการให้ตอบสนองภารกิจหลักของมหาวิทยาลัย
4. เผยแพร่องค์ความรู้และภูมิปัญญาของคณาจารย์ นักวิจัย นักวิชาการ และนักศึกษาของมหาวิทยาลัย
5. ปรับสภาพแวดล้อมภายในห้องสมุดให้เอื้อต่อการเรียนรู้
6. นำหลักธรรมาภิบาลมาใช้ในการบริหารจัดการ

ความเชื่อมโยงระหว่างแผนยุทธศาสตร์สำนักหอสมุด (พ.ศ. 2561 – 2565) กับแผนยุทธศาสตร์มหาวิทยาลัยอัสสัมชัญ ระยะ 5 ปี (พ.ศ. 2561 – 2565)

ยุทธศาสตร์มหาวิทยาลัย	Strategy 1 Strengthening education quality towards internationalization	Strategy 2 Gearing AU towards Digital Transformation	Strategy 3 Increasing social engagement within and beyond AU communities	Strategy 4 Ensuring AU sustainable development
ยุทธศาสตร์สำนักหอสมุด				
ยุทธศาสตร์ที่ 1 พัฒนาห้องสมุดให้เป็นศูนย์กลางการเรียนรู้				
วัตถุประสงค์: 1 เพื่อให้คณาจารย์ นักวิชาการ นักวิจัย และนักศึกษามีส่วนร่วมในกิจกรรมที่จัดขึ้น		✓		
วัตถุประสงค์: 2 เพื่อส่งเสริมกระบวนการเรียนรู้ของคณาจารย์ นักวิชาการ นักวิจัย และนักศึกษา		✓		
ยุทธศาสตร์ที่ 2 นำนวัตกรรมและเทคโนโลยีที่ทันสมัยมาพัฒนารูปแบบการให้บริการ				
วัตถุประสงค์: 1 เพื่อตอบสนองความต้องการของคณาจารย์ นักวิชาการ นักวิจัย และนักศึกษาในยุคปัจจุบัน		✓		
ยุทธศาสตร์ที่ 3 พัฒนาระบบการบริหารจัดการให้มีประสิทธิภาพ				
วัตถุประสงค์: 1 สนับสนุนให้บุคลากรได้รับการพัฒนาอย่างต่อเนื่อง				✓

ยุทธศาสตร์สำนักหอสมุด มหาวิทยาลัยอัสสัมชัญ

การพัฒนาสำนักหอสมุดเพื่อให้บรรลุถึงวิสัยทัศน์ สำนักฯ มียุทธศาสตร์ ดังนี้

ยุทธศาสตร์ที่ 1 พัฒนาห้องสมุดให้เป็นศูนย์กลางการเรียนรู้

ยุทธศาสตร์ที่ 2 นำนวัตกรรมและเทคโนโลยีที่ทันสมัยมาพัฒนารูปแบบการให้บริการ

ยุทธศาสตร์ที่ 3 พัฒนาระบบการบริหารจัดการให้มีประสิทธิภาพ

ยุทธศาสตร์ที่ 1 พัฒนาห้องสมุดให้เป็นศูนย์กลางการเรียนรู้

วัตถุประสงค์: 1 เพื่อให้คณาจารย์ นักวิชาการ นักวิจัย และนักศึกษามีส่วนร่วมในกิจกรรมที่จัดขึ้น

Initiative: 1 สร้างบรรยากาศภายในห้องสมุดให้เอื้อต่อการเรียนรู้ตามอัธยาศัย

วัตถุประสงค์: 2 เพื่อส่งเสริมกระบวนการเรียนรู้ของของคณาจารย์ นักวิชาการ นักวิจัย และนักศึกษา

Initiative: 1 รณรงค์ให้ผู้ใช้เข้าถึงทรัพยากรสารสนเทศ องค์กรความรู้และภูมิปัญญาของคณาจารย์ นักวิชาการ นักวิจัย และนักศึกษามหาวิทยาลัย

ยุทธศาสตร์ที่ 2 นำนวัตกรรมและเทคโนโลยีที่ทันสมัยมาพัฒนารูปแบบการให้บริการ

วัตถุประสงค์: 1 เพื่อตอบสนองความต้องการของคณาจารย์ นักวิชาการ นักวิจัย และนักศึกษาในยุคปัจจุบัน

Initiative: 1 พัฒนาเทคโนโลยีสารสนเทศและการเข้าถึงทรัพยากรสารสนเทศ

ยุทธศาสตร์ที่ 3 พัฒนาระบบการบริหารจัดการให้มีประสิทธิภาพ

วัตถุประสงค์: 1 สนับสนุนให้บุคลากรได้รับการพัฒนาอย่างต่อเนื่อง

Initiative: 1 ส่งเสริมและพัฒนาบุคลากรให้มีความก้าวหน้าและพร้อมรับการเปลี่ยนแปลง

แผนยุทธศาสตร์สำนักหอสมุด มหาวิทยาลัยอัสสัมชัญ

ปีการศึกษา 2561 – 2565

ยุทธศาสตร์ที่ 1 พัฒนาห้องสมุดให้เป็นศูนย์กลางการเรียนรู้

วัตถุประสงค์: 1 เพื่อให้คณาจารย์ นักวิชาการ นักวิจัย และนักศึกษาเข้าร่วมในกิจกรรมที่จัดขึ้น

Initiative: 1 สร้างบรรยากาศภายในห้องสมุดให้เอื้อต่อการเรียนรู้ตามอัธยาศัย

แผนปฏิบัติการ	ตัวชี้วัด	เป้าหมาย		
		2561	2562	2563
1.1 ปรับภูมิทัศน์และสร้างบรรยากาศภายในห้องสมุดให้เอื้อต่อการเรียนรู้	1. ร้อยละของคณาจารย์นักวิชาการ นักวิจัย และนักศึกษาเข้าใช้ห้องสมุดเพิ่มขึ้นจากเดิม	10%	10%	10%
	2. จำนวนของ โซน (Zone) / มุม (Corner) ที่จัดเพิ่มขึ้นในแต่ละปี	≥ 5	≥ 1	≥ 1
	3. ระดับความพึงพอใจของผู้ใช้บริการที่มีต่อการปรับภูมิทัศน์และสร้างบรรยากาศภายในห้องสมุดให้เอื้อต่อการเรียนรู้	≥ 3.51	≥ 3.51	≥ 3.51
1.2 ใช้พื้นที่ภายในห้องสมุดให้เกิดประโยชน์สูงสุด	1. จำนวนของคณะที่เข้าร่วมจัดกิจกรรมในห้องสมุด	≥ 2	≥ 3	≥ 2
	2. ร้อยละของคณาจารย์นักวิชาการ นักวิจัย และนักศึกษาเข้าใช้ห้องสมุดเพิ่มขึ้นจากเดิม	10%	10%	10%
	3. ระดับความพึงพอใจของผู้ใช้บริการที่มีต่อการปรับพื้นที่ภายในห้องสมุด	≥ 3.51	≥ 3.51	≥ 3.51

วัตถุประสงค์: 2 เพื่อส่งเสริมกระบวนการเรียนรู้ของของคณาจารย์ นักวิชาการ นักวิจัย และนักศึกษา

Initiative: 2 รณรงค์ให้ผู้ใช้เข้าถึงทรัพยากรสารสนเทศ องค์ความรู้และภูมิปัญญาของคณาจารย์ นักวิชาการ นักวิจัย และนักศึกษามหาวิทยาลัย

แผนปฏิบัติการ	ตัวชี้วัด	เป้าหมาย		
		2561	2562	2563
2.1 ส่งเสริมการให้การศึกษาผู้ใช้ (User Education)	1. ร้อยละของอาจารย์ นักวิชาการ นักวิจัย และนักศึกษาเข้าถึง (Access) ทรัพยากรสารสนเทศ องค์ความรู้และภูมิปัญญาของคณาจารย์ นักวิชาการ นักวิจัย และนักศึกษามหาวิทยาลัยเพิ่มขึ้นกว่าปีที่ผ่านมา	≥ 5%	≥ 5%	≥ 5%
	2. ร้อยละของอาจารย์ นักวิชาการ นักวิจัย และนักศึกษาที่เข้าร่วมกิจกรรมเพิ่มขึ้น	≥ 5%	≥ 5%	≥ 5%
	3. ระดับความพึงพอใจของผู้ใช้บริการที่มีต่อกิจกรรมส่งเสริมการให้การศึกษาผู้ใช้ (User Education)	≥ 3.51	≥ 3.51	≥ 3.51
2.2 จัดกิจกรรมช่วยเหลือคณาจารย์ นักวิชาการ นักวิจัยและนักศึกษา	1. ร้อยละของคณาจารย์ นักวิชาการ นักวิจัยและนักศึกษาที่ส่งงาน (งานวิจัย, งานวิชาการ, บทความ ฯลฯ) ให้สำนักฯ ช่วยเหลือเพิ่มขึ้นจากปีที่ผ่านมา	5%	5%	5%
	2. ระดับความพึงพอใจของผู้ใช้บริการที่มีต่อกิจกรรมช่วยเหลือคณาจารย์ นักวิชาการ นักวิจัยและนักศึกษา	≥ 3.51	≥ 3.51	≥ 3.51

2.3 ส่งเสริมให้คณาจารย์ นักวิชาการ นักวิจัย และนักศึกษาใช้สื่อสังคมออนไลน์ (Social Media)	1. ร้อยละของอาจารย์ นักวิชาการ นักวิจัย และนักศึกษาเข้าถึง (Access) ทรัพยากรสารสนเทศ องค์กร ความรู้และภูมิปัญญาของ คณาจารย์ นักวิชาการ นักวิจัย และ นักศึกษามหาวิทยาลัยเพิ่มขึ้นกว่าปี ที่ผ่านมา	≥ 5%	≥ 5%	≥ 5%
	2. ระดับความพึงพอใจของผู้ใช้บริการที่มีต่อการ ใช้สื่อสังคม ออนไลน์	≥ 3.51	≥ 3.51	≥ 3.51

ยุทธศาสตร์ที่ 2 นำนวัตกรรมและเทคโนโลยีที่ทันสมัยมาพัฒนา รูปแบบการให้บริการ

วัตถุประสงค์: 1 เพื่อตอบสนองความต้องการของคณาจารย์ นักวิชาการ นักวิจัย และนักศึกษาในยุคปัจจุบัน

Initiative: 1 พัฒนาเทคโนโลยีสารสนเทศและการเข้าถึงทรัพยากรสารสนเทศ

แผนปฏิบัติการ	ตัวชี้วัด	เป้าหมาย		
		2561	2562	2563
1.1 ปรับปรุงเว็บไซต์ ห้องสมุดให้พร้อมใช้งาน	1. ร้อยละความถูกต้องของข้อมูล ข่าวสารและ กิจกรรมต่างๆ ที่นำมาลงเว็บไซต์	100%	100%	100%
	2. ร้อยละของวัสดุสิ้นเปลืองที่นำมาใช้ในการ ประชาสัมพันธ์ข้อมูล ข่าวสารและกิจกรรมต่างๆ ลดลง	100%	100%	100%
	3. ร้อยละของการใช้เวลาในการปฏิบัติงานของ การประชาสัมพันธ์ข้อมูล ข่าวสารและกิจกรรม ต่างๆ ลดลงจากเดิม	50%	60%	70%
	4. จำนวนของภาษาที่ใช้ในการสื่อสารบน เว็บไซต์	-	≥1	-
	5. ระดับความพึงพอใจของผู้ใช้บริการที่มีต่อของ เว็บไซต์สำนักหอสมุด	≥ 3.51	≥ 3.51	≥ 3.51
1.2 นำสื่อสังคมออนไลน์ (Social Media) มาพัฒนาช่องทางการให้บริการ	1. ร้อยละความถูกต้องของข้อมูล ข่าวสารและ กิจกรรมต่างๆ ที่นำมาลงสื่อสังคมออนไลน์ (Social Media)	100%	100%	100%

	2. จำนวนของภาษาที่ใช้ในการสื่อสารผ่านสื่อสังคมออนไลน์ (Social Media)	-	≥ 1	-
	3. ระดับความพึงพอใจของผู้ใช้บริการที่มีต่อช่องทางบริการให้บริการของสำนักหอสมุด	≥ 3.51	≥ 3.51	≥ 3.51
1.3 สร้างแอปพลิเคชันบนมือถือ (Mobile Application)	1. ร้อยละของข้อมูล ข่าวสารและกิจกรรมต่างๆ ที่นำมาใส่ในแอปพลิเคชันบนมือถือ (Mobile Application) เป็นที่สนใจของอาจารย์ นักวิชาการ นักวิจัย และนักศึกษา	100%	100%	100%
	2. ร้อยละของการใช้เวลาในการปฏิบัติงานของบุคลากรที่ปฏิบัติงานบริการและส่งเสริมการใช้บริการลดลงจากเดิม	50%	60%	70%
	3. ระดับความพึงพอใจของผู้ใช้บริการที่มีต่อการใช้แอปพลิเคชันบนมือถือ (Mobile application) ของสำนักหอสมุด	≥ 3.51	≥ 3.51	≥ 3.51
1.4 พัฒนาระบบสารสนเทศห้องสมุด	1. ร้อยละของการใช้เวลาในการปฏิบัติงานของบุคลากรที่ปฏิบัติงานเก็บสถิติบริเวณทางเข้า-ออกลดลงจากเดิม	50%	70%	100%
	2. ร้อยละของความถูกต้องในการบันทึกเวลาเข้าออกของผู้ใช้	100%	100%	100%
	3. ระดับความพึงพอใจของผู้ใช้บริการที่มีต่อระบบบันทึกเวลาการเข้าใช้ห้องสมุด	≥ 3.51	≥ 3.51	≥ 3.51

ยุทธศาสตร์ที่ 3 พัฒนาระบบการบริหารจัดการให้มีประสิทธิภาพ

วัตถุประสงค์: 1 สนับสนุนให้บุคลากรได้รับการพัฒนาอย่างต่อเนื่อง

Initiative: 1 ส่งเสริมและพัฒนากุศลกรให้มีความก้าวหน้าและพร้อมรับการเปลี่ยนแปลง

แผนปฏิบัติการ	ตัวชี้วัด	เป้าหมาย		
		2561	2562	2563
1.1 พัฒนาการจัดการความรู้ในสำนักฯ	1. จำนวนเรื่องขององค์ความรู้หรือภูมิปัญญาที่นำไปใช้ประโยชน์	1	1	1

	2. จำนวนครั้งของการประชุมเชิงปฏิบัติการหรือการจัดประชุมร่วมกันเพื่อแลกเปลี่ยนความรู้	1	1	1
	3. ระดับความพึงพอใจของบุคลากรต่อการจัดการความรู้	≥ 3.51	≥ 3.51	≥ 3.51
1.2 ส่งเสริมและพัฒนาบุคลากรให้มีความก้าวหน้าและพร้อมรับการเปลี่ยนแปลง	1. ร้อยละของบุคลากรที่เข้าร่วมอบรม ประชุม สัมมนาและศึกษาดูงานทั้งภายในและภายนอก	100%	100%	100%
	2. ร้อยละของบุคลากรที่เข้าร่วมกิจกรรมเพื่อการส่งเสริมและพัฒนาบุคลากรที่จัดโดยมหาวิทยาลัย	100%	100%	100%
	3. จำนวนของบุคลากรที่ได้รับรางวัลเสริมสร้างขวัญและกำลังใจ	≥ 1	≥ 1	≥ 1

พ.ค. ๑๒/๑๒/๒๕๖๓

(นางเบญจภรณ์ อนันต์วิชัยชา)

รักษาการผู้อำนวยการสำนักหอสมุด